

**ÇUKUROVA ÜNİVERSİTESİ  
FEN BİLİMLERİ ENSTİTÜSÜ**

**YÜKSEK LİSANS TEZİ**

**Mehmet Salih DÜNDAR**

**TARIMSAL YAYIMI GELİŞTİRME PROJESİNİN KIRSAL VE TARIMSAL  
KALKINMADAKİ ROLÜ VE UYGULAMA ETKİNLİĞİ: ŞANLIURFA İLİ  
ÖRNEĞİ**

**TARIM EKONOMİSİ ANABİLİM DALI**

**ADANA, 2009**

**ÇUKUROVA ÜNİVERSİTESİ**

**FEN BİLİMLERİ ENSTİTÜSÜ**

**TARIMSAL YAYIMI GELİŞTİRME PROJESİNİN KIRSAL VE  
TARIMSAL KALKINMADAKİ ROLÜ VE UYGULAMA ETKİNLİĞİ:  
ŞANLIURFA İLİ ÖRNEĞİ**

**MEHMET SALİH DÜNDAR**

**YÜKSEK LİSANS TEZİ**

**TARIM EKONOMİSİ ANABİLİM DALI**

Bu tez .../.../..... Tarihinde Aşağıdaki Jüri Üyeleri Tarafından Oybirliği/Oyçokluğu İle Kabul Edilmiştir.

İmza  
Prof. Dr. M. Necat ÖREN  
DANIŞMAN

İmza  
Doç. Dr. Dilek B.BUDAK  
ÜYE

İmza  
Doç. Dr. Cuma AKBAY  
ÜYE

Bu tez Enstitümüz Tarım Ekonomisi Anabilim Dalında hazırlanmıştır.

**Kod No**

Prof. Dr. Aziz ERTUNÇ  
Enstitü Müdürü  
İmza ve Mühür

## ÖZ

### YÜKSEK LİSANS TEZİ

#### TARIMSAL YAYIMI GELİŞTİRME PROJESİNİN KIRSAL VE TARIMSAL KALKINMADAKİ ROLÜ VE UYGULAMA ETKİNLİĞİ: ŞANLIURFA İLİ ÖRNEĞİ

Mehmet Salih DÜNDAR

ÇUKUROVA ÜNİVERSİTESİ  
FEN BİLİMLERİ ENSTİTÜSÜ  
TARIM EKONOMİSİ ANABİLİM DALI

**Danışman** : Prof. Dr. M. Necat ÖREN  
**Yıl** : 2009, **Sayfa**: 84  
**Jüri** : Prof. Dr. M. Necat ÖREN  
Doç. Dr. Dilek B. BUDAK  
Doç. Dr. Cuma AKBAY

Bu çalışmanın amacı, T.C. Tarım ve Köyişleri Bakanlığı tarafından, “Tarımsal Yayımı Geliştirme (Tar-Gel) Projesi” kapsamında projeye alınan köylerde “Tarım Danışmanı” unvanı ile Ziraat Mühendisi ve Veteriner Hekimlerin istihdam edilmesi adı altında yürütülen proje ile beraber, ülkemizde büyük bir öneme sahip olan kırsal kalkınmada tarım danışmanlarının rolü ve kırsal kalkınmaya olan etkilerinin araştırılmasıdır.

Bu amaçla Şanlıurfa ili merkez ve 10 ilçesine bağlı tarım danışmanlarının görev yaptığı 80 köy, araştırmanın ana kitlesini oluşturmuştur. Bu ana kitleden merkez ve her ilçeden bir köy olmak üzere tesadüfi örnekleme yöntemine göre 11 köy belirlenmiştir. 80 tarım danışmanı ve 11 köy muhtarı ile beraber seçilen üreticilerle yüz yüze anket uygulanmıştır. Örnek seçilen köylerde tarımsal faaliyette bulunan 791 işletmeden, işletme arazi genişliği esas alınarak görüşülecek işletme sayısı basit tesadüfi örnekleme yöntemine göre 39 adet olarak belirlenmiştir. İşletme, danışman ve muhtarlardan anket yoluyla toplanan bilgiler analiz edilerek değerlendirilmiştir.

Araştırma sonuçlarına göre, tarım danışmanlarının üretim sorunlarının giderilmesinde yardımcı oldukları ancak projenin altyapısı oluşturulmadan hayata geçirildiği ve fiziki koşullarının yeterli olmadığı görülmüştür.

**Anahtar Kelimeler:** Tarım Danışmanı, Tarımsal Yayım, Kırsal Kalkınma

## ABSTRACT

### MSc THESIS

# THE ROLE OF AGRICULTURAL EXTENSION PROJECT IN AGRICULTURAL AND RURAL DEVELOPMENT AND IT'S EFFECTIVENESS: EXAMPLE OF ŞANLIURFA PROVINCE

MEHMET SALİH DÜNDAR

UNIVERSITY OF ÇUKUROVA  
INSTITUTE OF NATURAL AND APPLIED SCIENCES  
DEPARTMENT OF AGRICULTURAL ECONOMICS

**Supervisor** : Prof. Dr. M. Necat ÖREN  
**Year** : 2009, **Pages:** 84  
**Jury** : Prof. Dr. M. Necat ÖREN  
Doç. Dr. Dilek B. BUDAK  
Doç. Dr. Cuma AKBAY

The purpose of this study is to search the role of agricultural advisors and their effectiveness in rural development. In Turkey the Ministry of Agriculture and Rural Affairs run the project which is titled “Promote Agricultural Extension” Project (Tar-Gel) In this project Agricultural Engineers and Veterinarians are employed as Agricultural Advisor in selected villages.

The study area was 80 villages in Şanlıurfa which are selected from center and 10 other districts. 11 villages have been selected randomly from each district. Face to face interview was applied to 80 Agricultural Advisors, 11 Village Headman and also selected farmers. From the selected villages out of 791 farms 39 was selected randomly. Data were collected from farmers, advisors and village headman are utilized.

As a result, it has been found out that agricultural advisors seem to be helpful to solve production problems. However, they thought that project has been applied without careful thoughts and also physical conditions were not adequate.

**Keywords:** Agricultural Advisor, Agricultural Extension, Rural Development

## **TEŞEKKÜR**

Araştırma konusunun seçiminden, araştırmanın yürütülmesi, yazımı ve sonuçlandırılmasına kadar çalışmalarımı yönlendiren, yakın ilgi ve desteğini esirgemeyen bilimsel katkıları ile çalışmalarına yön veren danışman hocam Sayın Prof. Dr. M. Necat ÖREN'e sonsuz teşekkürlerimi sunarım.

Araştırma çalışmalarım aşamasında yardımlarını esirgemeyen Şanlıurfa Tarım İl Müdürlüğü Çiftçi Eğitim ve Yayım Şube Müdürlüğü ile Şanlıurfa Tarım İlçe Müdürlükleri, müdür ve çalışanlarına, anket sorularımı büyük bir içtenlikle ve sabırla cevaplandıran tarım danışmanları, köy muhtarları ve üreticilere sonsuz teşekkürlerimi sunarım.

Ayrıca eğitimim ve tez çalışmalarım için her zaman destek olan eşim Ferda DÜNDAR'a sonsuz teşekkürlerimi sunarım.

## İÇİNDEKİLER

Sayfa

<b>ÖZ</b> .....	I
<b>ABSTRACT</b> .....	II
<b>TEŞEKKÜR</b> .....	III
<b>İÇİNDEKİLER</b> .....	IV
<b>ÇİZELGELER DİZİNİ</b> .....	VI
<b>ŞEKİLLER DİZİNİ</b> .....	VIII
<b>KISALTMALAR</b> .....	IX
<b>1.GİRİŞ</b> .....	1
1.1. Araştırma Konusunun Önemi .....	1
1.2. Araştırmanın Amacı .....	2
1.3. Araştırmanın Kapsamı.....	3
<b>2. ÖNCEKİ ÇALIŞMALAR</b> .....	4
<b>3. MATERYAL VE YÖNTEM</b> .....	10
<b>4. TARIMSAL YAYIMI GELİŞTİRME (TAR-GEL) PROJESİ HAKKINDA GENEL BİLGİLER</b> .....	12
4.1.Tarımsal Yayımı Geliştirme (Tar-Gel) Projesinin Amacı.....	12
4.2. Projede Çalışma Bölgelerinin Tespit Edilmesi.....	13
4.3. Projede Görev Alacak Danışmanların Statüsü .....	14
<b>5. ARAŞTIRMA BULGULARI</b> .....	15
5.1. Çalışmanın Yapıldığı Şanlıurfa İli Hakkında Genel Bilgiler .....	15
5.2. Çalışmanın Yapıldığı Köyler Hakkında Genel Bilgiler .....	17
5.3. Tarım İşletme Yöneticileri İle İlgili Araştırma Bulguları .....	20
5.3.1. Tarım İşletme Yöneticilerinin Demografik Özellikleri.....	20
5.3.2. Tarım İşletmecilerinin Tarım Danışmanlarına İlişkin Görüşleri .....	27
5.4. Tarım Danışmanları İle İlgili Araştırma Bulguları .....	34
5.4.1. Tarım Danışmanlarının Demografik Özellikleri.....	34
5.4.2.Tarım Danışmanlarının Çalışma Koşulları ve Projeye Yönelik Düşünceleri.....	37

5.5. Köy Muhtarları İle İlgili Araştırma Bulguları .....	47
5.5.1. Köy Muhtarlarının Demografik Özellikleri.....	47
5.5.2. Köy Muhtarlarının Proje İle İlgili Görüşleri.....	48
<b>6. SONUÇLAR VE ÖNERİLER.....</b>	<b>52</b>
<b>KAYNAKLAR.....</b>	<b>58</b>
<b>ÖZGEÇMİŞ.....</b>	<b>62</b>
<b>EKLER.....</b>	<b>63</b>

## ÇİZELGELER DİZİNİ

Sayfa

<b>Çizelge 3.1.</b>	Araştırma Yapılan Köylerdeki Üretici Sayıları ve Örneklem Büyüklüğü.....	11
<b>Çizelge 5.1.</b>	Köy Nüfus Verilerinin Karşılaştırılması .....	18
<b>Çizelge 5.2.</b>	İncelenen İşletmelerde Hane Başı Ortalama Aylık Gelir .....	19
<b>Çizelge 5.3.</b>	İşletme Yöneticilerinin Yaş Gruplarına Göre Dağılımı .....	21
<b>Çizelge 5.4.</b>	İşletme Yöneticilerinin Eğitim Durumlarına Göre Dağılımı.....	23
<b>Çizelge 5.5.</b>	İşletme Yöneticilerinin Faaliyet Süreleri.....	24
<b>Çizelge 5.6.</b>	İşletme Yöneticilerinin Faaliyet Alanları .....	25
<b>Çizelge 5.7.</b>	İşletmelerde Çalışan Kişi Sayısı .....	26
<b>Çizelge 5.8.</b>	İşletme Yöneticilerinin Tarım Danışmanlarından Haberdar Olma Durumu.....	27
<b>Çizelge 5.9.</b>	İşletme Yöneticilerinin Tarım Danışmanlarına Danışma Durumu ....	28
<b>Çizelge 5.10.</b>	Son Bir Yılda Danışmanlara Danışma Sıklığı .....	29
<b>Çizelge 5.11.</b>	İşletme Yöneticilerinin Danışmanlardan Yardım İstedikleri Konular .....	30
<b>Çizelge 5.12.</b>	Danışmanların Vermiş Olduğu Bilgilerden Tatmin Olma Durumu.....	30
<b>Çizelge 5.13.</b>	Danışmanların Vermiş Olduğu Bilgiyi Uygulama Durumu .....	31
<b>Çizelge 5.14.</b>	İşletme Yöneticilerinin Katıldıkları Konular .....	32
<b>Çizelge 5.15.</b>	İşletme Yöneticilerinin Katılmadıkları Konular .....	33
<b>Çizelge 5.16.</b>	Tarım Danışmanlarının Cinsiyete Göre Dağılımı.....	35
<b>Çizelge 5.17.</b>	Tarım Danışmanlarının Yaş Gruplarına Göre Dağılımı.....	36
<b>Çizelge 5.18.</b>	Tarım Danışmanlarının Eğitim Durumlarına Göre Dağılımı .....	36
<b>Çizelge 5.19.</b>	Tarım Danışmanlarının Mesleklerine Göre Dağılımı .....	37
<b>Çizelge 5.20.</b>	Tarım Danışmanlarının Köyde İkamet Etme Durumları.....	37
<b>Çizelge 5.21.</b>	Danışmanların Köyde İkamet Etme Konusunda Sıkıntı Yaşayıp Yaşamadığı .....	38
<b>Çizelge 5.22.</b>	Tarım Danışmanlarının Köye Ulaşımında Zorlanıp Zorlanmadıkları.....	39



<b>Çizelge 5.23.</b>	Danışmanların Köyde Geçirdikleri Süre .....	40
<b>Çizelge 5.24.</b>	Danışmanlara Üreticilerin Önyargılı Yaklaşım Yaklaşmadığı .....	41
<b>Çizelge 5.25.</b>	Projelere Finansal Anlamda Devletten Destek Alınıp Alınmama Durumu .....	41
<b>Çizelge 5.26.</b>	Danışmanların Sözleşmeli Olmalarının Kendilerinde Gelecek Kaygısı Yaratıp Yaratmadığı .....	42
<b>Çizelge 5.27.</b>	Danışmanların Telefon İnternet vb. Giderlerin Karşılanıp Karşılanmadığı .....	42
<b>Çizelge 5.28.</b>	Tarım Danışmanlarının Katıldıkları Konular .....	44
<b>Çizelge 5.29.</b>	Tarım Danışmanlarının Katılmadıkları Konular .....	45
<b>Çizelge 5.30.</b>	Köy Muhtarlarının Yaş Gruplarına Göre Dağılımı .....	47
<b>Çizelge 5.31.</b>	Köy Muhtarlarının Eğitim Durumlarına Göre Dağılımı .....	47
<b>Çizelge 5.32.</b>	Köy Muhtarlarının Muhtarlık Deneyimi .....	48
<b>Çizelge 5.33.</b>	Köy Muhtarlarının Katılmadıkları Konular .....	49
<b>Çizelge 5.34.</b>	Köy Muhtarlarının Katıldıkları Konular .....	50

## ŞEKİLLER DİZİNİ

Sayfa

<b>Şekil 5.1.</b>	İncelenen İşletme Yöneticilerinin Yaş Gruplarına Göre Dağılımı.....	22
<b>Şekil 5.2.</b>	İncelenen İşletme Yöneticilerinin Eğitim Durumlarına Göre Dağılımı.....	23
<b>Şekil 5.3.</b>	İncelenen İşletme Yöneticilerinin Faaliyet Süreleri.....	24
<b>Şekil 5.4.</b>	İncelenen İşletme Yöneticilerinin Faaliyet Alanları .....	26
<b>Şekil 5.5.</b>	İşletmelerde Çalışan Kişi Sayısı .....	27
<b>Şekil 5.6.</b>	İşletme Yöneticilerinin Danışmanlarına Son Bir Yılda Danışma Sıklıkları.....	29
<b>Şekil 5.7.</b>	Tarım Danışmanlarının Cinsiyete Göre Dağılımı.....	35
<b>Şekil 5.8.</b>	Tarım Danışmanlarının Köyde İkamet Etme Durumları.....	38
<b>Şekil 5.9.</b>	Danışmanların Köyde İkamet Etme Konusunda Sıkıntı Yaşayıp Yaşamadığı.....	39
<b>Şekil 5.10.</b>	Tarım Danışmanlarının Köyde Geçirdikleri Süre.....	40

## **KISALTMALAR**

<b>AB</b>	: Avrupa Birliđi
<b>ADNKS</b>	: Adrese Dayalı Nüfus Kayıt Sistemi
<b>ÇKS</b>	: Çiftçi Kayıt Sistemi
<b>ÇÜ</b>	: Çukurova Üniversitesi
<b>GAP</b>	: Güneydođu Anadolu Projesi
<b>KÖY-MER</b>	: Köy Merkezli Tarımsal Üretime Destek Projesi
<b>KPSS</b>	: Kamu Personeli Seçme Sınavı
<b>TAGEM</b>	: Tarımsal Araştırmalar Genel Müdürlüğü
<b>TAR-GEL</b>	: Tarımsal Yayımı Geliştirme Projesi
<b>TEDGEM</b>	: Teşkilatlanma ve Destekleme Genel Müdürlüğü
<b>TÜİK</b>	: Türkiye İstatistik Kurumu
<b>TYUAP</b>	: Tarımsal Yayım ve Uygulamalı Araştırma Projesi

**1.GİRİŞ****1.1. Araştırma Konusunun Önemi**

Kırsal kalkınma; kırsal kesimde yaşayan ve geçimini tarım veya diğer kırsal mesleklerden sağlayan birey ve toplulukların günümüz koşullarına ve gereklerine uygun, insanca yaşam koşullarına kavuşturulması için bir gereksinme duygusu yaratmak ve bu duygu yönünde çaba harcamaları için onlara maddi ve manevi yardım yapılarak demokratik yoldan bu toplulukların kalkınmalarını sağlamaktır (Gülçubuk, 2002). Kırsal kalkınmanın başlıca üç ana amacı vardır. Bunların birincisi kırsal kesimin refahını, gelir seviyesini arttırmak olup, bu ekonomik yönlü amaçtır. İkincisi insan ilişkilerini daha düzenli, yaşamı daha anlamlı kılan sosyal amaçtır. Sonuncu olarak da planlı, programlı hareket ettiren ve belirgin bir davranış sergileyen örgütsel amaçtır (Erbay, 1996).

Kırsal toplumun sorunlarının başında hiç şüphesiz ekonomik sorunlar gelmektedir. Tarımsal üretimin ağırlıklı olduğu bu alanlarda kişi başına gelir, ülkenin diğer alanlarına, kentlere oranla oldukça düşük bir düzeydedir. Öte yandan eğitim, öğretim, sağlık, haberleşme, ulaşım, altyapı gibi sorunlar göz önüne alındığında kırsal toplumun kalkınma sorunlarının sadece ekonomik temele dayanmadığı gerçeğini ortaya çıkarmaktadır. Kırsal kesim ile kentler arasında gerek gelir düzeyi, gerekse yaşam koşulları açısından, kır aleyhine önemli farklar oluşması ve bu farkların giderek derinleşmesi kırsal kalkınmanın sürekli olarak gündemde olmasına neden olmaktadır (Erbay, 1996). Kırsal kalkınma, kırsal alanın ülke ekonomisine katkısını artırmak ve kırsal kesimin yaşam kalitesini yükseltmek suretiyle bölgelerde, kır-kent arasındaki gelişmişlik farklarını azaltmakla beraber bunun yanında göç eğiliminde istikrar sağlayarak dengeli ve sürdürülebilir kalkınma ile uyumlu bir nüfus yapısını hedefler (Anonymous, 2006). Uzun yıllardan beri kentleşme alanında kaydedilen gelişmelere karşın, 2008 yılı TÜİK verilerine göre Türkiye nüfusunun halen %29.5' i kırsal alanda yaşamaktadır.

Ülke nüfusunun bu kadar büyük bir bölümünü içinde barındıran tarım kesiminin gayri safi milli hasıla içindeki yeri gittikçe azalmaktadır. Toplumun büyük bir kısmı köyle ilişkili bulunmaktadır. İnsanların birçoğunun ya kendileri ya da aileleri köyle bağlantılıdır. Yılık ortalama % 1.2 oranında (TÜİK) artan nüfusa karşılık bitkisel ve hayvansal üretimdeki artış

nüfus artışını karşılamakta zorlanmaktadır. Bunun sebeplerinin başında birim alandan alınan ürün miktarının yani verimin düşük olması gelmektedir. Verimin düşük olmasının en büyük nedeni ise çiftçilerin geleneksel yöntemlerle üretim yapması, teknolojik gelişmelerden yeterince faydalanamaması ya da başka bir deyişle bu imkanları kullanmaya bilgi düzeyinin ve maddi imkanlarının yetmeyişidir (Şoraklı, 2006).

Bu eksikliği gidermenin en önemli yolu tarımsal yayım hizmetini etkin bir şekilde yapmaktır. Tarımsal yayım hizmetinin amacı; kırsal alanlarda çiftçi ailesinde ve tarımsal işletmelerde görülen mevcut durumu dünya standartlarına uygun bir şekilde geliştirmek ve böylece kırsal alanlarda yaşam düzeyini girişilen bir dizi faaliyetlerle yükseltmektir (Gürel, 1996). Tarım ve Köyişleri Bakanlığı tarafından geliştirilen ve uygulamaya konulan Tarımsal Yayımı Geliştirme (Tar-Gel) Projesi, çiftçilerin ihtiyaç duydukları bilginin mahallinde verilmesi, tarımda teknoloji kullanımının yaygınlaştırılması, çiftçilerin gelir seviyelerinin yükseltilmesi, proje ile köyden merkeze bilgi talebi ya da merkezden köye bilgi arzı yerine problemlerin doğrudan, yerinde çözümü modeli uygulanması amaçlanmıştır.

Bu açıdan bakıldığında T.C. Tarım ve Köyişleri Bakanlığı tarafından, Tar-Gel Projesi kapsamında projeye alınan köylerde “Tarım Danışmanı” unvanı ile Ziraat Mühendisi ve Veteriner Hekimlerin istihdam edilmesi adı altında yürütülen proje oldukça önem kazanmaktadır. Ülkemizde büyük bir öneme sahip olan kırsal kalkınmada tarım danışmanlarının rolü ve kırsal kalkınmaya olan etkilerinin araştırılması bu çalışmayı önemli kılmaktadır.

## **1.2. Araştırmanın Amacı**

Kırsal nüfusun en önemli geçim kaynağı bilindiği üzere tarım sektörüdür. Gıda ihtiyacının karşılanması, sanayi sektörüne hammadde sağlanması, istihdam olanakları ve dış ticarete yönelik ürün üretimi ile döviz girdisi sağlayan tarım sektörü, ekonominin temel dinamikleri arasında yer almaktadır. Kırsal ve kentsel alanlar arasındaki gelişmişlik düzeyinin her geçen gün daha da derinleşmesi nedeni ile kırsal alana yapılan yatırımlardan elde edilecek ekonomik sonuçlar oldukça önemlidir. Kırsal kalkınma ve atılımların olumlu yönde yapılabilmesi, kırsal alanda

yaşayan nüfusun bilinçlendirilmesi, refah ve gelir düzeylerinin yükseltilmesi ile mümkün olacaktır. Bu nedenle kırsal alanda yaşayan nüfusun sosyo-ekonomik düzeylerinin iyileştirilmesi, sorunların giderilmesi ve refah seviyelerinin yükseltilmesi için kalkınmanın odak noktası olan insan faktörünün eğitilmesi ve üretici sorunlarının iyi analiz edilmesi kalkınma açısından tarımsal yayım imkanlarının belirlenmesi gerekmektedir (Saltan, 2006).

Bu çalışmada kırsal kalkınmada tarımsal yayımın rolünün belirlenmesi amacıyla Şanlıurfa ili örneği ele alınmıştır. Şanlıurfa ili ve İlçelerine bağlı bulunan köylerde tarım danışmanı olarak görev yapan Ziraat Mühendisleri ve Veteriner Hekimlerin etkinliklerinin belirlenerek kırsal kalkınmadaki rolünün araştırılmasıdır. Şanlıurfa ilinde Tar-Gel Projesi kapsamında projeye alınan köylerde sosyo-ekonomik durumun ortaya konularak kırsal kalkınma açısından tarımsal yayım çalışmalarının değerlendirilmesi araştırmanın ana amacını oluşturmaktadır. Bu çalışmada ayrıca; örnek köylerde yerleşme düzeni, toplumsal yapı, ekonomik yapı, nüfus, altyapı ve kamusal hizmetler ve Tar-Gel Projesi kapsamında çalışan tarım danışmanlarının yürüttüğü tarımsal yayım faaliyetleri ve bu faaliyetlerin köyün kalkınmasına olası etkilerinin irdelenmesi de amaçlanmıştır.

### **1.3. Araştırmanın Kapsamı**

Çalışma Şanlıurfa ili merkez ve ilçelerindeki köylerinde tarım danışmanı olarak görev yapan Ziraat Mühendisi ve Veteriner Hekimler, tarım danışmanlarının buldukları köylerdeki muhtar ve çiftçileri kapsamaktadır. Çalışmada üreticiler, muhtarlar ve tarım danışmanlarından anket yöntemiyle derlenen, 2008–2009 yıllarına ait veriler esas alınmıştır.

Çalışma altı bölümden oluşmaktadır. Giriş bölümünü takiben ikinci bölümde konu ile ilgili önceki çalışmalara değinilmiş, üçüncü bölümde araştırmanın materyal ve yöntemi açıklanmış, dördüncü bölümde Tar-Gel Projesi hakkında genel bilgiler verilmiş, beşinci bölümde araştırma bulguları ortaya konularak tartışılmış, altıncı bölümde ise elde edilen sonuçlar değerlendirilmiş tartışılmış ve konuyla ilgili bazı öneriler getirilmiştir.

**2. ÖNCEKİ ÇALIŞMALAR**

Taluğ ve ark. (1986), tarafından GAP bölgesinde, Harran Ovasında yapılan çalışmada, yayım hizmetlerini yürüten teknik kadronun oldukça deneyimsiz ve bölgenin ekonomik, sosyal ve kültürel özelliklerini tümüyle özümlememiş elemanlardan oluştuğu belirlenmiştir. Bu nedenle çeşitli düzeylerdeki yayım elemanlarının eğitilmelerinin gereği vurgulanmıştır.

Gürgen (1988), araştırmasında yöreye götürülen yayımda, daha çok tarımsal üretimde verimliliği artırıcı teknik konular üzerinde durulduğunu, yayım hizmetlerinin daha çok büyük tarım işletmeleri üzerinde yoğunlaştırıldığını ve küçük tarım işletmelerinin ihmal edildiği, yayım elemanlarının teknik ve özellikle mesleki yönden yeterli olmadıkları ve üreticiler üzerinde güven duygusunun yaratılamadığını tespit etmiştir.

Gürgen (1989), Adana Tarım İl Müdürlüğündeki Yayım Elemanlarının Yayımcı Niteliklerini Belirleme Üzerine konulu yaptığı çalışmada, yayımcılara mesleki ve teknik bilgilerin büyük bir kısmının, Ziraat Fakültelerinde veya Tarım Meslek Liselerinde verildiğini belirlemiş ve yayım elemanlarının yayımcılık niteliklerinin gelişmesinde katkısı olabilecek bazı dersleri ise, ne okullardaki eğitim dönemlerinde ve ne de kuruma girdikten sonraki dönemlerinde almadıklarını belirlemiştir. Ancak çok az sayıdaki yayım elemanının kişisel gayretleri ile izledikleri bazı eğitim programlarında Beşeri İlişkiler, Sosyoloji ve Psikoloji gibi dersleri aldıklarını saptamıştır.

Atsan (1993), Erzurum Kırsal Kalkınma Projesinin Tarımsal Yayımda Program Planlama İlkeleri Açısından Değerlendirilmesi Konulu çalışmada Erzurum Kırsal Kalkınma Projesinin Tarımsal Yayım kısmı program ve planlama açısından incelenmiş, program ve planlama ilkeleri başarısının uygulanacağını yöreye göre değişiklik gösterdiğini saptamıştır. Ayrıca bu tür kırsal kalkınma projelerinde altyapı hizmetleri, program hedeflerine uygun olarak gerçekleşmesine rağmen, çiftçi gelirini artırmaya yönelik kredi ve tarımsal yayım hizmetlerinde beklenen etkinliğin sağlanamadığı sonucuna varılmıştır.

Erbay (1996), Tekirdağ İli Merkez ilçesi Dağ Köylerinin Kırsal Kalkınma Potansiyeli Ve Değerlendirme Olanakları konusunda yapmış olduğu çalışmada,

Tekirdağ İline bađlı merkez Dađ köylerinin yapılan anket alıřmalarıyla sosyo-ekonomik durumu ortaya konulmuř ve bu köylerde Kırsal kalkınma potansiyeli ve deđerlendirme olanakları arařtırılmıřtır.

Gürel (1996), yaptıđı alıřmada Türkiye'de kamu sektöründe görev yapan yayımcıların yayım faaliyetlerini engelleyen ve motive eden faktörleri tespit etmeye alıřmıř ve bu amaçla Tekirdađ tarım İl Müdürlüğü Çiftçi Eđitim ve Yayım Őubesinde görev yapan yayım elemanlarına anket uygulamıřtır. Arařtırma sonuçlarına göre; yayımcıların yař itibariyle yayım hizmeti için uygun oldukları, büyük çođunluđunun Őehir kökenli olduđunu ve bunun da bařarısızlık nedenlerinden biri olabileceđi, yayımcıların hibirinin köyde ikamet etmediđini ve bunun da çiftçi yayımcı iliřkilerini olumsuz yönde etkilediđini, yayımcıların büyük kısmının görevlerini sevmediklerini, bunların yanı sıra gerekli yayım malzemelerinin eksik oluřu, yayımcıların bir yeniliđi çiftçiye tanıtırken bilgisini yetersiz gördüğü ve tecrübesine dayanarak durumu idare ettiđi sonucuna varmıřtır.

Atsan (1998), alıřmasında Yozgat Kırsal Kalkınma Projesinde alıřan teknik elemanla çiftilerin proje ile ilgili eđitim alıřmalarının bir deđerlendirilmesi yapılmıř alıřmaların daha etkin olabilmesi için bir eđitim programı modeli önerilmiřtir. Uygulanacak olan Kırsal Kalkınma Projelerinde Uluslararası kuruluşların teknik elemanları, Bakanlık merkez örgütü yetkililerinin ve Üniversitelerdeki uzmanların yöneticileri, yöneticilerin konu uzmanlarını, konu uzmanlarının teknisyenleri ve teknisyenlerin ise tüm çiftileri eđiteceđi bir kademeli eđitim modeli önerilmiřtir.

Gürel (1999), arařtirmasında Tekirdađ Tarım il Müdürlüğü Tarımsal alıřmalarını deđerlendirmek amacıyla yapmıřtır. Arařtırmada yayım elemanlarının meslek deneyimlerini, yařlarını, basılı yayınlardan yararlanma durumlarını, kurs, seminer vb. katılma durumlarını ve kurum ve kuruluşlarla iletiřim durumlarının yetersiz olduđu, dolayısıyla bu faktörlerin yenilikleri benimsetirken engelleyici faktörler olduđu, buna karřın kırsal köken göstergelerinin, iřlerinden memnun olmalarının, üst yönetim ve üreticiler ile iletiřimlerinin iyi düzeyde olduđu saptanmıřtır.

Altınkaynak (2002), Erzurum İli Uzundere İlesinin Sosyo-Ekonomik Yapısı ve Tarımsal Yayım Aısından Kalkınma Olanakları konusunda yapmıř



olduğu çalışmada, Erzurum İli Uzundere ilçesinin sosyo-ekonomik durumu ortaya konulmuş ve ilçenin kalkınma olanakları tarımsal yayım açısından araştırılmıştır. Araştırmada Erzurum iline bağlı Uzundere ilçesi ve köylerinde gözlem ve mülakata dayanan ve kamu görevlileri ile çiftçilerden sağlanan birincil verilerin yanında kamu kuruluşları belgelerinden, Türkiye Kalkınma Vakfı'nın çalışma raporlarından ve önceden yapılmış araştırma raporlarından elde edilen ikincil veriler değerlendirilmiştir.

Sarioğlu (2003), araştırmasında Ankara İli Bala ilçesi Tohumlar, Kömürcü ve Evciler köyleri incelenmiş olup, Kırsal Kalkınma önündeki engeller olarak Düşük verimlilik, örgütlenememe, insan kaynaklarının geliştirilememesi, kente yakın olma avantajlarından yararlanamama ve kalkınma kültürü konusundaki yetersizlikler belirlenmiştir. Köylerde kalkınmanın gerçekleştirilmesi için yapılması gereken temel faaliyetler olarak; hayvansal ve bitkisel üretim, bağcılık ve meyvecilik, örgütlenme, su kaynakları, kırsal sanayi, ağaçlandırma, tarımsal yayım, kırsal turizm, kırsal refah konuları olduğunu saptamıştır.

Şerefoğlu (2003), çalışmasında Türkiye Avrupa Birliği ve diğer bazı gelişmekte olan ülkelerde yapılan kırsal kalkınma planları üzerinde durulmuş, Erzurum'daki kırsal alana yönelik tarım kuruluşlarının yaptığı araştırmalar projeler ele alınmıştır. Kırsal Kalkınma projelerinde beklenen başarının sağlanamadığı, bölge dışına olan göçlerin azalmadığı ve yerel halkın istek, gereksinim ve katılımın dikkate alınmadığı ortaya konulmuştur. Ülkemizde Kırsal Kalkınma projelerinde kırsal kalkınma sadece tarımsal kalkınma olarak algılandığı ve diğer sektörlerin kalkınma kapsamında tutulduğu sonucuna varmıştır.

Berk (2004), çalışmasında Yozgat Kırsal kalkınma Projesinin bölgedeki tarım işletmeleri üzerine etkileri araştırılmış, üreticilerin yapılan faaliyetlerden yeterince haberdar olmadığı ve aktif katılımın sağlanamadığı belirtilmiştir. Proje altyapı çalışmalarında kısmen başarılı olsa da, çeşitli faaliyetlerde ek gelir kaynakları yaratmada beklentileri karşılayamadığı ortaya konulmuştur. Ayrıca projede uygulayıcı kurumlar arasında işbirliği eksikliği, yanlış araçların seçimi ve yetersiz verilere dayalı bölge seçimi gibi konular projenin başlıca eksiklikleri olarak belirlenmiştir.

Budak ve Yurdakul (2004), çalışmalarında kurulacak Yayım Elemanı ve Çiftçi Eğitim Merkezi'nin tarımsal yayım çalışmalarındaki etkinliği artıracaklarını K.K.T.C.'de ki tüm ilçelerde bulunan ziraat mühendisleri ve teknisyenlerin görüşleri doğrultusunda belirtmişlerdir. Bu merkez sayesinde çiftçilerin yalnızca eğitilmeleri değil aynı zamanda tarımsal gelir kaynaklarının artırılması için de çalışmalar yapılacağını açıklamışlardır.

Gökçe (2004), araştırmasında İzmir ilinde görev yapan tarım danışmanları, bu danışmanların görev yaptıkları köylerin muhtarları ve danışman bulunan köylerden basit tesadüfî yöntemle seçilen çiftçilerle anket yapmış, proje ve uygulamasından kaynaklanan önemli sorunlara rağmen, projenin artılarının daha çok olduğu ve danışmanların çalışma koşulları kamu sektörünün danışmanlara verdiği destek konularında düzenlemeler yapılarak devam ettirilmesinin yararlı olacağı sonucuna varmıştır.

Uçgun (2004), Kırsal Kalkınma ile ilgili kavramlar açıklanmış, Kırsal Kalkınma araçlarının neler olduğu ele alınmış ve Kırsal Kalkınmada Mülki İdare Amirlerine düşen görev ve sorumlulukların neler olduğu tespit edilmiştir.

Alagöz (2005), Aşağı Seyhan Ovası'na, Adana Tarım İl Müdürlüğü Yayım Elemanlarınca Götürülen Yayım Hizmetlerinin Analizi konulu çalışmada, Aşağı Seyhan Ovası'ndaki üreticilerin tarım ve tarımsal üretim konusunda ne tür bilgilere ihtiyaçları olduğu, bu bilgileri hangi kaynaklardan sağladıkları, Adana Tarım İl Müdürlüğü yayım elemanlarının Aşağı Seyhan Ovası'na götürdükleri yayım hizmetlerini nasıl değerlendirdikleri ortaya koyulmaktadır. Öte yandan Adana Tarım İl Müdürlüğü yayım elemanları, kendilerini mesleki açıdan yeterli görmekte birlikte bürokrasinin yoğunluğu, kaynak yetersizliği ve genel olarak üreticilerin finansal ve pazarlama sorunları nedeniyle etkin yayım hizmeti veremediklerini belirtmişlerdir.

Harputlu (2005), çalışmasında Kırsal Kalkınma kavramı kuramsal olarak ele alınarak Kırsal Kalkınma Politikaları incelenmiştir. Kınık örneğinde Kırsal Kalkınma çabaları ve Köylere Hizmet Götürme Birlikleri ele alınmış, Kırsal kalkınmadaki rolü incelenmiştir. Kırsal Kalkınmanın sistem bütünlüğü içinde ve entegre bir yaklaşımla ele alınması gerektiği vurgulanmıştır.

Saltan (2006), Adana İli Aladağ İlçesi Kökez Köyünün Sosyo-Ekonomik Yapısı Ve Kalkınma açısından Tarımsal Yayım Çalışmalarının Değerlendirilmesi

konulu çalışmada, Adana İli Aladağ İlçesi Kökez Köyü'nün sosyo-ekonomik durumu ortaya konularak kalkınma açısından tarımsal yayım çalışmaları değerlendirilmiştir. Ayrıca çalışmada; tarımsal yayım hizmetleri ve 1.000 Köye 1.000 Tarımcı Projesi kapsamında çalışan personelin yürüttüğü tarımsal yayım faaliyetleri ve bu faaliyetlerin köyün kalkınmasına olası etkileri araştırılmış çalışma sonucunda 1.000 Köye 1.000 Tarımcı Projesinin başarılı olduğu, Tarımsal yayım faaliyetleri üreticilerin bilgi ve becerilerini arttırdığı ve tarımsal yayım faaliyetlerinin daha etkili olabilmesi için ulaştırma, enerji, iletişim ticaret vb kamu yararına kullanılan sermaye varlıklarındaki altyapı eksikliklerinin giderilmesi gerektiği saptanmıştır.

Soraklı (2006), Bin Köye bin Tarımcı Projesi Kapsamında Görev yapan Tarım Danışmanlarının Etkinliklerinin Belirlenmesi: Erzurum İli Örneği konusunda yapmış olduğu çalışmada, Erzurum ili merkez ve 16 ilçesine bağlı bulunan köylerde tarım danışmanı olarak görev yapan Ziraat Mühendisleri ve Veteriner Hekimlerin etkinliklerinin belirlenmesi amacıyla tarım danışmanı ve köylerdeki üreticilerle anket yoluyla toplanan bilgiler analiz edilmiştir. Araştırmada tarım danışmanı olarak görev yapan Ziraat Mühendisi ve Veteriner Hekimlerin köy halkı ile uyum sağladıkları ve köyün tarımsal potansiyeline göre üretilebilecek kâr marjı yüksek ürünleri önerdikleri, hayvanların aşı ve küpe yapımı için önayak olduklarını saptamıştır.

Çukur (2007), Türkiye'de Uygulanan Tarımsal Yayım Politikaları ve AB'ne Uyum Açısından Öneriler Üzerine Bir Araştırma konusunda yapmış olduğu çalışmada TYUAP öncesi ve sonrası dönemde, Türkiye'de uygulanan tarımsal yayım politikaları ve yayım çalışmalarında aksayan yönler araştırılmıştır. Avrupa Birliği ile ilgili tarımsal yayım politikalarının amaçları, araçları, uygulamaları ve sonuçları, değerlendirilmiştir. Türkiye'de uygulanan yayım politikaları ile Avrupa Birliği'nde uygulanan yayım politikaları arasında önemli farkların olduğu tespit edilmiştir. En belirgin fark, tarımsal yayım politika amaçlarında saptanmıştır. AB'de çevre dostu sürdürülebilir tarım uygulamaları ile bitki ve hayvan sağlığı ve refahı konularında çalışılmakta iken, Türkiye'de daha çok teknik yayım çalışmaları yürütüldüğü belirtilmiştir. AB'de genellikle yayım çalışmaları ziraat odaları, kooperatifler, birlikler ve danışmanlık şirketlerine devredildiği, Türkiye'de ise yayım çalışmaları ağırlıklı olarak kamu kuruluşları tarafından yürütüldüğü belirtilmiştir. Çalışmada

Türkiye’de tarımsal yayımın önemli sorunları olduğu tespit edilmiştir. Bunlar arasında bütçe problemleri, organizasyon problemleri ve yasal düzenlemelerle ilgili problemler saptanmıştır. Türkiye’de yürütülen yayım çalışmalarının gerek etkinleştirilmesi, gerekse AB ülkelerindeki uygulamalara uyumu açısından, çiftçi eğitim yayım ve danışmanlık hizmetlerinin Tarım Kanunu’nun 9. maddesi uyarınca çıkarılan yönetmelik çerçevesinde koordine edilmesi önerilmektedir.

Kara (2007), Köy Merkezli Tarımsal Üretime Destek Projesi’nin Tarımsal Yayım Açısından Değerlendirilmesi: Şanlıurfa İli Örneği konusunda yapmış olduğu çalışmada, Dizgelerarası Tarımsal Yayım Modeli ışığında hem danışmanlar, hem de üreticiler açısından çözümleyerek, soruna yönelik öneriler geliştirmek amacıyla tarım danışmanları ve tarımsal üreticiler olmak üzere iki küme oluşturmuştur. 14 tarım danışmanı ve 58 tarımsal üretici ile 2007 Nisan-Mayıs tarihinde anket çalışması yapmıştır. Araştırma sonucunda, Üreticiler danışmanın çalışmalarını genellikle olumlu bulmakta ve projenin devam etmesini istemektedirler. Ancak danışmana verilecek ücret konusunda, üreticilerin ödeme yapmak istemedikleri, bu ücretin tamamının devlet tarafından karşılanmasını istedikleri saptanmıştır. Bunun nedeni olarak da gelirlerinin düşük olmasını göstermişlerdir. Üreticilerin özel danışmanlık sistemine geçiş için hazır olmadıklarını saptamıştır.

**3. MATERYAL VE YÖNTEM**

Araştırmada materyal olarak birincil ve ikincil kaynaklardan elde edilen veriler kullanılmıştır. Şanlıurfa ili merkez ve ilçelere bağlı köylerde tarım danışmanlarının görev yaptığı 80 köy, araştırmanın ana kitlesini oluşturmuştur. Bu ana kitleden merkez ve her ilçeden bir köy olmak üzere tesadüfî örnekleme yöntemine göre 11 köy belirlenmiştir. 80 tarım danışmanı ve 11 köy muhtarı ile beraber, seçilen üreticilerle yüz yüze anket uygulanmıştır. Araştırmada kullanılan anket formları Ek-3, Ek-4 ve Ek-5' de verilmiştir. Örnek seçilen köylerde tarımsal faaliyette bulunan 791 işletmeden, Çiftçi Kayıt Sistemi (ÇKS)' ne göre işletme arazi genişliği esas alınarak görüşülen işletme sayısı basit tesadüfî örnekleme yöntemiyle ve aşağıdaki eşitlik (Yamane, 1967) yardımıyla 39 olarak hesaplanmıştır. Örneklemede, hata payı % 5, güven aralığı ise % 95 alınmıştır.

$$n = \frac{N (zC)^2}{Nd^2 + (zC)^2} \quad (3.1)$$

Formülde n, örnek işletme sayısını; N, ana kitledeki toplam işletme sayısını; z, istenen güven derecesine karşılık gelen standart normal dağılım değerini (1,96); C, ana kitleye ait standart sapmanın aritmetik ortalamaya bölünmesi ile elde edilen varyasyon katsayısını; d ise araştırmada kabul edilen hata payını ifade etmektedir.

Araştırma kapsamında seçilen köyler, köylerdeki toplam üretici sayıları ve hangi köyden kaç işletme yöneticisi ile görüşüldüğü aşağıda verilmiştir (Çizelge 3.1.).

**Çizelge 3.1.** Araştırma Yapılan Köylerdeki Üretici Sayıları ve Örneklem Büyüklüğü

<b>İLÇE</b>	<b>KÖY/BELDE</b>	<b>ÜRETİCİ SAYISI</b>	<b>ÖRNEKLEM BÜYÜKLÜĞÜ</b>
Merkez	Tülmen Köyü	88	4
Akçakale	Yukarı Beydaş Köyü	80	4
Birecik	Çiçekalan Köyü	39	2
Bozova	Karacaören Köyü	109	6
Ceylanpınar	Yukarı Doruklu Köyü	43	2
Halfeti	Argıl Beldesi	143	7
Harran	Küplüce Köyü	68	3
Hilvan	Faik Köyü	78	4
Siverek	Gürakar Beldesi	37	2
Suruç	Yanaloba Köyü	47	2
Viranşehir	Dinçkök Köyü	59	3
<b>TOPLAM</b>		<b>791</b>	<b>39</b>

## **4.TAR-GEL PROJESİ HAKKINDA GENEL BİLGİLER Mehmet Salih DÜNDAR**

### **4. TARIMSAL YAYIMI GELİŞTİRME (TAR-GEL) PROJESİ HAKKINDA GENEL BİLGİLER**

#### **4.1.Tarımsal Yayımı Geliştirme (Tar-Gel) Projesinin Amacı**

Tarımsal yayım; kırsal kalkınmayı sağlayan en önemli bileşenlerden biridir. Tarımsal yayım değişik şekillerde de olsa her ülkede mutlaka yürütülen bir hizmettir. Ülkemizde bugüne kadar değişik projelerle değişik tarımsal yayım stratejileri uygulanmıştır. Kırsal yerleşimlerin kalkındırılması ve kırsal nüfusun yaşam koşullarının iyileştirilmesine yönelik çalışmalar, Cumhuriyetin kuruluş yıllarına rastlamaktadır. Türkiye’de tarımsal yayım çalışmaları ile ilgili olarak mevcut problemleri gidermek üzere değişik dönemlerde uygulamaya konulan Tarımsal Yayım ve Uygulamalı Araştırma Projesi (TYUAP) ve Köy Grup Ziraat Teknisyenliği ile Eğitim ve Ziyaret Yaklaşımı tecrübe edilmiştir. Bu konuda Tarım Bakanlığı tarafından uygulamaya konulan projelerden birisi de üç yıl süreli pilot bir uygulama olan Köy Merkezli Tarımsal Üretime Destek (KÖY-MER) ya da kamuoyunda bilinen adıyla “ 1000 köye 1000 Tarım Gönüllüsüdür”. Projenin esası, çiftçiye hizmetin yerinde verilmesi, çiftçinin yerinde bilgilendirilmesi ve böylece çiftçinin gelir düzeyinin yükseltilmesi amacı ile Ziraat Mühendisi ve Veteriner Hekimlerden danışmanlık hizmeti satın alınmasına dayanmaktadır. Pilot bir proje olan Köy-Mer ancak 3 yıl sürmüştür, 31 Aralık 2006 tarihinde sona ermiştir ([www.tedgem.gov.tr](http://www.tedgem.gov.tr)).

Köy Merkezli Tarımsal Üretime Destek Projesinden elde edilen deneyimler ışığında yayım hizmetlerinin daha aktif ve verimli bir şekilde köy ve beldeelerde yürütülmesini sağlamak amacıyla 01 Ocak 2007 tarihi itibarıyla Tar-Gel Projesi uygulamaya konulmuştur.

Tar-Gel Projesi, 18.04.2006 tarih ve 5488 sayılı Tarım Kanununun kırsal kalkınma bölümünü düzenleyen 15. Maddesine göre hayata geçirilmiştir. Kırsal alanın ülke ekonomisine katkısının artırılması ve kırsal toplumun yaşam kalitesinin yükseltilmesi suretiyle bölgeler arasındaki gelişmişlik farklarının azaltılması, dengeli ve sürdürülebilir kalkınma hedefi ile uyumlu bir nüfus yapısına ulaşılması, çevrenin ve doğal kaynakların korunması, geliştirilmesi ve kullanımını sağlamak amacıyla

#### **4.TAR-GEL PROJESİ HAKKINDA GENEL BİLGİLER Mehmet Salih DÜNDAR**

Tarım Bakanlığı'na uygulamaya konmuştur. Bu proje, Türkiye genelinde tarımsal yayım faaliyetlerini etkinleştirmek ve bilginin doğrudan çiftçiye ulaşabilmesini sağlamak amacını taşımaktadır ([www.tedgem.gov.tr](http://www.tedgem.gov.tr)).

#### **4.2. Projede Çalışma Bölgelerinin Tespit Edilmesi**

Çalışma bölgesi; istihdam edilecek teknik personelin ikamet edeceği ve çalışmalarını planlayacağı bir merkez (köy/belde) ve bağlı yerleşim birimlerinden oluşan alandır. Çalışma bölgelerinin oluşturulmasında bölge içerisinde yer alan yerleşim birimlerinin ağırlıklı tarımsal faaliyetlerinin paralelliği, yerleşim birimleri arasında ulaşım kolaylığı, il/ilçe merkezlerine uzaklıkları esas alınmıştır. Çalışma bölgesi içerisinde personelin ikamet edeceği merkez (köy/belde) seçiminde; barınma, ulaşım, iletişim, çalışma ofisi, diğer yerleşim birimlerine uzaklığı ve ulaşım kolaylığı, altyapı ve sosyal imkanlar göz önünde bulundurulmuştur. Proje kapsamında “İl Kontenjanları” Teşkilatlanma ve Destekleme Genel Müdürlüğüne tespit edilmiştir. Tar-Gel Projesi kapsamında istihdam edilen sözleşmeli personelin köy ve beldelerde görev yapacağı, il/ilçe merkezlerinde görevlendirilmeyeceği belirtilmiştir. Tarım danışmanları il/ilçe müdürlüğü sorumluluğunda “çalışma bölgeleri” içerisinde tarımsal yayım hizmetlerini yürüteceklerdir. Proje kapsamında, 81 ilde 2500 çalışma bölgesi oluşturulmuş ve çalışma bölgelerine yörenin tarımsal yapısı, potansiyeli ve ürün desenleri dikkate alınarak 1769 mühendis, 731 veteriner hekim olmak üzere toplam 2500 sözleşmeli personel alınmıştır. Bu çalışma bölgelerine de yörenin ağırlıklı tarımsal yapısı dikkate alınarak ziraat mühendisi, veteriner hekim veya su ürünleri mühendisi atanmıştır. Her bir çalışma bölgesine bir teknik eleman görevlendirmiştir. Tarım Kredi Kooperatifleri Genel Müdürlüğü'nün yayım faaliyetlerinde bulunmak üzere ziraat mühendisi atadığı köy/beldelere görevlendirme yapılmamıştır ([www.tedgem.gov.tr](http://www.tedgem.gov.tr)).

“Köy Merkezli Tarımsal Üretime Destek Projesi” kapsamında 01 Temmuz 2007 tarihinden önce sözleşme imzalayanlar ile bu projede 2 yıl ve üzeri görev yapan



#### **4.TAR-GEL PROJESİ HAKKINDA GENEL BİLGİLER Mehmet Salih DÜNDAR**

Danışmanlara KPSS ve yaş şartı aranmaksızın Tar-Gel Projesi içerisinde sözleşmeli pozisyona geçişleri sağlanmıştır.

Projenin finansmanı ve personel istihdamı, 657 sayılı Devlet Memurları Kanununun 4/b maddesine göre yapıldığından, personelin sözleşmeleri gereği ücretleri genel bütçeden karşılanmaktadır.

#### **4.3. Projede Görev Alacak Danışmanların Statüsü**

Proje kapsamında görev yapan tarım danışmanları 657 sayılı devlet memurları kanununun “ Sözleşmeli Personel İstihdamını” düzenleyen 4/b maddesine göre görev yapmaktadır. Bu maddeye göre;

- Sözleşmeli personel; sözleşme ile çalıştırılan ve işçi sayılmayan kamu görevlileridir.
- Sözleşme ile çalıştırılacak personele sözleşme ücreti dışında herhangi bir ad altında ödeme yapılamaz ve sözleşmelere bu yolda hüküm konulamaz.
- Personel, sözleşmelerinde belirtilen görev yeri dışında çalıştırılmaz.
- Sözleşme süreleri Bütçe Yılı ile sınırlıdır.
- İlgililer sözleşmelerinde belirtilen görev dışında başka bir işte çalıştırılmaz.
- Sosyal Güvenlik Kurumlarına prim ödemek suretiyle geçen hizmet süresi, bir yıldan on yıla kadar olan sözleşmeli personele yirmi gün, on yıldan fazla olanlara otuz gün ücretli yıllık izin verilir.
- Resmi tabip raporu ile kanıtlanan hastalıklar için yılda 30 günü geçmemek üzere ücretli hastalık izni verilebilir.
- Ödemeler her ay başında peşin yapılır.
- Sözleşmeli personele normal çalışma saatleri dışında veya tatil günlerinde yapacakları çalışmalarını karşılığında herhangi bir ek ücret ödenmez ([www.tedgem.gov.tr](http://www.tedgem.gov.tr)).

Ayrıca, sözleşmeli personelin performansları ve motivasyonlarını arttırmak amacıyla, performans ile ücret arasında ilişki kurulmasına dayalı olarak geliştirilen ücretlendirme sistemi uygulamaya konulmuştur. Sözleşmeli danışmanların çalıştırılmasına ilişkin usul ve esalar Ek-2’ de verilmiştir.

**5. ARAŞTIRMA BULGULARI****5.1. Çalışmanın Yapıldığı Şanlıurfa İli Hakkında Genel Bilgiler**

Şanlıurfa ili Türkiye'nin Güneydoğu Anadolu bölgesinde bulunmakta olup, 19 020 km<sup>2</sup> yüzölçümü ile Türkiye yüzölçümünün %3' ünü oluşturmaktadır. Şanlıurfa yazın kurak, kışın soğuk olan karasal iklim etkisindedir. Ormanca fakir olan Şanlıurfa'nın Harran, Suruç, Viranşehir en önemli ovalarıdır. Harran Ovasının, ortalama yüksekliği 375 m ile Şanlıurfa'nın en alçak ovasıdır. Doğusunda Viranşehir Ovası batısında Suruç Ovası yer alır. Harran ovası yaklaşık 225 109 ha alanı kaplamaktadır. Ovanın yaklaşık %80' ininde toprak derinliği 150 cm' den daha fazla, %20' sinde ise 0–120 cm arasındadır. Arazi sulamaya elverişli olup genel eğimi % 0–2 arasında değişmektedir. Ovanın toprak özellikleri genellikle kırmızımsı ve kahverengi olup, fiziksel ve kimyasal özellikleri bakımından önemli farklılıklar göstermektedir(Anonymous, 2006b).

Ceylanpınar ovası kireççe zengin bir toprağa sahip olup kırmızı kahve renkli ve ağır bünyeli topraklarla kaplıdır. Erozyon ve taşlılık sorunu yoktur. Arazi sulamaya elverişli ve genel eğim % 0–2 arasındadır. Suruç Ovası, Harran Ovası gibi kırmızı renkli toprağa sahip ve toprak kalınlığı 50–100 cm arasında değişmektedir. Ova ortalama 710 km<sup>2</sup>' dir. Viranşehir Ovası 1 200 km<sup>2</sup> alanı ile Şanlıurfa'nın en büyük ovasını oluşturur. Dalgalı ve engebeli bir özellik gösteren ova Tektek dağları ile Karacadağ arasında geniş bir alanı kaplamaktadır. Halfeti Ovası etrafı tepelerle çevrilmiş Fırat nehri kenarında bulunmaktadır. Hilvan Ovası düz bir araziye sahip olmasına rağmen yer yer engebelere de rastlanılır. Kırmızı renkli toprağı ile verimli bir ovadır. Bozova Ovasının toprağı bozdur. Dalgalı ve az engebeli bir yapıya sahiptir(Anonymous, 2006b).

Doğal bitki örtüsü bakımından Şanlıurfa oldukça fakirdir. Bitki örtüsü genellikle steptir. Ağaç toplulukları ise (Kavak, Söğüt) genellikle akarsu boylarında görülür. Karacadağ ve Halfeti civarında ise Meşe, Alıç, Palamut gibi ağaç topluluklarına rastlanır. Tektek Dağları'nda ise geniş bir alanda yabani fıstık ağaçları aşılacak suretiyle üretime kazandırılmıştır(Anonymous, 2006b).

2008 yılı Adrese Dayalı kayıt Sistemi (ADNKS)' ne göre Türkiye toplam nüfusunun %2.2' si Şanlıurfa ilinde yaşamaktadır. Bu verilere göre, Türkiye nüfusu 71 517 100 kişi iken, Şanlıurfa ilinin nüfusu 1 574 224 kişidir. Türkiye' deki köy ve belde nüfusunun %3.84' ü, şehir nüfusunun ise, %1.65' i Şanlıurfa ilinde yaşamaktadır. Türkiye'de km<sup>2</sup>'ye düşen nüfus 88 kişi iken, Şanlıurfa İlinde km<sup>2</sup>'ye 80 kişi düştüğü hesaplanmıştır.

Şanlıurfa'nın ekonomik yapısı ağırlıklı olarak tarım sektörüne dayanmaktadır. Şanlıurfa ili gayrisafi hasılası içinde; tarım sektörünün payı %43, hizmet sektörünün payı %40, sanayi sektörünün payı %11 ve inşaat sektörünün payı %6' dır. Şanlıurfa ili geniş bir tarımsal potansiyele sahiptir. İlin toplam tarım alanı Türkiye tarım alanının %4.2' sini, GAP bölgesi tarım alanının ise 36.4' ünü oluşturmaktadır. İlde toprak işlemeye elverişli alan 1 036 040 hektardır. Şanlıurfa ili, birinci sınıf arazi varlığı oranı bakımından Türkiye'de Adana ilinden sonra ikinci sırada yer almaktadır. İldeki toplam arazi varlığının %59.3' ü tarım alanı, %12.6' sı mera arazisi, 0.7' si fundalık ve ormanlık, %2' si su yüzeyleri ve %25' i de diğer arazilerdir. İldeki tarım alanlarının %80.37' si tarla arazisi, %8.84' ü meyve alanı, %1.72' si ise sebze alanı olarak değerlendirilmektedir. Tarla arazisinin %30' u, meyve alanının %1.21' i ve sebze alanının %79' u sulanmaktadır. Şanlıurfa ili buğday, arpa, kırmızı mercimek, nohut, antepfıstığı, yaş üzüm ve susam üretiminde Türkiye'de önemli bir yere sahiptir. GAP ile birlikte sulu tarımın yaygınlaşması sonucu pamuk üretiminde büyük artışlar olmuştur. Son yıllarda seracılık ve örtü altı tarımda da önemli gelişmeler sağlanmıştır (Anonymous, 2006b). Son yıllarda soya ve mısır gibi ürünler ikinci ürün olarak bitki desende yer almış olsa da sulu alanlarda ağırlık daha çok pamuk üretimine verilmiştir.

Hayvancılık alanında küçükbaş hayvancılık ön planda olup büyükbaş hayvancılık beklenen düzeyde değildir. Atatürk Barajı ve Fırat Nehri üzerindeki modern balıkçılık tesislerinde az da olsa balık üretimi yapılmaktadır. Şanlıurfa İli ekonomik yönden tarıma bağlı olup nüfusun önemli bir kısmı da geçimini tarımsal faaliyetlerden sağlamaktadır.

**5.2. Çalışmanın Yapıldığı Köyler Hakkında Genel Bilgiler**

Bu bölümde, Çiftçi Kayıt Sistemi (ÇKS) verileri, Türkiye İstatistik Kurumu (TUİK)' nun Adrese Dayalı Kayıt Sistemi ve Köy Muhtarlarından alınan bilgiler ışığında çalışmanın yapıldığı köyler hakkında genel bilgiler sunulmuştur.

Çalışmanın yapıldığı köylerde 2007 yılı Çiftçi Kayıt Sistemi (ÇKS)' ne göre toplam 791 üretici bulunmaktadır. Köyler hakkında genel bilgiler Ek-1' de verilmiştir.

Şanlıurfa'nın güneyinde yer alan Harran ve Akçakale ilçesinden seçilen köyler Harran Ovasında yer almaktadır. GAP ile beraber sulamaya açılan köylerde ikinci üretim yaygın olup, mısır ve pamuk üretimi yoğunudur. Hayvancılık yapılmamakla beraber, bu bölgede sebzeçilik ve meyvecilik yok denecek kadar azdır. Meyvecilik olarak; Merkez, Birecik, Bozova ve Halfeti ilçelerindeki köylerde yaygın olarak antep fıstığı üretilmektedir. Bu bölgelerde bağcılığın yanında, yeterli düzeyde olmasa da hayvancılık yapılmaktadır. Hayvancılık yaygın olarak Siverek ve Viranşehir ilçelerindeki köylerde yapılmaktadır. Meraların yeterli ve elverişli olması bu bölgelerde özellikle küçükbaş hayvancılığı geliştirmiştir (Anonymous, 2007).

Çalışmanın yapıldığı köylerde muhtarlardan alınan bilgiye göre nüfus verileri, TUİK Adrese Dayalı Kayıt Sistemindeki verilerden oldukça farklıdır. Bu değişim bir yıldaki nüfus artışından kaynaklanmamaktadır. Adrese Dayalı Kayıt Sisteminde köy nüfusunun çok düşük çıkması, üreticilerin bir kısmının il veya ilçe merkezinde evlerinin bulunmasından ve üreticilerin ikamet olarak kent merkezlerini göstermesinden kaynaklanmaktadır. Özellikle en büyük değişimin olduğu (%484.8) Merkez ilçesine bağlı Tülmen köyü, Şanlıurfa il sınırları ile birleşmiştir. Bu köydeki insanların çoğu şehirde ikamet etmekte olup, sadece iş zamanı ve hafta sonu köylerinde ikamet etmektedirler (Çizelge 5.1.). Adrese Dayalı Kayıt sistemine göre çalışmanın yapıldığı köylerdeki ortalama nüfus 1 178 iken köy muhtarlarından alınan veriye göre 1 491' dir.

**Çizelge 5.1. Köy Nüfus Verilerinin Karşılaştırılması**

<b>Köy/Belde</b>	<b>2007 ADNKS'ne Göre Nüfus</b>	<b>2008 Muhtarlar Göre Nüfus</b>	<b>Değişim Oranı (%)</b>
Yukarı Beydaş Köyü	1 033	1 600	54.9
Çiçekalan Köyü	403	550	36.5
Karacaören Köyü	895	1 200	34.1
Yukarı Doruklu Köyü	342	400	17.0
Argıl Beldesi	3 369	3 500	3.9
Küplüce Köyü	1 401	1 700	21.3
Faik Köyü	369	500	35.5
Tülmen Köyü	171	1 000	484.8
Gürakar Beldesi	4 241	4 800	13.2
Yanaloba Köyü	590	1 000	69.5
Dinçkök Köyü	144	160	11.1

Kaynak:TÜİK (<http://tuikapp.tuik.gov.tr/adnksdagitapp/adnks.zul>).

Araştırmanın yapıldığı köylerin tamamında yolların asfalt olduğu ve köylerin altısında sağlık çalışanı bulunmaktadır. Köylerde ilköğretim okulunun olmasına rağmen bazı köylerde okullar faal değildir. Taşımali eğitim sistemi kapsamında çevre köylerdeki okullar kullanılmaktadır.

Araştırma kapsamındaki 11 köyün yedisinde hane sayısı 200' ün altında ve sadece birinde (Argıl Beldesi) hane sayısı 1 000' in üzerindedir. Köylerin ortalama hane sayısı ise 292 olarak hesaplanmıştır. Ortalama nüfusun 1 491 olduğu düşünülürse, ortalama hane başına düşen nüfus 5 kişidir.

Araştırma kapsamındaki köylerde ortalama okur-yazarlık oranının %81.8 olduğu görülmüştür. Köylerde ilköğretim okullarının olması ve ebeveynlerin son yıllarda çocuklarını okutma isteği okur-yazarlık oranının artışında etkili olmuştur. Tarımda geçim sağlamanın her geçen gün zorlaştığını düşünen üreticiler, bu nedenle çocuklarının geleceğinin eğitimden geçtiğini ve eğitime yatırım kararı aldıklarını yüz yüze mülakatlarda belirtmişlerdir.

Çalışmanın yapıldığı köylerde köy halkının ortalama aylık gelir düzeyleri muhtarlara sorulmuştur. 7 köy muhtarına göre, köy halkının ortalama aylık geliri 0–500 TL arasındadır (Çizelge 5.2.).

Son yıllarda tarımdaki girdi fiyatlarının yüksek oranlarda artmasına rağmen ürettikleri ürünlerin piyasada aynı fiyattan ya da daha düşük fiyattan işlem gördüğünü belirten üreticiler, gelir düzeyinin düşük seviyelerde kalmasını buna bağlamışlardır. Ayrıca diğer önemli etkenin destekleme prim ödemelerinin gecikmesinden kaynaklandığı belirtmişlerdir. Gecikme nedeniyle borçlarını ödemekte güçlük çektiklerini, zamanında gelmeyen destek ödemeleri nedeniyle daha çok faiz ödemeleri yaptıklarını belirtmişlerdir.

**Çizelge 5.2.** İncelenen İşletmelerde Hane Başı Ortalama Aylık Gelir

<b>Hane Başı Ortalama Aylık Gelir (TL)</b>	<b>Muhtar Sayısı</b>	<b>Oran (%)</b>
0 – 500	7	63.6
501- 1000	3	27.3
1001-1500	1	9.1
Toplam	11	100.0

Diğer önemli bir konu göç hareketleridir. Özellikle ülkemizde son yıllarda köyden kente göç eden insanların oranı hızla artmaktadır. Araştırma yapılan köylerde göç hareketini ortaya koymak adına bu konuda muhtarların görüşleri alınmıştır. Köylerin dışarıdan göç alma durumu sadece iki köyde görülmüştür. Bu köylerden biri Şanlıurfa iline çok yakın olan Tülmen köyüdür. Kentte yaşayan insanların yazlık ve bağ evleri bu köyde hızla arttığından köy göç almaktadır. Diğer ise, açılan yer altı kuyuları ve gölet sulaması ile sulu tarım arazilerinin arttığı Faik köyüdür. Sulu tarım ile beraber pamuk üretimine başlanan köyde, üreticilerin pamuk üretiminde yeni olmaları nedeniyle dışarıdan işçi getirmek veya arazilerini ortakçı ve kiracılara vermeleri nedeniyle köy göç almıştır.

Çalışmanın yapıldığı köylerden sekiz muhtara göre köyün dışarıya göç verdiği belirtilmiştir. Özellikle genç nüfusun kentlerde iş bulmak amacıyla köy dışına çıktığını, bunun yanında geçimini tarımda sağlamakta güçlük çeken küçük işletme sahipleri arazilerini satmak suretiyle köy dışına çıkıp kentlere yerleştikleri anlaşılmıştır.

### **5.3. Tarım İşletme Yöneticileri ile İlgili Araştırma Bulguları**

#### **5.3.1. Tarım İşletme Yöneticilerinin Demografik Özellikleri**

Tarım danışmanlarının görev yaptığı Şanlıurfa merkez ve ilçelerinden, her ilçeden bir köy olmak üzere 11 köyde tarım işletme yöneticisi ile yüz yüze anket çalışması yapılmıştır. 39 tarım işletme yöneticisi ile yapılan anketler sonucunda elde edilen bulgular analiz edilerek çizelge ve şekillerle açıklanmaya çalışılmıştır. Öncelikle tarım işletme yöneticilerinin demografik özellikleri ortaya konulmuştur. Bu çalışmada işletme yöneticileri Çiftçi Kayıt Sistemine (ÇKS) kayıtlı üreticilerden seçilmiştir.

Araştırmaya katılan tarım işletme yöneticilerinin tamamı erkektir. Bunun sebebi arazi varlığının daha çok erkeklerde olmasından kaynaklanmaktadır. Öte taraftan kadınlar arazi varlığına sahip olsalar bile tasarruf şeklinde söz sahibi

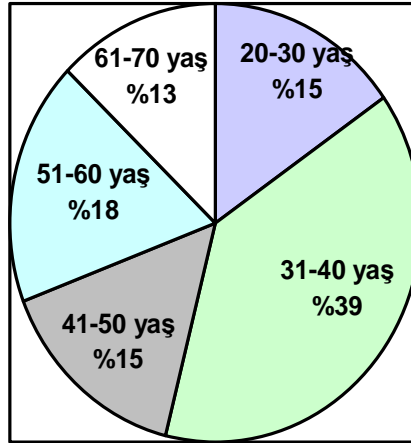
olmaması ve yörede kadın üreticilerle anket yapılmasının zorluğu bu sonucu ortaya çıkarmıştır.

Tarım işletme yöneticilerinin daha çok 40 yaş ve üstünde olması genç nüfusta arazi varlığının pek olmayışından ve genç nüfusun köy dışında tarım dışı işlere yönelmesinden kaynaklanmaktadır. Araştırmaya katılan tarım işletme yöneticilerinin yaş ortalaması 42.9 olup, yaş dağılımında ilk sırada (%38.5) 31–40 yaş grubunun geldiği görülmektedir. Bunu 51–60 yaş grubu (%17.9) takip etmektedir (Çizelge 5.3.).

**Çizelge 5.3.** İşletme Yöneticilerinin Yaş Gruplarına Göre Dağılımı

<b>Yaş Grupları</b>	<b>İşletme Sayısı (Adet)</b>	<b>Oran (%)</b>
20-30 Yaş	6	15.4
31-40 Yaş	15	38.5
41-50 Yaş	6	15.4
51-60 Yaş	7	17.9
61-70 Yaş	5	12.8
Toplam	39	100.0





**Şekil 5.1.** İncelenen İşletme Yöneticilerinin Yaş Gruplarına Göre Dağılımı

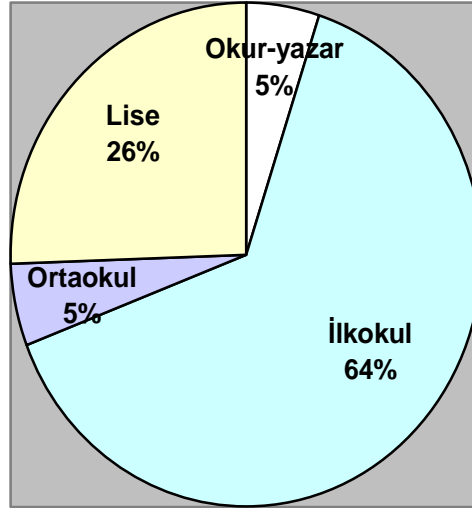
Araştırmaya katılan işletmelerde görüşülen kişilerin çocuk sahipliği verilerine baktığımızda ilk sırada 7 çocuk (%17.9), daha sonra 6 çocuk (%15.4) gelmektedir. %5.1' nin hiç çocuğunun olmadığı, %2.6' sının ise 12 çocuk sahibi olduğu ve işletme yöneticilerinin ortalama çocuk sayısının ise 5 ile 6 olduğu gözlenmiştir. Hane başına düşen nüfusun 5 kişi olduğu düşünülürse çocuk sayıları bakımından seçilen işletme yöneticilerinin köy nüfus ortalamasının üstünde olduğu görülmektedir.

Diğer önemli bir konu ise tarım kesimindeki üreticilerin eğitim seviyelerinin düşük olmasıdır. Türkiye'de okuma yazma oranlarının hızla artması ile beraber tarım kesiminde de bu artışlar olmuştur. Kırsal kesimde yaşayan insanların eğitim seviyesinin düşüklüğü ve okuma yazma bilmeyen insanların çoğunlukla kadınlardan oluştuğu bir gerçektir. Bölgede çeşitli nedenlerle kız çocuklarının okula gönderilmediği bilinmektedir. Son yıllarda yürütülen kampanyalar ve yapılan yasal düzenlemeler sonucunda çoğu aile kız çocuklarını okula göndermeye başlamıştır. 2008 yılı Adrese Dayalı Nüfus Kayıt Sistemi (ADNKS) veri tabanına göre Şanlıurfa ilinde 6 yaş ve üzeri okuma yazma bilmeyen 210 589 kişiden, 162 645' i kadındır. Okuma yazma bilenler ise 936 126 kişidir. Buna göre okur yazarlık oranı %81.6' dır. Okuma yazma bilmeyenlerin %77.2' si kadınlardan oluşmaktadır. Bölge kadınlarının okuryazarlık oranının yıllardır düşük seviyelerde olduğu bilinmektedir. Ancak bu oranlara bakıldığında hala yeterli seviyede düzelmenin olmadığı görülmektedir.

Araştırmaya katılan işletmelerde görüşülen kişilerin mezuniyet durumlarına bakıldığında işletme yöneticilerinin tamamının okur yazar olduğu ve bunlardan (%64.1) ilkokul mezunu ağırlıklı olduğu görülmektedir. Daha sonra (%25.7) lise, %5.1 oranlarıyla okur-yazar ve ortaokul mezunları gelmektedir (Çizelge 5.4.). İşletme yöneticilerinin tamamının okuryazar olması araştırma kapsamında görüşülen kişilerin erkek olmasından kaynaklanmaktadır.

**Çizelge 5.4.** İşletme Yöneticilerinin Eğitim Durumlarına Göre Dağılımı

Eğitim Durumu	İşletme Sayısı (Adet)	Oran (%)
Okur-yazar	2	5.1
İlkokul	25	64.1
Ortaokul	2	5.1
Lise	10	25.7
Toplam	39	100.0



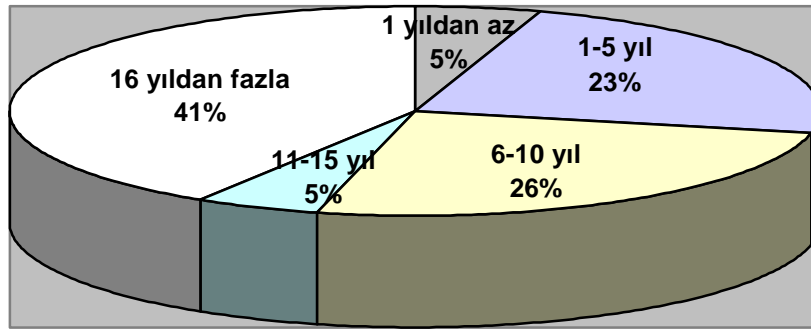
**Şekil 5.2.** İncelenen İşletme Yöneticilerinin Eğitim Durumlarına Göre Dağılımı

Tarım işletme yöneticilerinin faaliyet sürelerine bakıldığında yeni arazi sahibi olan genç yöneticiler dışında daha çok 16 yıldan fazla işletme faaliyet sürelerinin

olduğu ve uzun yıllardır üreticilikle uğraştıkları görülmektedir. %41.0 ile 16 yıldan fazla faaliyette olan işletmeleri, 6-10 yıl (%25.6), 1-5 yıl (%23.1) takip etmektedir. İşletme faaliyet sürelerinin dağılımı Çizelge 5.5.'de görülmektedir. Görüldüğü gibi genç nüfus tarımdan uzak durmaktadır. Gençlerin tarıma sıcak bakmamasının nedeni; kent yaşamına özenmelerinden, tarım dışı alanda çalışmak istemelerinden ve yeterli arazi mülkiyetine sahip olmamalarından kaynaklanmaktadır. Ayrıca genç nüfusun eğitim seviyesinin yükselmesi üniversite mezunu üretici çocuklarının artmasına ve bunun sonucu farklı iş kollarında hayatlarını idame etmeleri gösterilebilir.

**Çizelge 5.5.** İşletme Yöneticilerinin Faaliyet Süreleri

İşletme Faaliyet Süresi	İşletme Sayısı (Adet)	Oran (%)
1 Yıldan Az	2	5.1
1-5 Yıl	9	23.1
6-10 Yıl	10	25.6
11-15 Yıl	2	5.1
16 yıldan fazla	16	41.0
Toplam	39	100.0

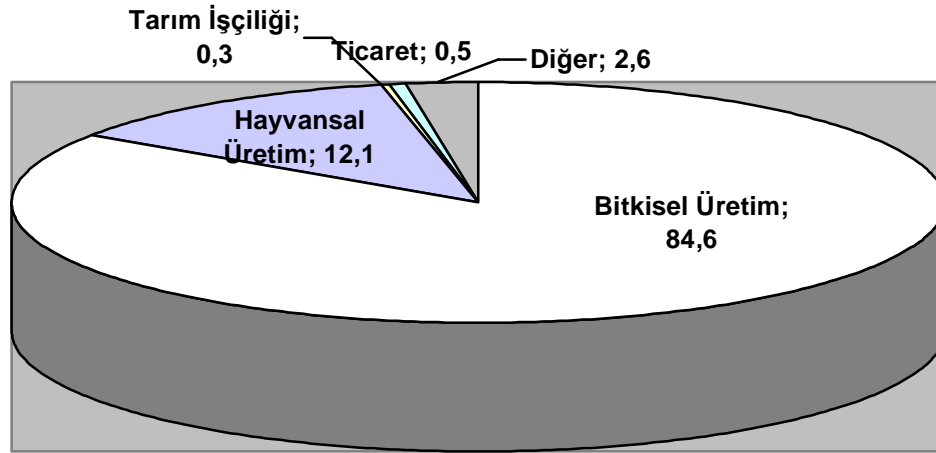


**Şekil 5.3.** İncelenen İşletme Yöneticilerinin Faaliyet Süreleri

Tarım işletme yöneticilerinin faaliyet alanlarına bakıldığında bitkisel üretim ağırlıklı (%84.6) olarak ortaya çıkmaktadır. Bunun nedeni tarım arazilerinin yaygın oluşu ve özellikle araştırma kapsamındaki köylerde tarla, bağ-bahçe ve meyvecilik faaliyetinin yaygın olması gösterilebilir. Faaliyet alanlarının ortalaması alındığında hayvansal üretim (%12.1) ikinci sırada yer almaktadır. İşletmelerde hayvancılık küçük ölçekte kendi ihtiyaçlarını karşılayacak şekilde yapılmaktadır. İlde daha çok küçükbaş hayvancılık yapılmakta olup büyükbaş hayvancılık çok düşük düzeydedir. İvesi ve Mor Karaman ırkı koyunların yetiştirildiği bölgede, hayvanların bölgeye adaptasyonu çok iyi olmasına rağmen verim istenilen düzeyde değildir. Meraların yaygın oluşu sebebiyle merada sürü hayvancılığı yapılmaktadır. Büyükbaş hayvancılık olarak kültür ırkı Holstein ve yerli ırkı Güney Anadolu Kırmızısı yetiştirilmektedir. Ancak istenilen düzeyde büyükbaş hayvancılık yoktur. Ahır ve ağıllar tam kapalı sistem olup modern ahır görünümünden oldukça uzaktır. Daha sonra sırasıyla %2.6 diğer, %0.5 ticaret ve %0.3 tarım işçiliği yer almaktadır (Çizelge 5.6.). Araştırmada diğer olarak ortaya çıkan faaliyet alanında emeklilik maaşı, aile fertlerinin tarım dışı ve yurt dışı gelirleri söylenebilir.

**Çizelge 5.6. İşletme Yöneticilerinin Faaliyet Alanları**

<b>İşletme Faaliyet Alanları</b>	<b>Oran (%)</b>
Bitkisel Üretim	84.6
Hayvansal Üretim	12.1
Tarım İşçiliği	0.3
Ticaret	0.5
Diğer	2.6



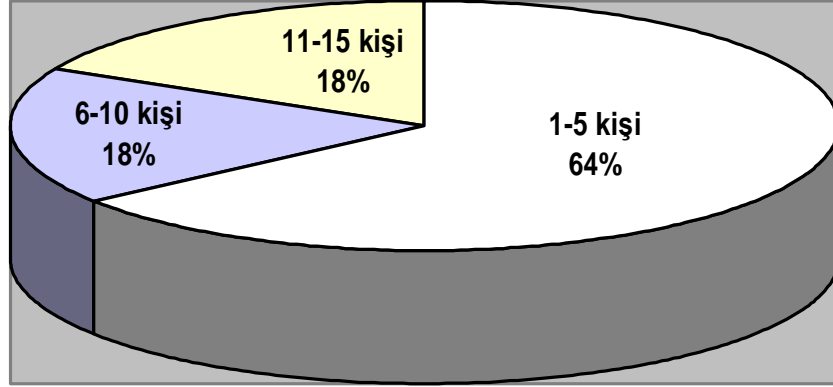
**Şekil 5.4.** İncelenen İşletme Yöneticilerinin Faaliyet Alanları

Tarım işletmelerinde çalışan kişi sayılarına bakıldığında genellikle aile nüfusu ile paralellik gösterdiği ve çalışanların çoğunlukla aile fertlerinden oluştuğu gözlenmiştir. İş yoğunluğunun olduğu dönemlerde sadece mevsimlik ve geçici işçi istihdam edilmekle beraber, dışarıdan sürekli işçi istihdam edilmemektedir.

İşletmelerde çalışan sayısına bakıldığında; ilk sırada 1–5 kişi (%64.7) daha sonra % 17.6 oranları ile 6–10 ve 11–15 kişinin işletmelerde çalıştığı tespit edilmiştir (Çizelge 5.7.).

**Çizelge 5.7.** İşletmelerde Çalışan Kişi Sayısı

İşletmede Çalışan Sayısı	İşletme Sayısı (Adet)	Oran (%)
1-5	25	64.7
6-10	7	17.6
11-15	7	17.6
Toplam	39	100.0



Şekil 5.5. İşletmelerde Çalışan Kişi Sayısı

### 5.3.2. Tarım İşletmecilerinin Tarım Danışmanlarına İlişkin Görüşleri

Araştırma kapsamında görüşülen tarım işletmecilerinin Tar-Gel Projesi kapsamında köylerinde görev yapan tarım danışmanlarından büyük oranla (%92.3) haberdar oldukları gözlenmiştir (Çizelge 5.8.). Hiç haberdar olmayan 3 işletme yöneticisi ile beraber haberdar olup da danışmanını köyde göremeyen 5 işletme yöneticisi ile beraber aslında projenin aksayan yönlerinden biri ortaya çıkmaktadır. Çünkü 39 işletmeden 8 işletmenin danışmanından ya haberdar değil ya da danışmanına ulaşamıyor olması yaklaşık %20.5 oranına tekabül etmektedir.

Çizelge 5.8. İşletme Yöneticilerinin Tarım Danışmanlarından Haberdar Olma Durumu

Tarım Danışmanından Haberdar Olan	İşletme Sayısı (Adet)	Oran (%)
Evet	36	92.3
Hayır	3	7.7
Toplam	39	100.0

Tarım danışmanlarından haberdar olan işletme yöneticilerinin (%86.1) köylerinde görev yapan tarım danışmanına danıştıklarını belirtmişlerdir (Çizelge 5.9.). Danışmayan 5 işletme yöneticisi ise tarım danışmanına köyde ulaşamadığını danışmanlarının ilçe müdürlüklerinde görev yaptığını belirtmiştir.

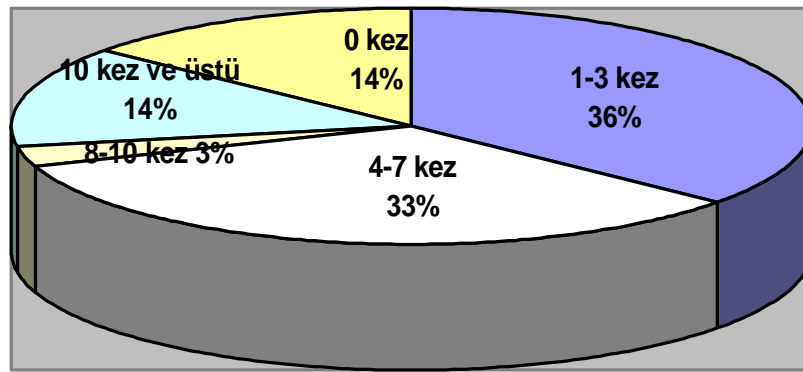
**Çizelge 5.9.** İşletme Yöneticilerinin Tarım Danışmanlarına Danışma Durumu

<b>Danışma Durumu</b>	<b>İşletme Sayısı (Adet)</b>	<b>Oran (%)</b>
Evet	31	86.1
Hayır	5	13.9
Toplam	36	100.0

Araştırma kapsamında görüşülen işletmelerin tarım danışmanına yılda en fazla 3 - 5 kez danıştıkları gözlenmiştir (Çizelge 5.10.). Tarım işletme yöneticilerinin danışma sıklıkları Şekil 5.6.' da sınıflandırılmış buna göre hiç danışmayanlar %13.9 iken en fazla (%36.1) 1-3 kez, daha sonra (%33.3) 4-7 kez ikinci sırada yer almaktadır. Buradan üreticilerin danışmanlardan aldığı desteğin çok düşük düzeyde olduğu anlaşılmaktadır. Bununda en önemli nedeni danışmanların köyde ikamet etmemeleri ve il/ilçe müdürlüklerinde çalışıyor olmalarıdır. Bunun sonucu üreticilerin danışmanlara ulaşması güçleşmektedir.

Çizelge 5.10. Son Bir Yılda Danışmanlara Danışma Sıklığı

Son Bir Yılda Danışma Sıklığı	İşletme Sayısı (Adet)	Oran (%)
0 kez	5	13.9
1 kez	1	2.8
2 kez	4	11.1
3 kez	8	22.2
4 kez	3	8.3
5 kez	8	22.2
6 kez	1	2.8
8 kez	1	2.8
10 kez ve üstü	5	13.9
Toplam	36	100.0



Şekil 5.6. İşletme Yöneticilerinin Danışmanlarına Son Bir Yılda Danışma Sıklıkları



Araştırma kapsamında tarım işletme yöneticileri tarım danışmanından en çok destek aldığı konuların başında gübreleme (%19.0), daha sonra sırasıyla bakım işleri (%17.1), destekleme konuları (%14.6), hastalık ve zararlı ile mücadele (%12.7) gelmektedir (Çizelge 5.11.).

**Çizelge 5.11.** İşletme Yöneticilerinin Danışmanlardan Yardım İstedikleri Konular

<b>Danışma Konuları</b>	<b>İşletme Sayısı (Adet)</b>	<b>Oran (%)</b>
Gübreleme	30	19.0
Bakım İşleri	27	17.1
Destekleme konuları	23	14.6
Hastalık ve zararlı ile Müc.	20	12.7
Sulama	15	9.5
Hasat-Harman	10	6.3
Tohumluk	10	6.3
Ekim-Dikim	8	5.1
Organik Tarım	6	3.8
Tarımsal mekanizasyon	6	3.8
Hayvancılık	3	1.9
Toplam	158	100.0

Tarım danışmanlarından destek isteyen tarım işletme yöneticilerinin büyük bir kısmı (%80.6) Tarım Danışmanın vermiş olduğu bilgilerden tatmin olurken, %19.4' ünün tatmin olmadığı görülmüştür (Çizelge 5.12.).

**Çizelge 5.12.** Danışmanların Vermiş Olduğu Bilgilerden Tatmin Olma Durumu

<b>Tatmin Olma Durumu</b>	<b>İşletme Sayısı (Adet)</b>	<b>Oran (%)</b>
Evet	25	80.6
Hayır	6	19.4
Toplam	31	100.0

Danışmanların vermiş olduğu bilgileri uygulayan tarım işletme yöneticileri %87.1 iken uygulamayanların oranının ise %12.9 olduğu tespit edilmiştir (Çizelge 5.13.). Buradan ortaya çıkan ilginç bir durum danışmanların vermiş olduğu bilgiden tatmin olmadıkları halde bu bilgileri uygulayan tarım işletme yöneticilerinin varlığıdır. Tatmin olanların tamamının bilgileri uyguladığı tespit edilirken, tatmin olmayan tarım işletme yöneticilerinden %33.3' ünün danışmanların vermiş olduğu bilgiden tatmin olmadığı halde bilgileri uyguladığını göstermektedir.

**Çizelge 5.13.** Danışmanların Vermiş Olduğu Bilgiyi Uygulama Durumu

<b>Danışmanların Vermiş Olduğu Bilgiyi Uygulama Durumu</b>	<b>İşletme Sayısı (Adet)</b>	<b>Oran (%)</b>
Evet	27	87.1
Hayır	4	12.9
Toplam	31	100.0

Tarım danışmanlarının kırsal ve tarımsal kalkınmaya olan etkilerinin araştırılması amacıyla tarım işletme yöneticilerine sorulan sorulardan alınan cevaplar sınıflandırılarak ortak katılım derecelerine göre yöneticilerin katıldıkları, kararsız kaldıkları ve katılmadıkları konular aşağıya çıkarılmıştır.

Tarım işletme yöneticilerine sunulan ifadeler katılım dereceleri sorulmuş buna göre yöneticilerin katıldıkları konuların başında (%52.9) “Tarım danışmanı, ilaçlama ve basınçlı sulama konularında bilgi vermektedir” Bu ifadeyi %47.1 ile “Tarım danışmanları, tarımdaki yeni uygulamalar ile teknolojik yenilikler konusunda üreticileri bilgilendirir” ifadesi takip etmektedir (Çizelge 5.14.).

**Çizelge 5.14.** İşletme Yöneticilerinin Katıldıkları Konular

<b>Konular</b>	<b>Oran (%)</b>
Danışman, ilaçlama ve basınçlı sulama konularında bilgi vermektedir.	52.9
Danışman, yeni uygulamalar ile teknolojik yenilikler konusunda üreticileri bilgilendirir.	47.1
Danışmanlar, ürünlerin bakım işlerinde yeterince yardımcı olmaktadır.	47.0
Danışmanlar, üretim sorunlarının giderilmesi konusunda yeterli olmuştur.	47.0

Tarım işletme yöneticilerine sunulan ifadelerden, yöneticilerin katılmadıkları konuların başında (%76.5) “Tarım danışmanı kooperatifleşme konusunda üreticileri bilgi sahibi etti” ifadesidir. Bu ifadeyi %64.7 ile “Tarım danışmanı, organik tarım ve çevre konularında üreticileri bilgilendirmiştir” ve “Tarım danışmanı, alternatif ürün yetiştiriciliği konusunda önerilerde bulunmaktadır” ifadeleri takip etmektedir (Çizelge 5.15.).

**Çizelge 5.15. İşletme Yöneticilerinin Katılmadıkları Konular**

<b>Konular</b>	<b>Oran (%)</b>
Danışman kooperatifleşme konusunda bilgi sahibi etti.	76.5
Danışman, organik tarım ve çevre konularında bilgilendirmiştir.	64.7
Danışman, alternatif ürün yetiştiriciliği konusunda bilgi verdi.	64.7
Danışman, ürün değerlendirmesi ve pazarlama konusunda bilgi verdi.	58.8
Danışman, pazar payı yüksek ürünlerin yetiştirilmesini önerdi.	48.1
Danışman, gelişmiş üretim tekniklerini öğreterek bölgesel gelişmeye katkı sağladı.	47.1
Danışman, kâr marjı yüksek ürünleri önererek gelişmeye katkı sağladı.	47.1
Danışman, üreticileri bilinçlendirerek işletmelerin ufkunu genişletmiştir.	41.2
Danışman, işletmenin büyümesine ve istihdamın artmasına katkı sağladı.	41.2
Danışmanla beraber tarım teknikleri konusunda yeni bilgiler edinilmeye başlandı.	41.2

Tarım işletme yöneticilerine sunulan ifadelerden, yöneticilerin kararsız kaldığı tek ifade %46.7 ile “Hayvancılık konusunda yeterli bilinçlendirmeyi sağlayarak modern hayvancılık ile ilgili gerekli bilgiler sağlamaktadır” ifadesi olmuştur.

Araştırma sonuçlarına göre; Tarım danışmanlarının kooperatifleşme, organik tarım ve çevre konularında üreticileri bilgilendirmediği, alternatif ürün yetiştiriciliği ve pazarlama konularında ise yeterli bilgilendirmenin olmadığı görülmüştür. Diğer taraftan bakım işleri, ilaçlama, sulama, yeni teknik uygulamalar ve ürün bakım işlerinde yeterli oldukları görülmüştür. Tarım danışmanlarının, modern hayvancılık konusunda yeterli bilgilendirme yaptıkları konusunda işletme yöneticilerinin kararsız kaldığı görülmüştür.

Tarım işletme yöneticilerine; “Üretim ile ilgili sorunlarınızın giderilmesi ve üretim koşullarınızın iyileştirilmesi için tarım danışmanlarının ya da kurumların sizce neler yapması gerekmektedir?” Sorusu sorulmuş, büyük bir çoğunluğu danışmanların köyde ikamet etmesi gerektiğini belirtmişlerdir. Köyde eğitim programlarının düzenlenmesi, tarımsal konularda önceden uyarılmak istedikleri ve danışmanların fiziki koşullarının iyileştirilmesi, danışmanların kendilerini daha çok geliştirmesi gerektiğini ayrıca danışmanların daha çok il ve ilçe müdürlüklerinde görev yaptıklarını ve bu nedenle danışmanlara ulaşmakta güçlük çektiklerini belirtmişlerdir. Öte taraftan Tarım İl ve İlçe Müdürlüklerinden, danışmanlar üzerinde kontrol ve denetim mekanizmasının oluşturulması istenmektedir.

Tarım işletme yöneticilerine göre tarım danışmanlığı sisteminin faydalı olduğu ama yeterli olmadığı, sistemin geliştirilmek suretiyle zamanla daha iyi olacağı konusunda bir fikir birliğinin olduğu görülmüştür.

#### **5.4. Tarım Danışmanları ile İlgili Araştırma Bulguları**

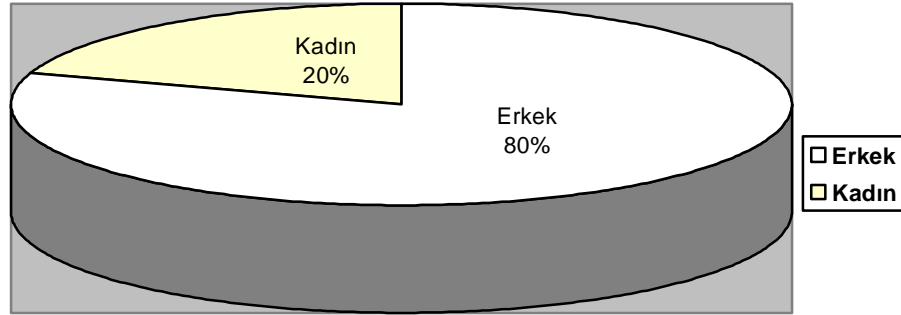
##### **5.4.1. Tarım Danışmanlarının Demografik Özellikleri**

Tar-Gel Projesi kapsamında Şanlıurfa ilinde Ziraat Mühendisi ve Veteriner Hekimlerin görev yaptığı 80 tarım danışmanı ile yüz yüze anket çalışması yapılmıştır. Anketler sonucunda elde edilen bulgular analiz edilerek çizelge ve şekillerle açıklanmaya çalışılmıştır. Şanlıurfa ilinde görev yapan 80 tarım danışmanından 16'sı kadın (%20), 64'ü erkektir (%80) (Çizelge 5.16.). Kara

(2007), çalışmasında Şanlıurfa ilinde bayan danışman oranı %14.29, Türkiye’de ise %25.7’ dir. Bu sonuçlara bakıldığında Şanlıurfa ilinde çalışan bayan danışmanlarda bir artış olduğu ancak yine de Türkiye ortalamasının altında kaldığı görülmektedir.

**Çizelge 5.16.** Tarım Danışmanlarının Cinsiyete Göre Dağılımı

Cinsiyet	Danışman Sayısı	Oran (%)
Kadın	16	20.0
Erkek	64	80.0
Toplam	80	100.0



**Şekil 5.7.** Tarım Danışmanlarının Cinsiyete Göre Dağılımı

Tarım danışmanlarının yaş ortalamasının 32 olduğu tespit edilmiştir. Danışmanların yaş dağılımına bakıldığında %50’si 31-35 yaş aralığında olup, bunu %38.7 ile 26-30 yaş aralığı takip etmektedir. En az ise %11.3 ile 36-40 yaş aralığı olduğu tespit edilmiştir (Çizelge 5.17.). Kara (2007), çalışmasında da danışmanların ağırlıklı olarak (%71.43) 30–35 yaş aralığında olduğu görülmektedir.

**Çizelge 5.17.** Tarım Danışmanlarının Yaş Gruplarına Göre Dağılımı

Yaş Aralığı	Danışman Sayısı	Oran (%)
26–30	31	38.7
31–35	40	50.0
36–40	9	11.3
Toplam	80	100.0

Tarım danışmanlarının %82.5' ini oluşturan 66 kişinin lisans, %17.5' ini oluşturan 14 kişinin ise yüksek lisans mezunu olduğu tespit edilmiştir (Çizelge 5.18.). Kara (2007), çalışmasında danışmanların %14.29' unun yüksek lisans yaptığı dikkate alınrsa, yüksek lisans yapmış danışmanların sayısında az da olsa bir artışın olduğu görülmektedir.

**Çizelge 5.18.** Tarım Danışmanlarının Eğitim Durumlarına Göre Dağılımı

Mezuniyet Durumu	Danışman Sayısı	Oran (%)
Lisans	66	82.5
Yüksek Lisans	14	17.5
Toplam	80	100.0

Tarım danışmanlarının %83.8' ini oluşturan 67 kişinin Ziraat Mühendisi, %16.3' ünü oluşturan 13 kişinin ise Veteriner Hekim olduğu tespit edilmiştir (Çizelge 5.19.). Şanlıurfa ilinde görev yapan danışmanların büyük çoğunluğunun Ziraat Mühendisi olduğu görülmektedir. Şanlıurfa ilinde bitkisel üretimin ağırlıklı olması nedeniyle danışmanların ağırlıklı olarak Ziraat Mühendislerinden seçildiğini ve bölgenin tarım deseni göz önünde bulundurularak danışman seçiminin yapıldığını göstermektedir. Veteriner Hekim olarak görev yapan danışmanların ağırlıklı olarak hayvancılığın yaygın olduğu köylerde görevlendirildiği tespit edilmiştir. Veteriner hekimlerin Tar-Gel projesi ile beraber göreve başladığı dah önceki Köymer Projesinde Şanlıurfa ilinde görev yapmadıkları ve danışmanların tamamının Ziraat mühendisi olduğu Kara (2007), çalışmasında görülmektedir.

**Çizelge 5.19.** Tarım Danışmanlarının Mesleklerine Göre Dağılımı

<b>Meslek</b>	<b>Danışman Sayısı</b>	<b>Oran (%)</b>
Ziraat Mühendisi	67	83.8
Veteriner Hekim	13	16.3
Toplam	80	100.0

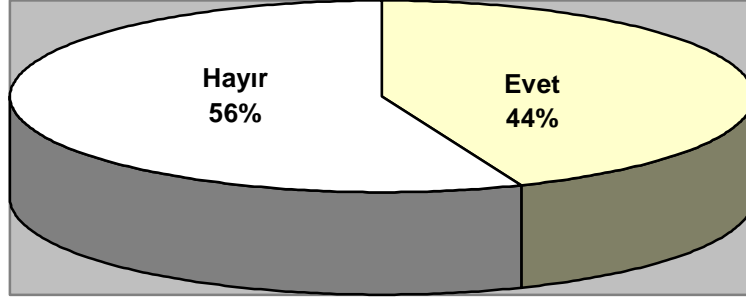
**5.4.2.Tarım Danışmanlarının Çalışma Koşulları ve Projeye Yönelik Düşünceleri**

Tar-Gel Projesinde görev yapan tarım danışmanları köylerde istihdam edildiğinden danışmanlara köylerde ikamet edip etmedikleri araştırma kapsamında sorulmuştur. Danışmanların %43.75' i köyde ikamet ettiğini belirtirken, %56.25' i köyde ikamet etmediklerini belirtmiştir (Çizelge 5.20.). Kara (2007) ve Soraklı (2006), çalışmasında Köymer Projesi kapsamında tarım danışmanlarının tamamının köyde ikamet ettiği görülmektedir. Bunun en önemli sebebi bilindiği üzere, Köymer Projesinde danışmanların, muhtara karşı sorumlu olarak çalışıyor olmaları gösterilebilir.

**Çizelge 5.20.** Tarım Danışmanlarının Köyde İkamet Etme Durumları

<b>Köyde İkamet Etme Durumu</b>	<b>Danışman Sayısı</b>	<b>Oran (%)</b>
Evet	35	43.75
Hayır	45	56.25
Toplam	80	100.0





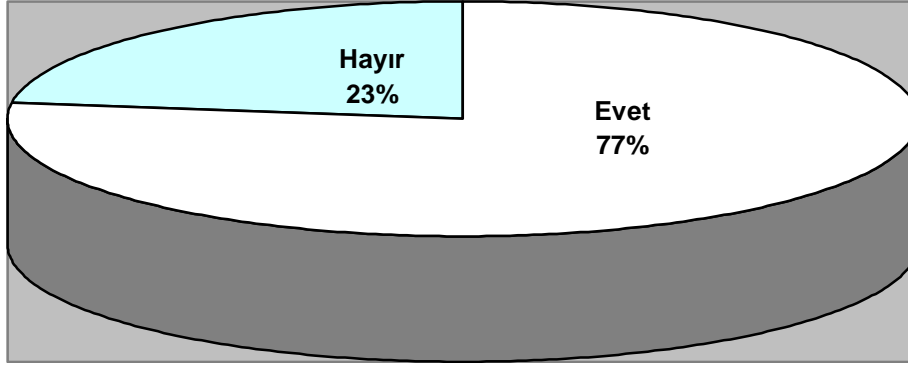
**Şekil 5.8.** Tarım Danışmanlarının Köyde İkamet Etme Durumları

Köyde ikamet eden tarım danışmanlarına köyde ikamet etmek konusunda sıkıntı yaşayıp yaşamadıkları sorulmuştur. Danışmanların %77.1' i sıkıntı yaşadığını, %22.9' u ise sıkıntı yaşamadığını belirtmiştir (Çizelge 5.21.).

**Çizelge 5.21.** Danışmanların Köyde İkamet Etme Konusunda Sıkıntı Yaşayıp Yaşamadığı

Köyde İkamet Etme Konusunda Sıkıntı Yaşayıp Yaşamadığı	Danışman Sayısı	Oran (%)
Evet	27	77.1
Hayır	8	22.9
Toplam	35	100.0

Bu sıkıntıların başında konutların bakımsızlığı ve yaşanılır durumda olmaması gelmektedir. Fiziki koşullarının iyileştirilmesi adına bir çabanın olmadığı bu tür eksikliklerin giderilmesi danışmanlar tarafından yapıldığı gözlenmiştir. Ayrıca köyde yaşam koşullarının zorluğu, sosyal sorunlar ve çocuklarının eğitim problemleri sıkıntılarının başlıcalarıdır.



**Şekil 5.9.** Danışmanların Köyde İkamet Etme Konusunda Sıkıntı Yaşayıp Yaşamadığı

Danışmaların görev yaptıkları köye ulaşımında sıkıntı yaşayıp yaşamadıkları sorulmuş danışmanların %81.2' si ulaşımında sıkıntı yaşadığını, %18.8' i ise ulaşımında sıkıntı yaşamadığını belirtmiştir (Çizelge 5.22.). Ulaşımı kolay olan köylerde görev yapan danışmanların ulaşımında sıkıntı yaşamadıkları görülmüştür.

**Çizelge 5.22.** Tarım Danışmanlarının Köye Ulaşımında Zorlanıp Zorlanmadıkları

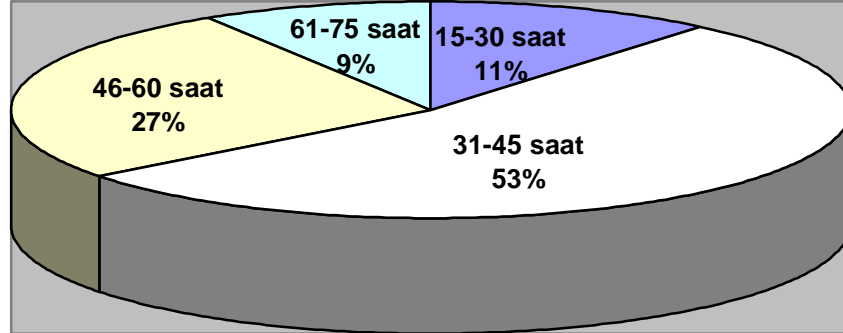
Köye Ulaşımında Zorlanıp Zorlanmadıkları	Danışman Sayısı	Oran (%)
Evet	65	81.2
Hayır	15	18.8
Toplam	80	100.0

Tar-Gel Projesi Kapsamında görev yapan tarım danışmanlarının görev yerlerinin köyde olması nedeniyle köyde ikamet etmeyen tarım danışmanlarına haftada kaç saatlerini köyde geçirdikleri sorulmuştur. Danışmanların %11.1' i haftada 15-30 saat, %53.3' ü 31-45 saat, %26.7'si haftada 46-60 saat ve %8.9' u haftada 61-75 saatini köyde geçirdiğini belirtmiştir (Çizelge 5.23.). Ortalama köyde çalışma saati haftalık 43.8 olarak hesaplanmıştır. Söz konusu verilerde haftalık çalışma saati 40 saatin üzerinde olmasına rağmen, danışmanlarla yapılan anket sürecinde danışmanların daha çok Tarım İl ve İlçe Müdürlüklerinde görev yaptığı

gözlenmiştir. Ayrıca köy muhtarı ve üreticilerin bir kısmı görüşme esnasında, danışmanlarına köyde ulaşamadıklarını ve bu nedenle Tarım İl ve İlçe Müdürlüklerinde danışmanlarıyla görüştiklerini belirtmişlerdir.

**Çizelge 5.23.** Danışmanların Köyde Geçirdikleri Süre

Danışmanların Köyde Geçirdikleri Süre (Saat)	Danışman Sayısı	Oran (%)
15-30	5	11.1
31-45	24	53.3
46-60	12	26.7
61-75	4	8.9
Toplam	45	100.0



**Şekil 5.10.** Tarım Danışmanlarının Köyde Geçirdikleri Süre

Tarım danışmanlarına görev yaptıkları köylerde üreticilerin kendilerine önyargılı olup olmadıkları sorulmuştur. Danışmanların %47.5' i üreticilerin kendilerine karşı önyargılı olduklarını söylerken %52.5'i ise önyargılı yaklaşımlarının olmadığını belirtmişlerdir (Çizelge 5.24.). Bu önyargılar çok farklı olmakla beraber, ortak önyargıların başında üreticilerin danışmanların bilgisine tam

güvenmediği, danışmanları test etmeye yönelik sorular sormak suretiyle danışmanları test ettikleri, danışmanların bilgisine şüphe ile yaklaştıkları ve danışmanların önerilerini uygulamakta tereddütlerinin olduğu gelmektedir.

**Çizelge 5.24.** Danışmanlara Üreticilerin Önyargılı Yaklaşp Yaklaşmadığı

<b>Üreticilerin Önyargılı Yaklaşp Yaklaşmadıkları</b>	<b>Danışman Sayısı</b>	<b>Oran (%)</b>
Evet	38	47.5
Hayır	42	52.5
Toplam	80	100.0

Danışmanlara geliştirmiş oldukları projeye finansal anlamda devletten destek alıp almadıkları sorulmuştur. Tarım danışmanlarının %12.5' i evet destek alabiliyoruz, %87.5' i ise hayır destek alamıyoruz cevabını vermiştir (Çizelge 5.25.).

**Çizelge 5.25.** Projelere Finansal Anlamda Devletten Destek Alınıp Alınmama Durumu

<b>Destek Alınıp Alınmama Durumu</b>	<b>Danışman Sayısı</b>	<b>Oran (%)</b>
Evet	10	12.5
Hayır	70	87.5
Toplam	80	100.0

Tar-Gel Projesi kapsamında görev yapan tarım danışmanları 4/b sözleşmeli statüsünde çalışmaktadırlar. Bu nedenle tarım danışmanlarına sözleşmeli çalışmalarının gelecek kaygısı yaratıp yaratmadığı sorulmuştur. Tarım danışmanlarının %2.5' i hayır , %97.5' i ise evet sözleşmeli çalışmamız gelecek kaygısı yaratıyor cevabını vermiştir (Çizelge 5.26.).

**Çizelge 5.26.** Danışmanların Sözleşmeli Olmalarının Kendilerinde Gelecek Kaygısı Yaratıp Yaratmadığı

<b>Danışmanların Sözleşmeli Olmalarının Kendilerinde Gelecek Kaygısı Yaratıp Yaratmadığı</b>	<b>Danışman Sayısı</b>	<b>Oran (%)</b>
Evet	78	97.5
Hayır	2	2.5
Toplam	80	100.0

Tarım danışmanlarına görev yaptıkları köyde ofis, telefon, internet vb. giderlerinin karşılanıp karşılanmadığı da sorulmuştur. Danışmanların %6.25' i evet karşılıyor, %93.75' i ise hayır giderlerimiz karşılanmıyor cevabını vermiştir (Çizelge 5.27.). Ayrıca ofis giderleri dışında yapılan tarla günleri, demonstrasyonlar ve eğitim giderlerinin de karşılanmadığı tespit edilmiştir.

**Çizelge 5.27.** Danışmanların Telefon İnternet vb. Giderlerin Karşılanıp Karşılanmadığı

<b>Danışmanların Telefon, İnternet vb. Giderlerin Karşılanıp Karşılanmadığı</b>	<b>Danışman Sayısı</b>	<b>Oran (%)</b>
Evet	5	6.25
Hayır	75	93.75
Toplam	80	100.0

Tarım danışmanlarının kırsal ve tarımsal kalkınmaya olan katkılarının değerlendirilebilmesi amacıyla kendilerine bazı konulardaki görüşleri ve bunlara katılım dereceleri sorulmuştur. Alınan cevaplar sınıflandırılarak ortak katılım

derecelerine göre danışmanların katıldıkları, kararsız kaldıkları ve katılmadıkları konular aşağıya çıkarılmıştır.

Tarım danışmanlarına sunulan ifadelere katılım dereceleri sorulmuş buna göre danışmanların katıldıkları konuların başında %98.7 ile “Tarım danışmanları çeşitli konularda eğitim programları düzenleyerek üreticileri eğitir” bu ifadeyi %96.2 ile “Tarım danışmanları; modern tarım uygulamaları ve teknolojik gelişmeler konusunda üreticileri haberdar eder” ifadesi takip etmektedir (Çizelge 5.28.).

Katılım derecelerine göre en dikkat çekici sonuçlar tarım danışmanlarının %96.2’ sinin “Bu proje altyapısı oluşturulmadan hayata geçirilmiştir”, %86.2’ sinin “Bu proje düşünce olarak çok başarılı ancak uygulama aşamasında yeteri kadar başarılı olmamıştır” ve %62.4’ ünün “Türkiye genelinde tarımsal yayım faaliyetlerini etkinleştirmek ve bilginin doğrudan çiftçiye, zaman ve mekan sınırı olmaksızın ulaşabilmesini sağlamak amacıyla oluşturulan bu proje, uygulamada hedeflenen amacına ulaşamamıştır” görüşlerine katılmalarıdır (Çizelge 5.28.).

Çizelge 5.28. Tarım Danışmanlarının Katıldıkları Konular

Konular	Oran (%)
Danışmanlar eğitim programları düzenleyerek üreticileri eğitir.	98.7
Danışmanlar, modern tarım ve yeni gelişmelerden haberdar eder.	96.2
Bu proje altyapısı oluşturulmadan hayata geçirilmiştir.	96.2
Danışmanlar, yeni uygulamalar ve destekleme konusunda bilgilendirir.	94.9
Proje düşünce olarak başarılı ancak uygulamada pek başarılı değildir.	86.2
Danışmanlar ürün çeşitliliği ile gelir artışına katkı sağlamıştır.	67.1
Danışmanlar kırsal kesimde, üretici ile devlet arasında köprü görevi görmüştür.	65.0
Danışmanlar proje hazırlama ve başvurmada yardımcı olmuştur.	62.8
Bu proje, uygulamada hedeflenen amacına ulaşamamıştır.	62.4
Tar-Gel projesi Türk tarımı açısından çok faydalı bir proje olmuştur.	55.7
Tarım danışmanları köydeki üreticilerin örgütlenmesine katkı sağlamıştır.	51.2

Tarım danışmanlarının Tar-Gel projesi hakkında katılmadıkları konuların başında (%91.2) “Tarım danışmanları kırsal kesimde görev yaptığından konut, ulaşım, iletişim vb. fiziki koşullar iyileştirilerek çalışma koşulları cazip hale

getirilmiştir” bu ifadeyi %73.7 ile “Kırsal bölgenin kalkınması için o yöreye özgü projeler üretilmelidir. Bu amaçla danışmanlara bu tür projeler üretmeleri için yeterli teknik ve ekonomik destek sağlanmaktadır” ifadesi takip etmektedir (Çizelge 5.29.).

**Çizelge 5.29.** Tarım Danışmanlarının Katılmadıkları Konular

<b>Konular</b>	<b>Oran (%)</b>
Danışmanların fiziki ve çalışma koşulları cazip hale getirilmiştir.	91.2
Danışmanların proje üretmesinde teknik ve ekonomik destek sağlanmaktadır.	73.7
Bu proje amacına uygun olarak yürütülmektedir.	58.8
Altyapı, eğitim, yol vb. hizmetlerin köye getirilmesinde önderlik eder.	50.6

Tarım danışmanlarına “karşılaştığınız başlıca sorunlar nelerdir?” diye sorulmuş danışmanların büyük bir çoğunluğu fiziki (konut, büro, araç-gereç, vasıta, ulaşım, iletişim vb.) koşullardan memnun olmadıklarını belirtmişlerdir. Katılım derecesine göre tarım danışmanlarının sorunları sırasıyla aşağıya çıkartılmıştır;

— Sözleşmeli (4/b) statüsünde çalışıyor olmalarının gelecek kaygısı yarattığı ve geçici gözle bakıldığı,

— Ulaşım sorunu köye gidiş ve dönüşlerinde vasıta sorunu,

— Köyde ikamet etme zorunluluğu,

— Sosyal sorunlar aile ve çocuklarının köyde yaşaması, çocuklarının eğitim sorunları, köyde yaşamanın sıkıntıları,

— Tayin haklarının olmayışı, eş durumundan yararlanamıyor oluşları,

— Üreticileri ikna sorunu ve üreticilerin benimseme güven sorunu,



- Sorumlu oldukları köy sayısının fazla oluşu,
- Köydeki mevcut lojmanların bakımsız oluşu,
- Performans kriterlerinin subjektif ve idari amirin inisiyatifinde olması,
- Projenin politik amaçlı olduğu,

Tarım danışmanlarına “sistemin daha etkin çalışması için alınabilecek önlemler konusundaki görüşleri de sorulmuş danışmanların büyük bir çoğunluğu sözleşmeli 4/b statüsünün kendilerine kaygı verdiğini ve bu nedenle kadro verilmesi gerektiğini söylemişlerdir. Özlük haklarının yeniden düzenlenerek tayin haklarının, eş durumu ve mazeret tayinlerinin bu çerçevede ele alınması gerektiğini bildirmişlerdir. Çalışma koşullarının iyileştirilerek sorunlarının çözülmesini istemektedirler. Diğer öneriler sırasıyla;

- Köyde ikamet etmek yerine, İl ve İlçe Müdürlüklerinde görev yapmak ve belirli günlerde bir program çevresinde köylere danışmanlık hizmetinin verilmesi
- Merkezi yerlerde danışmanlık bürolarının kurulması
- Maaş dengesizliğinin giderilmesi
- İkamet etme zorunluluğu kaldırılmalı ulaşım sorununa çözüm bulunmalı
- Proje doğru, uygulama yanlış
- Projelerimize finansman desteği
- Denetim ve kontrol esasına dayalı bir mekanizmanın oluşturulması

Tarım danışmanları ayrıca imza yetkilerinin olmayışını, üvey evlat olarak değer gördüklerini, becayiş ve eş durumu tayin haklarının olmayışını ve yayım bürolarının yetersiz olmasını karşılaştıkları diğer önemli sorunlar olarak dile getirmişlerdir.

Danışmanların %56.25’ i köyde ikamet etmemesine rağmen, büyük bir çoğunluğunun ikamet etme zorunluluğunun kaldırılmasını istemesi bir çelişki olarak görülmektedir. Projenin yasal çerçevesinde ikamet etme zorunluluğu bulunmaktadır. Ancak uygulama aşamasında yeterli denetim ve kontrollerin olmaması nedeniyle danışmanların bir kısmı köyde ikamet etmemektedir. Ayrıca iş yoğunluğunun olduğu dönemlerde il/ilçe müdürlükleri tarafından danışmanların görevlendirilmesi ikamet etme zorunluluğunu uygulamada kaldırmıştır. Bu yüzden danışmanlar, köyde ikamet etmemelerine rağmen bunun yasal olarak da kaldırılmasını istemektedirler.

**5.5. Köy Muhtarları ile İlgili Araştırma Bulguları****5.5.1. Köy Muhtarlarının Demografik Özellikleri**

Araştırma kapsamında Şanlıurfa merkez ve ilçelerden de birer köy olmak üzere toplam 11 köy seçilmiştir. Seçilen köylerin köy muhtarları ile Tar-Gel Projesi kapsamında köylerinde görev yapan tarım danışmanlarının kırsal ve tarımsal kalkınmadaki rolünü araştırmak üzere yüz yüze anket çalışması yapılmıştır. Yapılan anketler sonucunda elde edilen bilgiler analiz edilerek çizelge ve şekillerle açıklanmaya çalışılmıştır.

Ankete katılan köy muhtarlarının tamamı erkek olup yaş ortalamaları 50' dir. Muhtarların yaş dağılımı çizelge 5.30.'da görülmektedir.

**Çizelge 5.30. Köy Muhtarlarının Yaş Gruplarına Göre Dağılımı**

<b>Yaş Grupları</b>	<b>Muhtar Sayısı</b>	<b>Oran (%)</b>
40-45	4	36.3
46-50	2	18.2
51-60	3	27.3
61 ve üstü	2	18.2
Toplam	11	100.0

Köy Muhtarlarının eğitim durumlarına bakıldığında 11 muhtarın, 6's ı (%54.5) ilkokul, 5' i (%45.5) ise lise mezunudur (Çizelge 5.31.).

**Çizelge 5.31. Köy Muhtarlarının Eğitim Durumlarına Göre Dağılımı**

<b>Eğitim Durumu</b>	<b>Muhtar Sayısı</b>	<b>Oran (%)</b>
İlkokul	6	54.5
Lise	5	45.5
Toplam	11	100.0

Köy Muhtarlarının muhtarlık deneyimleri %36.4 ile 6-10 yıl, %27.3 ile 1-5 yıl %27.3 ile 16 yıldan fazla ve %9.1 ile 11-15 yıl arası olduğu tespit edilmiştir (Çizelge 5.32.).

**Çizelge 5.32.** Köy Muhtarlarının Muhtarlık Deneyimi

<b>Muhtarlık Deneyimi</b>	<b>Muhtar Sayısı</b>	<b>Oran (%)</b>
1-5 Yıl	3	27.3
6-10 Yıl	4	36.4
11-15 Yıl	1	9.1
16 yıldan fazla	3	27.3
Toplam	11	100.0

### **5.5.2. Köy Muhtarlarının Proje ile İlgili Görüşleri**

Tarım danışmanlarının kırsal ve tarımsal kalkınmaya olan etkilerinin araştırılması amacıyla köy muhtarlarına sorulan sorulardan alınan cevaplar sınıflandırılarak ortak katılım derecelerine göre muhtarların katıldıkları, kararsız kaldıkları ve katılmadıkları konular aşağıya çıkarılmıştır.

Köy muhtarlarına sunulan ifadelerle katılım dereceleri sorulmuş buna göre muhtarların katılmadıkları konuların başında (%63.6) “Tarım danışmanları çevrenin korunması konusunda halkı bilinçlendirmektedir” bu ifadeyi %45.5 ile “Tarım danışmanları kırsal yerleşimin kalkınması ve kırsal nüfusun yaşam koşullarının iyileştirilmesi için projeler üretmektedir” ve “Tarım danışmanlarının göreve başlamasından sonra halkın refah seviyesinde artış olmuştur” ifadeleri takip etmektedir (Çizelge 5.33.).

**Çizelge 5.33. Köy Muhtarlarının Katılmadıkları Konular**

<b>Konular</b>	<b>Oran (%)</b>
Danışmanlar, çevrenin korunması konusunda halkı bilinçlendirmektedir.	63.6
Danışmanlar, kırsal kalkınma ve yaşam koşullarını iyileştirmek için projeler üretmektedir.	45.5
Danışmanlar ile beraber halkın refah seviyesinde artış olmuştur.	45.5

Köy muhtarlarının katıldıkları konuların başında (%90.9) “Tarım danışmanları bilgi, beceri ve çalışkanlıkları ile çiftçiye örnek olmaktadır” ve “Köy halkına doğru ilacı doğru metotlarla kullanma konusunda bilgi vermektedir” bu ifadeyi %81.8 ile “Tarım danışmanları toprak yapısına göre verimli gübre seçiminde yardımcı olarak ürün artışına katkı sağlamaktadır” ifadesi takip etmektedir (Çizelge 5.34.).

Çizelge 5.34. Köy Muhtarlarının Katıldıkları Konular

Konular	Oran (%)
Danışmanlar bilgi, beceri ve çalışkanlıkları ile çiftçiye örnek olmaktadır.	90.9
Üreticiye doğru ilaçlamayı öğretmektedirler.	90.9
Danışmanlar gübreleme konusunda yardımcı olmaktadırlar.	81.8
Danışmanlar doğru ekim ve ürün seçiminde yardımcı olmaktadırlar.	72.7
Danışmanlar köyde fedakarca çalışmaktadır.	72.7
Danışmanlar, üreticinin mesleki bilinçlenmesini sağlayarak kalkınmaya katkı sağlamışlardır.	72.7
Danışmanlar, üreticinin yanlış bildiği tabuların aşılmasında rol oynamıştır.	63.6
Danışmanlar, üreticiye kar sağlayacak ürün seçiminde yardımcı olmaktadır.	54.5
Danışmanlar, modern mekanizasyon konusunda üreticiyi bilgilendirir.	54.5
Danışmanlar, üreticilere kar marjı yüksek ürünleri önermektedir.	45.5
Danışmanlar, ürün çeşitliliği ve kalitenin artması için çalışmaktadır.	45.5
Danışmanlar, tarım ve hayvancılık alanında yeni projeler üretmektedir.	45.5

Köy muhtarlarının kararsız kaldığı tek ifade ise (%36.4) “Tar-Gel kapsamında köyümüze gelen tarım danışmanları köyün kültürel yönden kalkınmasına katkıda bulunmuşlardır” ifadesi olmuştur (Çizelge 5.31.).

Köy muhtarları ayrıca tarım danışmanı ve bu sistem ile ilgili olarak danışmanların fiziki koşullarının iyileştirilmesi ve köyde ikamet etmelerinin sağlanması gerektiğini bildirmişlerdir. Ayrıca köyde eğitim programlarının düzenlenmesi muhtarlarca istenmektedir. Bir köy muhtarı ise sistemin faydalı olduğunu ve memnuniyetini bildirmiştir.

**6. SONUÇLAR VE ÖNERİLER**

Ülkemizde tarım işletmelerinin küçük ölçekli ve dağınık olması ayrıca küçük işletmelerin yoğunluğu göz ardı edilemez bir gerçektir. Özellikle gelişmiş ülkeler ile kıyaslandığında tarım yapımızın farklılığı daha da belirginleşiyor. Halen ülke nüfusunun yaklaşık 1/3' ü tarım nüfusundan oluşmakta ve kırsal alanda yaşamaktadır. Ülke ekonomisinin gelişmesi için tarım sektörünün de güçlenmesi gerekmektedir. Dünyada tarım sektörünün önemi her geçen gün daha da artmaktadır. Çünkü dünya nüfusu önlenemez bir şekilde artmaktadır. Bunun sonucu dünyayı tehdit eden açlık ve gıda sorunu ortaya çıkmaktadır. Gıda ihtiyacının karşılanmasının tek yolu ise tarımdan geçmektedir. Bu nedenle, gerek gelişmiş ve gerekse de gelişmekte olan ülkelerin güçlü ekonomilere sahip olmaları yine tarımda söz sahibi olmalarına bağlıdır. Kırsal alanda yaşayan ve tarımla geçimini sağlayan bu yoğun nüfusun kalkınması, ekonomik olarak güçlenmesi ancak kırsal kalkınma ile mümkün olacaktır. Kırsal kalkınma birçok bileşene bağlı olmakla beraber en önemli bileşenlerinden biri tarımsal yayımdır. Tarım sektörünün gelişmesi yeni tekniklerin ve teknolojinin kullanılması ile mümkündür. Ülkemizde işletmelerin küçük, parçalı ve dağınık oluşu tarımsal yayım çalışmalarını da güçleştirmektedir. Tarım işletmelerinin birim alandan kaliteli ve daha fazla verim elde etmesi, üreticilerin eğitimi, dolayısıyla etkin tarımsal yayım hizmetiyle yakından ilgilidir.

Tarımsal yayım hizmetini etkinleştirmek, üreticilere zaman ve mekan sınırı olmaksızın yerinde danışmanlık hizmetinin verilmesi amacıyla ülkemizde 2007 yılında Tar-Gel Projesi uygulamaya konmuştur. Araştırma kapsamında projenin tarım ve kırsal kalkınmadaki rolü ve uygulama etkinliğinin araştırılması amacıyla Şanlıurfa ili örneği ele alınmıştır. Araştırma bulgularından hareketle uygulama alanı ve Tar-Gel projesi hakkında şu genel değerlendirmeler yapılabilir.

Bu çalışmada projenin tarımsal ve kırsal kalkınmadaki rolü araştırılmıştır. Projenin tarımsal kalkınmaya yeterli düzeyde olmamakla beraber etkisinden söz edilebilir. Ancak kırsal kalkınma açısından bakıldığında projenin bu etkisinden söz etmek oldukça güçtür. Kırsal kalkınmanın sağlanması; örgütlenme, altyapı, kırsal turizm, doğal kaynakların korunması ve çevre gibi konulara verilen değerle

ölçülebilir. Oysa yapılan araştırma sonucunda, tarım danışmanlarının kooperatifleşme, organik tarım, çevrenin korunması, alternatif ürün yetiştiriciliği, pazarlama konuları ile proje üretme ve eğitim programları düzenlemede zayıf kaldıkları görülmüştür. Bunun yanında danışmanların ilaçlama, basınçlı sulama ve gübreleme gibi ürün bakım işlerinde yeterli olmalarına rağmen konularına tam hakim olmadıkları ve bu konularda kendilerini geliştirmedikleri düşünülmektedir.

Tarımsal yayım sadece ürün bakım işlerinin doğru uygulanması ve yeni teknolojilerin benimsenmesinden ibaret değildir. Tarımsal yayım ayrıca, karar verme aşamasında çözüm yolları ile ilgili alternatiflerin sunulması üreticilerin kendi kararını verebilen ve yorumlayan duruma gelmesini hedefler. Bu amaçla katılımcı yaklaşımlara önem verilerek, odak noktası insan faktörünün eğitilmesi gerekir. Oysa katılımcılık açısından bakıldığında, projenin hiç bir aşamasında ve program planlamasında üreticilerin rol almadığı görülmektedir.

Araştırma kuruluşlarına projede yer verilmediği gibi bu kuruluşlarla işbirliğine de gidilmemiştir. Oysa tarımsal yayım; üretici, yayımcı ve araştırmacı ile beraber bir bütün olarak yürütülmelidir. Ama ne üreticilerin, ne de araştırmacıların aktif katılımları projede yer almaktadır. Bilindiği üzere tarımsal yayım Tarım Bakanlığı'nda TEDGEM tarafından yürütülmektedir. Tarımsal araştırmalardan ise TAGEM sorumludur. Tarımsal yayım ve tarımsal araştırma konuları birbirine çok yakın olmasına rağmen, iki ayrı genel müdürlük tarafından yürütülmesi ayrı bir sorundur.

Üreticilerin büyük bir çoğunluğunun tarım danışmanından haberdar olduğu ama danışmana ulaşmak konusunda sıkıntı yaşadıkları tespit edilmiştir. Oysa projenin ana amacı, yerinde zaman sınırı olmaksızın danışmanlık hizmetinin verilmesidir. Projenin başarısını olumsuz etkileyen en önemli unsurlardan biri budur. Son bir yılda danışmanlara, danışma sıklığının az olması da bunun bir göstergesidir. Araştırmada diğer ilginç bir sonuç danışmanlardan aldıkları bilgiyle tatmin olmadıkları halde uygulayan üreticilerin varlığıdır.

Tarımsal yayımda, gelişmiş ülkeler 1980 sonrası çevre, sürdürülebilir tarım ve kalite konularına ağırlık verirken, Tar-Gel projesi sadece teknik tarım ve üretim artışına yöneliktir. Tar-Gel projesinde belirtilen dengeli ve sürdürülebilir kalkınma



hedefi ile çevrenin ve doğal kaynakların korunması gibi konularda, gerek projede ve gerekse uygulamada böyle bir çalışmaya rastlanılamamıştır. Diğer taraftan bölgeler arası dengesizliği gidermek adına projede herhangi bir uygulamaya gidilmemiştir. Örneğin Şanlıurfa ile Tekirdağ üreticisi arasında hem çiftçilik yönünden, hem de kalkınma yönünden büyük farklılıkların olmasına rağmen, projede avantajlı ve dezavantajlı bölge ayrımı yapılmamıştır.

AB'de yayım çalışmaları özel danışmanlık şirketleri, ziraat odaları ve kooperatifler tarafından yürütülmektedir. 2009 yılında çıkan yönetmelik ile özel danışmanlık sistemine geçilmiş olsa da, ülkemizde yayım hizmeti ağırlıklı olarak kamu kuruluşları tarafından yürütülmektedir.

Tarım danışmanlarının büyük bir çoğunluğu köyde ikamet etmemektedir. Ayrıca danışmanların bir kısmının İl ve İlçe Müdürlüklerinde görev yapmaları üreticilerin danışmanlara ulaşmakta güçlük çekmelerine neden olmaktadır. Öte taraftan danışmanlar üzerinde, yeterli kontrol ve denetim mekanizmasının olmayışı, projenin başarısını olumsuz etkilemektedir. Diğer taraftan danışmanların köye ulaşım konusunda büyük sıkıntılarının olduğu ve sorumlu olduğu çalışma bölgesine ulaşımında sıkıntı yaşadıkları tespit edilmiştir.

Danışmanların kaygılandığı konuların başında sözleşmeli çalışıyor olmaları gelmektedir. Finansal anlamda geliştirdikleri projelerde devletten destek görmemeleri ve fiziki koşullarının kötü olması projenin geleceğine yönelik kaygılarını arttırmaktadır. Ayrıca ofis giderleri, telefon, internet, araç vb. gibi masrafların karşılanmaması, projeyi olumsuz etkilemektedir.

Projenin altyapısı oluşturulmadan hayata geçirildiği ve uygulama aşamasında yeteri kadar başarılı olmadığı, tarım danışmanları tarafından kabul edilmektedir. Üreticiler ve muhtarlar göre projenin daha sağlıklı yürütülmesi için eğitim programlarının düzenlenmesinin gerektiği belirtilirken, tarım danışmanlarına göre yeterli eğitim programlarının düzenleniyor olması ayrı bir çelişki konusudur. Danışmanlar köyde ikamet etme zorunluluğunun kaldırılmasını isterken, üretici ve muhtarlar köyde ikamet etmeyen danışmanlardan sitemli oldukları ve ikamet etmeleri konusundaki yoğun talepleri sistemin diğer bir çelişkisidir.

Çalışma sonucunda, uygulama alanı ve Tar-Gel projesinin daha iyi yürütülebilmesi için getirilebilecek öneriler aşağıda özetlenmiştir.

Tarım danışmanlarının öncelikle fiziki koşullarının iyileştirilerek, çalışma bölgesinde konut, ofis, araç-gereç vb. ihtiyaçlarının karşılanması gerekmektedir. Tarım danışmanlarının Tarım İl ve İlçe Müdürlüklerinde görevlendirilmek yerine, projenin amacına uygun olarak görevli oldukları köylerde çalıştırılmaları ve bunun denetiminin sağlanması gerekmektedir. Danışmanların mezun oldukları bölüm dikkate alınarak bölgenin üretim desenine uygun köylerde görevlendirilmeleri gerekir, ayrıca köylerde ihtiyaç duyulan konular doğrultusunda eğitimler verilmelidir. Tarım danışmanları birden fazla köyden sorumlu oldukları için köyler arasında ulaşım sorunu görülmektedir. Bu amaçla Kaymakamlıklar veya İlçe Müdürlükleri tarafından, bir program çerçevesinde belirli günlerde, köylere ulaşımı sağlamak amacıyla araç tahsisi yapılabilir.

Tarım danışmanlarının görev yaptıkları köylerle ilgili geliştirmiş oldukları projelere destek verilebilir. Böylece kırsal kalkınmaya olan etkilerinin artırılacağı düşünülmektedir. Ayrıca köylerde demonstrasyonlar, tarla günleri vb. çalışmalara finansal yönden destek verilmelidir. Danışmanların bu yönde çalışmaları için teşvik edilmesinin sistem açısından faydalı olacağı düşünülmektedir.

Tarım danışmanlarının büyük bir kısmı sözleşmeli statüde olmalarının çalışma koşullarını olumsuz etkilediğini ve kadro verilirse sistemin daha etkin çalışacağını söylemelerine rağmen, yapılan çalışmada bunun etkili olacağı gözlenmemiştir. Sözleşmeli olmalarına rağmen yeterli denetimin olmadığı ve köylerde danışmanın bulunmaması, sorunun sözleşmeli statüden kaynaklanmadığını göstermektedir. Ayrıca işe başlamadan önce bu koşullar altında çalışmaları gerektiği belirtilmek suretiyle sözleşme yapılmaktadır. Bilindiği gibi danışmanların tayin hakkı yoktur eş ve mazeret durumlarında tayin hakkının verilmesi gibi sınırlı esneklikler sağlanabilir.

Araştırma sonuçlarına göre tarım danışmanlarının ilaçlama ve sulama konuları gibi ürün bakım işlerinde üreticilere yardımcı olduğu gözlenmiştir. Ama özellikle son yıllarda önem kazanan organik tarım, üretici örgütlenmesi, alternatif ürün yetiştiriciliği, pazarlama ve çevre konularında üreticilerin bilinçlendirilmediği görülmüştür. Tarım danışmanlarına güncel ve önemlilik arz eden konularda eğitim

verilmeli ve bu konularda üreticileri eğitmeleri istenilmelidir. Günümüzde insan odaklı eğitim tarımsal yayımda ön plana çıkmaktadır. Yayım çalışmaları üretimden pazarlamaya, altyapıdan sağlığa sosyo-ekonomik konularla beraber bir bütün olarak ele alınmalıdır. Ayrıca üreticilerin aktif katılımını sağlayacak katılımcı yaklaşım modelinin uygulanması sağlanabilir.

Üretici, danışman ve araştırmacıların beraber çalışabileceği yayım modeline geçilmelidir. Tarımsal yayım ve tarımsal araştırma konularını bir bütün olarak ele alıp, tek genel müdürlük çatısı altında bir araya getirmek suretiyle koordinasyon sorununun ortadan kalkacağı düşünülmektedir.

Bu çalışma sonucunda her köyde bir danışman istihdam edilmesinin ekonomik olmayacağı kanaatine varılmıştır. Bu projenin revize edilerek köyler yerine belirli merkezlerde üretim deseni ve bölgenin sorunları dikkate alınmak suretiyle konu uzmanlarından oluşan Tarımsal Danışmanlık Bürolarının kurulmasının daha sağlıklı olacağı düşünülmektedir.

Türkiye genelinde gelişmişlik düzeyleri dikkate alınarak, avantajlı ve dezavantajlı bölge ayırımına gidilebilir. Bunun sonucu olarak çok yoğun, yoğun ve az yoğun danışmanlık hizmeti verilebilir. Böylece kırsal ve tarımsal kalkınma açısından sistemin daha etkin olması sağlanabilir.

Türkiye genelinde tarımsal yayım faaliyetlerini etkinleştirmek ve bilginin doğrudan çiftçiye zaman ve mekan sınırı olmaksızın ulaşabilmesini sağlamak amacıyla hayata geçirilen Tar-Gel Projesinin hedeflenen amacına ulaşabilmesi için üreticilerin istenilen bilgilere yerinde ve zamanında ulaşabilmesi ve bu bilgilerin de doğru, güvenilir ve uygulanabilir olması gerekir. T.C. Tarım ve Köyişleri Bakanlığı “Çalışma Bölgesi içerisinde personelin ikamet edeceği merkez köy veya belde seçiminde; barınma, ulaşım, iletişim, çalışma ofisi, diğer yerleşim birimlerine uzaklığı ve ulaşım kolaylığı, altyapı ve sosyal imkanlar göz önünde bulundurulmuştur” ([www.tedgem.gov.tr](http://www.tedgem.gov.tr)) ifadesiyle projeyi tanıtmıştır. Ancak yapılan çalışma sonucunda bu koşulların sağlanmadığı ve çoğu tarım danışmanın köyde bulunmadığı tespit edilmiştir. Ayrıca tarım danışmanlarından bir kısmının Tarım İl ve İlçe Müdürlüklerinde görev yaptığı gözlenmiştir. Projenin uygulama aşamasında amacından uzaklaştığı görülmüştür. Amacına uygun şekilde

projenin uygulanabilmesi için danışmanların başka amaçla kullanılmaması ve danışmanlar üzerinde denetim ve kontrol mekanizmasının geliştirilmesinin doğru olacağı düşünülmektedir.

“Tarımsal Yayım Ve Danışmanlık Hizmetlerine Destekleme Ödemesi Yapılmasına Dair Tebliğ”, 21 Mayıs 2009 tarih 27234 sayılı Resmi Gazete’de yayınlanmıştır. Bu tebliğ ile beraber üreticiler, özel danışmanlık hizmeti aldığına dair sözleşme yapmaları durumunda devlet tarafından desteklenecektir. Bu çerçevede üretici özel danışmanlık hizmeti satın alacağından Tar-Gel projesi önemini yitirmiş olacaktır. Projenin devam etmesi açısından, Tar-Gel kapsamında bulunan köylerdeki üreticilerin, özel danışmanlık hizmeti satın almasına gerek kalmadan desteklemeden yararlanması sağlanabilir. Ayrıca Tar-Gel kapsamında verilen danışmanlık hizmetinin bu tebliğ kapsamında değerlendirilmemesi düşündürücüdür.

Tar-Gel Projesi ile ilgili bundan sonra yapılacak çalışmalar için uygulama etkinliğinin sayısal olarak ölçülebileceği çalışmalara yer verilmesinin faydalı olacağı düşünülmektedir. Bu çalışmanın yapıldığı tarih itibari ile projenin çok yeni olması uygulama etkinliğinin sayısal olarak ölçülmesine izin vermemiştir. Bundan sonraki çalışmalarda verim, ilaçlama, gübreleme, sulama vb. konular ile diğer kırsal kalkınma konuları üzerinden proje öncesi ve sonrası sayısal veriler esas alınarak projenin uygulama etkinliğinin ölçülmesine yönelik yapılacak çalışmaların çok faydalı olacağı düşünülmektedir.

## KAYNAKLAR

- ALAGÖZ, E., 2005.” Aşağı Seyhan Ova’sına, Adana Tarım İl Müdürlüğü Yayın Elemanlarınca Götürülen Yayın Hizmetlerinin Analizi” adlı Yüksek Lisans Tezi Çukurova Üniversitesi, Fen Bilimleri Enstitüsü, Tarım Ekonomisi Anabilim Dalı, Adana.
- ALTINKAYNAK, A., 2002. “Erzurum İli Uzundere İlçesinin Sosyo-Ekonomik Yapısı Ve Tarımsal Yayın Açısından Kalkınma Olanakları” adlı Yüksek Lisans Tezi. Atatürk Üniversitesi, Fen Bilimleri Enstitüsü, Tarım Ekonomisi Anabilim Dalı, Erzurum.
- ANONYMOUS, 2004. II.Tarım Şurası Dokuzuncu Komisyon ”Tarımsal Öğretim Eğitim Yayın ve Arge” <http://tarimsurasi.tarim.gov.tr/9.komisyon.pdf> (Erişim tarihi, 23.02.2009)
- ANONYMOUS, 2004a. II.Tarım Şurası, II. Komisyon Raporu ”Tarımsal Yapıda Değişme ve Gelişmeler” <http://tarimsurasi.tarim.gov.tr/PDFLER/II.Komisyon.pdf> (Erişim tarihi, 12.01.2009)
- ANONYMOUS, 2006. T.C.Başbakanlık Devlet Planlama Teşkilatı. Ulusal Kırsal Kalkınma Stratejisi ([www.tarim.gov.tr/duyurular/ukks.pdf](http://www.tarim.gov.tr/duyurular/ukks.pdf)) (Erişim tarihi : 16.11.2008)
- ANONYMOUS, 2006a. Dokuzuncu Kalkınma Planı (2007-2013). Kırsal Kalkınma Politikaları Özel İhtisas Alt Komisyonu Raporu, Ankara (<http://tarimsurasi.tarim.gov.tr/PDFLER/II.Komisyon.pdf>) (Erişim tarihi, 05.12.2008)
- ANONYMOUS, 2006b. İl Tarım ve Kırsal Kalkınma Master Planlarının Hazırlanmasına Destek Projesi “*Şanlıurfa Tarım Master Planı*”, 2006.
- ANONYMOUS, 2007. Şanlıurfa İl Tarım Müdürlüğü DGD Kayıtları, 2007, Şanlıurfa.
- ATSAN, T., 1993. ”Erzurum Kırsal Kalkınma Projesinde Teknik Eleman ve Çiftçi Eğitiminin Planlanması Üzerine bir Araştırma” (Doktora tezi). A.Ü, Fen Bilimleri Enstitüsü, Erzurum.

- ATSAN, T., 1998. "Yozgat Kırsal Kalkınma Projesinin Tarımsal Yayında Program Planlama İlkeleri Açısından Değerlendirilmesi" (yüksek lisans tezi). A.Ü, Fen Bilimleri Enstitüsü, Erzurum.
- BERK, A., 2004. Kırsal Kalkınma Projelerinin Kırsal Alan Üzerine Ekonomik Etkileri :Yozgat Kırsal Kalkınma Projesi Örneği(yüksek lisans tezi). Ç.Ü, Fen Bilimleri Enstitüsü, Adana.
- BOYACI, M., 2005. "Tarımsal Araştırma Ve Yayım" *Türkiye'de Tarım*, Tarım ve Köyşleri Bakanlığı , s. 178-203.
- BUDAK, D.B., YURDAKUL, O., 2004. "Sustainable Agricultural Development Through Extension Education". *Asian-Journal-of-Plant-Sciences.* ; 3(2): 215-218. Department of Agricultural Economics, Çukurova University, Adana [.http://www.ansijournals.com/ajps/2004/215-218.pdf](http://www.ansijournals.com/ajps/2004/215-218.pdf) (Erişim tarihi, 16.11.2008)
- ÇUKUR, T., 2007. Türkiye'de Uygulanan Tarımsal Yayım Politikaları ve AB'ne Uyum Açısından Öneriler Üzerine Bir Araştırma (doktora tezi). E.Ü, Fen Bilimleri Enstitüsü, İzmir.
- ERBAY, E.R., 1996. Tekirdağ İli Merkez İlçesi Dağ Köylerinin Kırsal Kalkınma Potansiyeli Ve Değerlendirme Olanakları (yüksek lisans tezi). T.Ü, Fen Bilimleri Enstitüsü, Tekirdağ.
- GÖKÇE, O., 2004. "1000 Köye 1000 Tarımcı Projesi Üzerine Bir inceleme", Türkiye VI. Tarım Ekonomisi Kongresi, Tokat.
- GÜLÇUBUK, B., 2002. "Kırsal Kalkınma Politikaları"  
[http://www.kirsalcevre.org.tr/html/tur/yayinlarimiz/dyayinlar/kirsal\\_kalkinma\\_politikalari\\_bulentg.pdf](http://www.kirsalcevre.org.tr/html/tur/yayinlarimiz/dyayinlar/kirsal_kalkinma_politikalari_bulentg.pdf) (Erişim tarihi,25.12.2008)
- GÜLÇUBUK, B., 2005. "Kırsal Kalkınma" *Türkiye'de Tarım*, Tarım ve Köyşleri Bakanlığı , s. 68-93.
- GÜRGEN, Y., 1988. "Aşağı Seyhan Sulama Alanına Götürülen Yayım Hizmetlerinde Öncelik Verilen Konular, Başlıca Sorunlar ve Nedenleri ", Ç.Ü.Z.F, Tarım Ekonomisi Bölümü Yayınları, Adana.

- GÜRGEN, Y., 1989. “Adana Tarım İl Müdürlüğündeki Yayım Elemanlarının Yayım Niteliklerini Belirleme Üzerine Bir Araştırma”, Çukurova Üniversitesi Ziraat Fakültesi Dergisi, Cilt.4 (4), s.46-60, Adana.
- GÜREL, A., 1996. “Tekirdağ Tarım İl Ve İlçe Müdürlükleri Çiftçi Eğitim ve Yayım Şubesinde Görev Yapan Yayım Elemanlarının Etkinlikleri Üzerine Bir Araştırma”, Trakya Üniversitesi Tekirdağ Ziraat Fakültesi, Yayın No: 246, Araştırma No: 93, Tekirdağ.
- GÜREL, A., 1999. “Tekirdağ Tarım İl Müdürlüğü Tarımsal Yayım Çalışmalarının Değerlendirilmesi Üzerine Bir Araştırma Silaj Yapımının Benimsetilmesi Örneği”. Trakya Üniversitesi Tekirdağ Ziraat Fakültesi, Genel Yayın No: 271, Araştırma No:103, Tekirdağ.
- HARPUTLU, M., 2005. Kırsal Kalkınmada Hizmet Birliklerinin Rolü Ve Kınık İçin Bir Model Denemesi (yüksek lisans tezi). D.E.Ü, Sosyal Bilimler Enstitüsü, İzmir.
- KARA, U.K., 2007. Köy Merkezli Tarımsal Üretime Destek Projesi'nin Tarımsal Tarımsal Yayım Açısından Değerlendirilmesi:Şanlıurfa ili Örneği (yüksek lisans tezi). H.Ü. Fen Bilimleri Enstitüsü, Şanlıurfa.
- SALTAN, A., 2006. Adana İli Aladağ İlçesi Kökez Köyünün Sosyo-Ekonomik Yapısı Ve Kalkınma Açısından Tarımsal Yayım Çalışmalarının Değerlendirilmesi (yüksek lisans tezi).Ç Ü, Fen Bilimleri Enstitüsü, Adana.
- SARIOĞLU, M., 2003. Bala İlçesi Tohumlar,Kömürcü Ve Evciler Köylerinde Kırsal Kalkınma Potansiyelinin Tesbiti Üzerine Bir Araştırma(Doktora Tezi). A Ü, Fen Bilimleri Enstitüsü, Ankara.
- SORAKLI, A., 2006. Bin Köye Bin Tarımcı Projesi Kapsamında Görev yapan Tarım Danışmanlarının Etkinliklerinin Belirlenmesi:Erzurum İli Örneği(yüksek lisans tezi). A Ü,Fen Bilimleri Enstitüsü, Erzurum.
- ŞEREFİOĞLU, C., 2003.Türkiye’de Kırsal Kalkınma Planlaması:Erzurum İli Örneği (yüksek lisans tezi).A Ü, Fen Bilimleri Enstitüsü, Erzurum.
- TALUĞ, C., TATLIDİL, H., 1986. “Tarımsal Yayım Hizmetlerinin Düzenlenmesi”. Güneydoğu Anadolu Projesi Tarımsal Kalkınma Sempozyumu, Ankara Üniversitesi Basımevi, s.595-613, Ankara.

[http://www.tedgem.gov.tr/targel\\_tanitim.htm](http://www.tedgem.gov.tr/targel_tanitim.htm) (Eriřim tarihi, 16.03.2009)

<http://www.tedgem.gov.tr/koymer.htm> (Eriřim tarihi, 16.03.2009)

<http://www.tedgem.gov.tr/uygesas.htm> (Eriřim tarihi, 16.03.2009)

<http://tuikapp.tuik.gov.tr/adnksdagitapp/adnks.zul> (Eriřim tarihi, 20.05.2009)

[http://www.tuik.gov.tr/VeriBilgi.do?tb\\_id=39&ust\\_id=11](http://www.tuik.gov.tr/VeriBilgi.do?tb_id=39&ust_id=11) (Eriřim tarihi, 20.05.2009)

UÇGUN, A., 2004. Kırsal Kalkınmada Mülki İdare Amirlerinin Rolü (yüksek lisans tezi).A Ü, Sosyal Bilimler Enstitüsü, Ankara.

YAMANE, T., 1967. Elementary Sampling Theory. Prentice-Hall Inc. Englewood Cliffs, New Jersey



## **ÖZGEÇMİŞ**

1977 yılında Halfeti’de doğdu. İlk ve orta öğrenimini Şanlıurfa’da tamamladı. 1996 yılında İstanbul Halkalı Ziraat Meslek Lise’sinden mezun oldu. 1998 yılında Şanlıurfa Tarım İl Müdürlüğü’nde Ziraat Teknisyeni olarak göreve başladı. 2003 yılında Harran Üniversitesi Şanlıurfa Meslek Yüksekokulu Tarım Alet ve Makineleri Bölümü’nden mezun oldu. 2006 yılında Harran Üniversitesi Ziraat Fakültesi Tarım Teknolojileri Bölümü’nden mezun oldu. 2006 yılında Çukurova Üniversitesi Fen Bilimleri Enstitüsü Tarım Ekonomisi Ana Bilim Dalında yüksek lisans eğitimine başladı. Halen Şanlıurfa Tarım İl Müdürlüğü Destekleme Şubesi’nde Ziraat Mühendisi olarak görevine devam etmektedir.

## **EKLER**

### **Ek: 1 Çalışmanın Yapıldığı Köyler Hakkında Genel Bilgiler**

Akçakale İlçesi Yukarı Beydaş Köyü ilçe merkezinin 15 km kuzeyinde olup il merkezinin de 35 km güneyinde yer almaktadır. Köyün yolu asfalt olup, köyde ilköğretim okulu var ama aktif değildir. Taşımali eğitimin yapıldığı köyde sağlık çalışanı bulunmamaktadır. 2007 yılı nüfus sayımına göre nüfusu 1033' dür. Köydeki 2008 yılı Çiftçi Kayıt Sistemi (ÇKS) kayıtlarına göre köyün toplam ekilebilir alanı 55 524 dekadır. Köyde sulu tarımla beraber ikinci üretim yaygınlaşmıştır. Bitkisel üretim olarak buğday, mısır ve pamuk üretimi yapılmaktadır. Köyde toplam 80 üretici bulunmakta olup, 4 üretici ile anket yapılmıştır.

Birecik İlçesi Çiçekalan Köyü ilçe merkezinin 24 km güneyinde olup il merkezinin de 104 km güney batısında yer almaktadır. 2007 yılı nüfus sayımına göre nüfusu 403' dür. Köyün yolu asfalt olup, köyde ilköğretim okulu bulunmaktadır. Köyde sağlık çalışanı bulunmamaktadır. Köydeki 2008 yılı Çiftçi Kayıt Sistemi (ÇKS) kayıtlarına göre köyün toplam ekilebilir alanı 7 336 dekadır. Bitkisel üretim olarak Antep Fıstığı, zeytin, erik, buğday ve arpa üretimi yapılmaktadır. Köyde toplam 39 üretici bulunmakta olup, 2 üretici ile anket yapılmıştır.

Bozova İlçesi Karacaören Köyü İlçe merkezinin 26 km batısında olup il merkezinin 64 km kuzey batısında yer almaktadır. 2007 yılı nüfus sayımına göre nüfusu 895' dir. Köyün yolu asfalt olup, köyde ilköğretim okulu bulunmaktadır. Köyde sağlık çalışanı bulunmaktadır. Köydeki 2008 yılı Çiftçi Kayıt Sistemi (ÇKS) kayıtlarına göre köyün toplam ekilebilir alanı 9 811 dekadır. Bitkisel üretim olarak antep fıstığı, zeytin, nar, üzüm, buğday, arpa, mercimek, susam, mısır, pamuk, biber, domates ve karpuz üretimi yapılmaktadır. Köyde toplam 109 üretici bulunmakta olup, 6 üretici ile anket yapılmıştır.

Ceylanpınar İlçesi Yukarıdoruklu Köyü İlçe merkezinin 15 km doğusunda olup il merkezinin 162 km güney doğusunda yer almaktadır. 2007 yılı nüfus sayımına göre nüfusu 342' dir. Köyün yolu asfalt olup, köyde ilköğretim okulu

bulunmakta olup, sağlık çalışanı bulunmaktadır. Köydeki 2008 yılı Çiftçi Kayıt Sistemi (ÇKS) kayıtlarına göre köyün toplam ekilebilir alanı 2 602 dekadır. Bitkisel üretim olarak buğday, arpa, mısır ve pamuk üretimi yapılmaktadır. Köyde toplam 43 üretici bulunmakta olup, 2 üretici ile anket yapılmıştır.

Halfeti İlçesi Argıl Beldesi İlçe merkezinin 18 km doğusunda olup il merkezinin de 117 km kuzey batısında yer almaktadır. 2007 yılı nüfus sayımına göre nüfusu 3 369' dur. Köyün yolu asfalt olup, köyde ilköğretim okulu ve sağlık çalışanı bulunmaktadır. Köydeki 2008 yılı Çiftçi Kayıt Sistemi (ÇKS) kayıtlarına göre köyün toplam ekilebilir alanı 7 412 dekadır. Bitkisel üretim olarak Antep Fıstığı, zeytin, üzüm, erik, buğday, arpa, mercimek ve nohut üretimi yapılmaktadır. Beldede toplam 143 üretici bulunmakta olup, 7 üretici ile anket yapılmıştır.

Harran İlçesi Küplüce Köyü İlçe Merkezinin 6 km güneyinde olup İl merkezinin de 50 km güneyinde yer almaktadır. 2007 yılı nüfus sayımına göre nüfusu 1 401' dir. Köyün yolu asfalt olup, köyde ilköğretim okulu bulunmaktadır. Köyde sağlık çalışanı bulunmamaktadır. Köydeki 2008 yılı Çiftçi Kayıt Sistemi (ÇKS) kayıtlarına göre köyün toplam ekilebilir alanı 14 182 dekadır. Köyde sulu tarımla beraber ikici üretim yaygınlaşmıştır. Bitkisel üretim olarak buğday, arpa, mısır ve pamuk üretimi yapılmaktadır. Köyde toplam 68 üretici bulunmakta olup, 3 üretici ile anket yapılmıştır.

Hilvan İlçesi Faik Köyü İlçe Merkezinin 12 km kuzeyinde olup İl merkezinin de 62 km kuzeyinde yer almaktadır. 2007 yılı nüfus sayımına göre nüfusu 369' dur. Köyün yolu asfalt olup, köyde ilköğretim okulu var ama aktif değildir. Taşımali eğitimin yapıldığı köyde sağlık çalışanı bulunmamaktadır. Köydeki 2008 yılı Çiftçi Kayıt Sistemi (ÇKS) kayıtlarına göre köyün toplam ekilebilir alanı 27 412 dekadır. Köyde sulu tarımla beraber ikici üretim yaygınlaşmıştır. Bitkisel üretim olarak nar, buğday, arpa, mercimek, mısır ve pamuk üretimi yapılmaktadır. Köyde toplam 78 üretici bulunmakta olup, 4 üretici ile anket yapılmıştır.

Şanlıurfa Merkez ilçesi Tülmen Köyü İl merkezinin 23 km kuzey batısında yer almaktadır. 2007 yılı nüfus sayımına göre nüfusu 171'dir. Köyün yolu asfalt olup, köyde ilköğretim okulu ve sağlık çalışanı bulunmaktadır. Köydeki 2008 yılı Çiftçi Kayıt Sistemi (ÇKS) kayıtlarına göre köyün toplam ekilebilir alanı 6 229

dekarıdır. Bitkisel üretim olarak Antep fıstığı, üzüm, mercimek, arpa, buğday ve zeytin üretimi yapılmaktadır. Köyde toplam 88 üretici bulunmakta olup, 4 üretici ile anket yapılmıştır.

Siverek İlçesi Gürakar Beldesi İlçe merkezinin 39 km güney doğusunda olup il merkezinin de 140 km kuzey doğusunda yer almaktadır. 2007 yılı nüfus sayımına göre nüfusu 4 241' dir. Beldenin yolu asfalt olup, ilköğretim okulu ve sağlık çalışanı bulunmaktadır. 2008 yılı Çiftçi Kayıt Sistemi (ÇKS) kayıtlarına göre beldenin toplam ekilebilir alanı 32 258 dekarıdır. Bitkisel üretim olarak Ayçiçeği, arpa, buğday, çeltik, mercimek, nohut ve fiğ üretimi yapılmaktadır. Beldede toplam 37 üretici bulunmakta olup, 2 üretici ile anket yapılmıştır.

Suruç İlçesi Yanaloba Köyü İlçe merkezinin 20 km kuzey batısında olup, il merkezinin 65 km batısında yer almaktadır. 2007 yılı nüfus sayımına göre nüfusu 590' dır. Köyün yolu asfalt olup, köyde ilköğretim okulu ve sağlık çalışanı bulunmaktadır. Köydeki 2008 yılı Çiftçi Kayıt Sistemi (ÇKS) kayıtlarına göre köyün toplam ekilebilir alanı 4 651 dekarıdır. Bitkisel üretim olarak Antep fıstığı, arpa, buğday, burçak, mercimek, pamuk, üzüm ve zeytin üretimi yapılmaktadır. Köyde toplam 47 üretici bulunmakta olup, 2 üretici ile anket yapılmıştır.

Viranşehir İlçesi Dinçkök Köyü İlçe merkezinin 170 km doğusunda olup, il merkezinin ise 107 km doğusunda yer almaktadır. 2007 yılı nüfus sayımına göre nüfusu 144' dür. Köyün yolu asfalt olup, köyde ilköğretim okulu var ama aktif değildir. Taşımali eğitimin yapıldığı köyde sağlık çalışanı bulunmamaktadır. Köydeki 2008 yılı Çiftçi Kayıt Sistemi (ÇKS) kayıtlarına göre köyün toplam ekilebilir alanı 16 466 dekarıdır. Bitkisel üretim olarak arpa, buğday, pamuk ve mısır üretimi yapılmaktadır. Köyde toplam 59 üretici bulunmakta olup, 3 üretici ile anket yapılmıştır.

**EK: 2 Sözleşmeli Danışmanların Çalıştırılmasına İlişkin Usul ve Esaslar**

**MÜHENDİS VE VETERİNER HEKİMLERİN  
SÖZLEŞMELİ OLARAK ÇALIŞTIRILMALARINA İLİŞKİN USUL VE  
ESASLARI  
BİRİNCİ BÖLÜM  
Genel Hükümler**

**Amaç, Kapsam, Dayanak, Tanımlar**

**Amaç**

**MADDE 1-(1)** Bu usul ve esasların amacı; Bakanlığın ihtiyaç duyduğu yerlerde çalıştırılmak üzere, yöredeki üretim kapasitesi, arazi büyüklüğü gibi kriterlere göre Bakanlığın görev alanına giren konularda ziraat, su ürünleri ve gıda mühendisleri ile veteriner hekimlerin sözleşmeli olarak çalıştırılmasına ilişkin usul ve esasları belirlemektir.

**Kapsam**

**MADDE 2-(1)** Bu usul ve esaslar; 1 inci maddede belirtilen amaçların gerçekleştirilebilmesi için, TAR-GEL projesi kapsamında genel bütçeden aylık almak suretiyle sözleşmeli olarak 14.07.1965 tarihli ve 657 sayılı Kanunun 4/B maddesine göre istihdam edilecek Mühendis ve Veteriner Hekimlerin nitelikleri, seçimi, eğitimleri, çalışma esasları, görev ve sorumlulukları ile diğer hususları kapsar.

**Dayanak**

**MADDE 3-** (1) Bu usul ve esaslar 14.7.1965 tarihli ve 657 sayılı Devlet Memurları Kanunu, 7.8.1991 tarihli ve 441 sayılı Tarım ve Köyişleri Bakanlığının Kuruluş ve Görevleri Hakkında Kanun Hükmünde Kararname ile 6.6.1978 tarihli ve 7/15754 sayılı Sözleşmeli Personel Çalıştırılmasına İlişkin Bakanlar Kurulu Kararına dayanılarak hazırlanmıştır.

**Tanımlar**

**MADDE 4-** (1) Bu usul ve esaslarda geçen;

- a) Aday: Sözleşmeli olarak çalışmak amacıyla müracaat eden ziraat mühendisi, gıda mühendisi, su ürünleri mühendisi ve veteriner hekimi,
- b) Bakanlık: Tarım ve Köyişleri Bakanlığını,
- c) Çalışma Bölgesi: Sözleşmeli Personelin görev kapsamında olan Köy/Belde merkezi ve kendisine bağlı diğer köy/beldeleri
- ç) İl Müdürlüğü: Bakanlık il müdürlüğünü,
- d) İlçe Müdürlüğü: Bakanlık ilçe müdürlüğünü,
- e) KÖYMER: Köy Merkezli Tarımsal Üretime Destek Projesi,
- f) Mühendis: Ziraat mühendisi, gıda mühendisi ve su ürünleri mühendisini,
- g) PERGEM: Personel Genel Müdürlüğünü,
- ğ) Sözleşmeli Personel: 657 sayılı Kanunun 4 üncü maddesi (B) bendi kapsamında sözleşmeli olarak çalıştırılacak ziraat mühendisi, gıda mühendisi, su ürünleri mühendisi ve veteriner hekimi,
- h) Tar-Gel: Tarımsal Yayımı Geliştirme Projesini,
- ı) TEDGEM: Teşkilatlanma ve Destekleme Genel Müdürlüğünü, ifade eder.

## İKİNCİ BÖLÜM

### Sözleşmeli Personelin Nitelikleri, Başvuruları, Sözleşme İmzalanması, Eğitimleri ve Çalışma Usul ve Esasları ile Görev ve Sorumlulukları

#### Sözleşmeli personelin nitelikleri

**MADDE 5-** (1) Sözleşmeli Personel olarak çalıştırılacaklarda aşağıdaki şartlar aranır:

- a) Ziraat, gıda, su ürünleri mühendisleri ile veteriner hekim kadrolarına atanacak şartları haiz olmak.
- b) Devlet Memurları Kanununun 48 inci maddesindeki Genel ve özel şartlar kenar başlıklı (A)Genel şartlar başlığı altında düzenlenen (1), (2), (3), (4), (5) ve (7) numaralı bentlerinde belirtilen şartlara haiz olmak.
- c) Müracaat tarihi itibariyle 40 yaşından gün almamış olmak.
- ç) Sağlık bakımından köyde veya beldede çalışmasına engel hali bulunmamak.
- d) Erkek adaylar için muvazzaf askerlik çağına gelmemiş veya askerlik çağına gelmiş ise muvazzaf askerlik hizmetini yapmış veya muaf veya erteletmiş veya yedek sınıfa geçirilmiş olmak.
- e) KPSS'ye girmiş ve kurumca belirlenmiş puan türünden (KPSSP3)(B Grubu) en az 50 puan almış olmak.

#### Sözleşmeli personelin yerleştirilme usulü

**MADDE 6-** (1) Yerleştirme için belirlenen KPSS puan türü, yerleştirme yapılacak pozisyon sayısı, son başvuru tarihi, başvuru yeri, başvuru sırasında istenecek belgeler, sözleşmeli personel çalıştırılacak belde ve köylerin isimleri ile ilgili diğer hususlar son başvuru tarihinden en az on gün önce Bakanlıkça ilan edilir.

(2) İlk defa yerleştirilecek sözleşmeli Mühendis ve Veteriner Hekimler KPSS na girmiş ve kurumca belirlenmiş puan türünden en az 50 puan almış adaylar arasından, puanı en yüksek olan adaydan başlanılarak ÖSYM tarafından yerleştirilir.

(3) Ancak Bakanlık, Bakanlıkça uygulanan KÖYMER projesi kapsamında en az iki yıl süreyle fiilen belde/köyde çalışmış olanlar ve 1.7.2006 tarihi itibariyle bu projede halen çalışanlar arasından KPSS şartı aranmaksızın sözleşmeli personel çalıştırabilir.

(4) Muvazzaf askerlik hizmetini yapmakta iken, ÖSYM Başkanlığınca KPSS sonucuna göre Bakanlığımız sözleşmeli pozisyonlarına yerleştirme işlemi yapılanların, bu durumlarını belgelemeleri halinde, göreve başlamaları askerlik dönüşüne kadar ertelenerek askerlik terhisini müteakip 30 gün içerisinde müracaat etmesi halinde görevine başlatılır.

#### Yerleştirme, sözleşme imzalanması için başvuru ve başvuru belgeleri

**MADDE 7-** (1) Yerleştirme işlemleri ÖSYM veya Bakanlıkça yapılır.

(2) ÖSYM tarafından yerleştirilmesi yapılan adaylardan sözleşme yapmaya esas teşkil edecek aşağıdaki belgeleri istenir:

- a) Yüksek öğrenim mezuniyet belgesinin noter onaylı örneği,
- b) Nüfus Cüzdanı Örneği,
- c) Altı adet vesikalık fotoğraf (4.5x 6 cm.),
- ç) KPSS sonuç belgesi,
- d) Askerlik durum belgesi (erkek adaylar için),
- e) Son altı ay içerisinde alınan sağlık kurulu raporu,
- f) Son altı ay içerisinde alınan sabıka kaydı belgesi,
- g) Mal beyannamesi,

(3) Yerleştirme sonuçları ÖSYM Başkanlığınca Bakanlığa gönderildikten sonra 15 gün içerisinde sözleşme imzalanmak üzere İl Müdürlüklerine gönderilir. Göreve başlama ile ilgili olarak 657 sayılı Devlet Memurları Kanunu'nun 62. maddesi hükümleri çerçevesince işlem yapılır.

(4) Göreve başlamayanlar hakkında 657 sayılı Devlet Memurları Kanunu'nun 63. maddesi hükümleri uygulanır.

(5) ÖSYM tarafından yerleştirme işlemlerinin yapılamaması halinde ise Bakanlıkça belirlenecek usule göre atamalar bu Esas ve Usuller çerçevesinde yerine getirilir.

#### **Sözleşme imzalanması**

**MADDE 8-** (1) Hizmet Sözleşmeleri Bakanlık Personel Genel Müdürlüğü tarafından Bakan adına imzalanır. Bu yetki illere devredilebilir.

#### **Sözleşmeli personelin sicil numarası ve özlük dosyası**

**MADDE 9-** (1) Sözleşmeli personelin atamaya esas belgelerinin asılları ile özlük dosyaları Bakanlık Personel Genel Müdürlüğünde, birer suretleri ise İl Müdürlüklerinde tutulur.

#### **Sözleşmeli personelin eğitimleri ve çalışma esasları**

**MADDE 10-** (1) Sözleşmeli personel olarak çalıştırılacak olanlar, görevlerine başlamadan önce veya daha sonra belirlenecek tarihlerde Bakanlıkça intibak eğitimine tabi tutulurlar. Sözleşmeli personele verilecek diğer mesleki ve kişisel eğitimlerin süresi, dönemi, eğitim konuları, eğitimin yapılacağı bölge ve kuruluşlar ile ilgili diğer hususlar TEDGEM tarafından tespit edilir.

#### **(2) Sözleşmeli personelin çalışma esasları aşağıdadır:**

a) Sözleşmeli personel, sorumlu oldukları çalışma bölgesindeki belde/köylerde ikamet etmek zorundadır. İhtiyaç halinde sözleşmeli personele çalışma bölgesi ve ikametgâhının bulunduğu köy/beldelerin dışındaki belde/köylerde de geçici görev verilebilir. Geçici görevlendirmelerin süresi bir yıl içerisinde 2 aydan fazla olamaz. Sözleşmeli personel ilk yerleştirme esnasında, İl içinde, aynı unvan ve nitelikleri taşımak kaydıyla bir defaya mahsus olmak üzere, becayiş talebinde bulunabilir. Bu taleplerin İl Müdürlüğünce uygun görülmesi halinde becayiş yapılan yerlere sözleşmeleri yapılır. Bu suretle, sözleşme yapılan pozisyonlarda göreve başlayanların sözleşmelerinin bir sureti ile birlikte yerleştirmeye esas evrakları 30 gün içerisinde Personel Genel Müdürlüğüne gönderilir.

Sözleşmeli personel; İl içerisinde bir defaya mahsus olmak üzere yer değişikliği talebinde bulunabilir. Yer değişikliği işlemi, İl Müdürlüğünün teklifi ve TEDGEM in uygun görüşü üzerine PERGEM tarafından gerçekleştirilir.

Yer değişikliği, vizeli pozisyonlarda il bazındaki toplam sayı değişmemek ve ilgili İl'in toplam pozisyon sayısının % 20 sini geçmemek üzere aynı İl içerisinde sözleşme yenileme döneminde "Mali yılbaşında (1 Ocak)" yapılır.

Uygun görülen yer değişikliği talepleri Ekim ayı sonuna kadar TEDGEM tarafından PERGEM e bildirilir, uygun görülen yer değişikliği işlemleri İl Müdürlüğü tarafından mali yılbaşında sözleşme yenileme döneminde (1 Ocak ) gerçekleştirilir.

b) Sözleşmeli personel, tarım takvimine uygun olarak bağlı buldukları il ve ilçe Müdürlüğüyle temas halinde bulunarak, kendilerini devamlı olarak geliştirirler, yeni teknoloji ve bulguları çiftçilere ulaştırırlar.

c) Sözleşmeli personel, hizmet verdikleri süre içinde programlanan ve kendilerine bildirilen eğitim faaliyetlerine katılmak zorundadır.

ç) Sözleşmeli personel, il ve ilçe müdürlüklerine bağlı olarak çalışır.

#### **Sözleşmeli personelin görev ve sorumlulukları**

**MADDE 11-** (1) Sözleşmeli personel, 657 sayılı Kanun ve diğer ilgili kanunlar çerçevesindeki görev ve sorumluluklarının yanında, Bakanlığın uygulamakta olduğu tarımsal program ve politikalar ile uyumlu olacak şekilde; doğal varlıkların korunması, tarımsal girdilerin doğru kullanılması, tarım arazilerinin ekim ve dikime hazırlanması, meraların ıslahı, hayvancılığın geliştirilmesi için yem bitkileri ekimi, hayvan besleme, ıslah, hayvan ve bitki hastalık ve zararlılarıyla mücadele, hasat, ürün

değerlendirme, pazarlama, tarım alet ve makine bakımı ve kullanımı gibi temel konularda çiftçileri bilgilendirmeye yönelik eğitim ve yayım çalışmalarında bulunmak, hizmet vermekle sorumlu olduğu çalışma alanının istatistiklerini tutmak, envanterini çıkarmak, güncellemek, Bakanlığın uygun gördüğü kurum, kuruluş ve özel sektörle yapılan protokoller çerçevesinde çalışma yapmak ve bu amaçla, kamu ve özel sektör kurum ve kuruluşlarıyla işbirliği içerisinde hizmet vermekle görevli ve sorumludurlar. Özel sektörün girmediği köy ve beldelerde sözleşmeli veteriner hekimler tarafından sun'ı tohumlama ve zorunlu aşılama ile Çalışma Bölgesi içinde kalmak şartıyla İl ve İlçe müdürlüğüne verilecek diğer görevleri yapmak.

(2) Sözleşmeli personel, bu faaliyetlerin yürütülmesinde il master planlarında yer alan kırsal kalkınmaya yönelik faaliyetler ve görev alanıyla ilgili konularda, göreve başlamasını müteakip üç ay içerisinde eylem planını hazırlar. Bu eylem planları ilgili il müdürlüğüne onaylandıktan sonra uygulamaya konulur.

(3) Sözleşmeli personel, verdiği hizmetler ve yaptığı çiftçi ziyaretleri ile ilgili her türlü kaydı tutar. Bu kayıtların yapılabilmesi için gerekli olan formlar il ve ilçe müdürlükleri vasıtasıyla sözleşmeli personele ulaştırılır.

(4) Sözleşmeli Personel, çiftçi ziyaretleri ve verilen hizmetlerle ilgili tutulan kayıtların birer suretini bağlı oldukları il/ilçe müdürlüklerine verirler.



## ÜÇÜNCÜ BÖLÜM Çeşitli Hükümler

### Değerlendirme

**MADDE 12-** (1) Personel, bu uygulama esaslarının ekinde yer alan (Ek-1) Sözleşmeli Personel Performans Değerlendirme Kriterlerine göre değerlendirilmeye tabidir. Değerlendirme Kriterleri Formunun doldurulmasında, (Ek-2) Sözleşmeli Personel Aylık Faaliyet Formu dikkate alınır.

(2) Personelin performansı takvim yılı itibarı ile değerlendirilir. Ancak değerlendirmenin yapılabilmesi için ilgilinin bir takvim yılında en az 6 ay çalışmış olması zorunludur. Değerlendirmeler, aralık ayında tamamlanır.

### Sözleşmenin sona erme halleri

**MADDE 13-** (1) Personelin, bu usul ve esaslara veya 6.6.1978 günlü ve 7/15754 sayılı Bakanlar Kurulu Kararı ile yürürlüğe konulan “Sözleşmeli Personel Çalıştırılmasına İlişkin Esaslar” a aykırı davranışı tespit edildiğinde, bu durumu Bakanlıkça personele yazılı olarak tebliğ edilir. Tebligatta belirtilecek günden geçerli olmak üzere sözleşme sona erer.

(2) Performans ortalama notu 5 üzerinden 2 nin altında olanlar bir defaya mahsus olmak üzere yazılı olarak gerekçeleri ile birlikte uyarılırlar. Uyarılan sözleşmeli personelin, uyarı yazısında belirtilen aksaklıklarla ilgili savunması istenir. Savunması istenilen sözleşmeli personele 7 günden az olmamak üzere süre verilir. İlgilinin savunmasının yeterli görülmemesi halinde İl Müdürlüğünün teklifi ve TEDGEM'nin uygun görüşü ile sözleşme fesh edilmek üzere PERGEM'e bildirilir.

(3) Personelin, sözleşme akdetme şartlarından herhangi birini taşımadığının sonradan anlaşılması veya görevi esnasında bu şartlarından birini kaybetmesi halinde sözleşmesi sona erdirilir.

(4) Taraflar, bir ay önce ihbar etmek şartıyla, sebep göstermeksizin sözleşmeyi her zaman feshedebilir.

(5) Personelin 65 yaşını doldurduğu tarihte hiçbir işleme gerek kalmaksızın sözleşmesi sona erer.

(6) Sözleşmeli personelin disiplin soruşturması, 657 sayılı Kanun ve ilgili mevzuat hükümleri çerçevesinde yürütülür. Bir sözleşme döneminde 657 sayılı Devlet Memurları Kanununun 125 inci maddesinde belirtilen uyarma veya kınama cezasını gerektiren fiil veya hallerin üç defa, aylıktan kesme cezasını gerektiren fiil veya hallerin iki defa, kademe ilerlemesinin durdurulması cezasını ile Devlet Memurluğundan çıkarma cezasını gerektiren fiil veya hallerin bir defa işlendiğinin, yapılacak disiplin soruşturması sonucunda tespit edilmesi halinde ilgili personelin sözleşmesi feshedilir.

(7) Personelin çalıştığı yerde sözleşmeli personel çalıştırılmasına ihtiyaç kalmadığının Bakanlıkça tespiti halinde sözleşmesi feshedilir.

### Yürürlük

**MADDE 14 -** (1) Bu usul ve esaslar onayı tarihinde yürürlüğe girer.

### Yürütme

**MADDE 15-** (1) Bu usul ve esasları Tarım ve Köyışleri Bakanı yürütür.

**EK: 3 Tarım İşletme Yöneticilerinde Kullanılan Anket Formu**

**TARIMSAL YAYIMI GELİŞTİRME PROJESİNİN (TAR-  
GEL)**

**KIRSAL VE TARIMSAL KALKINMADAKİ ROLÜ VE  
UYGULAMA ETKİNLİĞİ: ŞANLIURFA İLİ ÖRNEĞİ  
TARIM İŞLETME YÖNETİCİLERİ GÖRÜŞME FORMU**

Adı Soyadı:

İlçe:

Köy:

Telefon:

Tarih:

1. Cinsiyetiniz :

Kadın  Erkek

2. Yaşınız?.....

3. Çocuk sayısı?.....

3. Mezuniyet durumunuz?

Okur-yazar	<input type="checkbox"/>	Lise	<input type="checkbox"/>
İlkokul	<input type="checkbox"/>	Önlisans	<input type="checkbox"/>
Ortaokul	<input type="checkbox"/>	Lisans	<input type="checkbox"/>
Yüksek Lisans	<input type="checkbox"/>		

4. İşletmenizin faaliyet süresi

1 Yıdan Az	<input type="checkbox"/>	11-15 Yıl	<input type="checkbox"/>
1-5 Yıl	<input type="checkbox"/>	16 yıldan fazla	<input type="checkbox"/>
6-10 Yıl	<input type="checkbox"/>		

5. İşletmenizin faaliyet alanı ?

Bitkisel Üretim	%.....
Hayvansal Üretim	%.....
Tarım işçiliği	%.....
Ticaret	%.....
Diğer	%.....

Belirtiniz.....

6. İşletmede çalışan sayısı ?

- |      |     |              |     |
|------|-----|--------------|-----|
| 1    | ( ) | 11-15        | ( ) |
| 1-5  | ( ) | 16 dan fazla | ( ) |
| 6-10 | ( ) |              |     |

7. Köyünüzdeki Tarım Danışmanından haberiniz var mı?

- 1) Evet                      2) Hayır

8. Evet ise kendisine danışır mısınız?

- 1)Evet                      2)Hayır

8. Evet ise son bir yılda kaç kez danıştınız?

- |          |          |          |          |                    |
|----------|----------|----------|----------|--------------------|
| 1) 1 kez | 3) 3 kez | 5) 5 kez | 7) 7 kez | 9) 9 kez           |
| 2) 2 kez | 4) 4 kez | 6) 6 kez | 8) 8 kez | 10) 10 kez ve üstü |

9. Tarım Danışmanızdan hangi konularda destek istediniz?

- |                                    |                         |                    |
|------------------------------------|-------------------------|--------------------|
| 1)Hastalık ve zararlı ile Mücadele | 5)Sulama                | 9)Tohumluk         |
| 2)Hasat-Harman                     | 6)Gübreleme             | 10)Ekim-Dikim      |
| 3)Bakım İşleri                     | 7)Destekleme konuları   | 11)Hayvancılık     |
| 4) Organik Tarım                   | 8)Tarımsal mekanizasyon | 12)Tarım Sigortası |

13)Diğer(Açıklayınız)

.....  
.....  
.....

10. Tarım Danışmanının vermiş olduğu bilgiler sizi tatmin etti mi?

- 1) evet                      2) hayır

11.Tarım Danışmanının vermiş olduğu bilgileri uyguladınız mı?

- 1) evet                      2) hayır

12.TAR-GEL projesi kapsamında Şanlıurfa ili ve İlçelerine bağlı bulunan köylerde tarım danışmanı olarak görev yapan Ziraat Mühendisleri ve Veteriner Hekimlerin kırsal kalkınmadaki rolü ile ilgili aşağıdaki görüşlere katılma derecenizi belirtiniz

	Tamamen katılıyorum	Katılıyorum	Kararsızım	Katılmıyorum	Hiç katılmıyorum
1. Tarım danışmanları ile beraber tarım teknikleri konusunda yeni bilgiler edinilmeye başlandı.					
2. Tarım danışmanları işletme sahiplerine üretilen ürünün değerlendirilmesi ve pazarlama konusunda yardımcı olmaktadır.					
3. Tarım danışmanları Pazar payı yüksek ürünlerin yetiştirilmesi için işletme sahiplerini bilinçlendirmektedir.					
4. Tarım danışmanları, Üretim sorunlarının giderilmesi konusunda yeterli olmuştur.					
5. Tarım danışmanları, Tarımdaki yeni uygulamalar ile teknolojik yenilikler konusunda üreticileri bilgilendirir.					
6. Tarım danışmanları, ürünlerin bakım işlerinde yeterince yardımcı olmaktadır.					
7. Tarım danışmanları bitkisel ve hayvansal üretime yönelik sürdürülebilir gelişmiş üretim tekniklerini işletmelere uygulayarak rantabilitenin artmasına ve bölgesel gelişmeye katkı sağlamaktadır.					
8. Tarım danışmanı, ilaçlama ve basınçlı sulama konularında bilgi vermektedir.					
9. Tarım danışmanı, alternatif ürün yetiştiriciliği konusunda önerilerde bulunmaktadır.					
10. Tarım danışmanı Kooperatifleşme konusunda üreticileri bilgi sahibi etti.					
11. Tarım danışmanları tarımsal işletme sahiplerine kâr marjı yüksek ürünleri önererek işletmelerin gelişmesine katkı sağlamaktadır.					
12. Tarım danışmanları tarımsal işletme sahiplerini bilinçlendirerek işletmelerin ufkunu genişletmektedir.					
13. Tarım danışmanlarının yönlendirmesiyle tarımsal işletme sahipleri işletmelerini büyütürken istihdamın artırılmasına katkı sağlamaktadır.					
14. Tarım danışmanı, Organik tarım ve çevre konularında üreticileri bilgilendirmiştir.					
Hayvancılık konusunda yeteri bilinçlendirmeyi sağlayarak modern hayvancılık ile ilgili gerekli bilgiler sağlamaktadır.					

13. Üretim ile ilgili sorunlarınız giderilmesi ve üretim koşullarınızın iyileştirilmesi için Tarım Danışmanlarının ya da kurumların sizce neler yapması gerekmektedir?

.....  
.....  
.....  
.....  
.....  
.....

14. Tarım Danışmanı ve bu sistem ile ilgili olarak söylemek istediğiniz başka bir şey var mı?

.....  
.....  
.....  
.....  
.....  
.....

**EK: 4 Köy Muhtarlarında Kullanılan Anket Formu**

**TARIMSAL YAYIMI GELİŞTİRME PROJESİNİN (TAR-  
GEL)  
KIRSAL VE TARIMSAL KALKINMADAKİ ROLÜ VE  
UYGULAMA ETKİNLİĞİ: ŞANLIURFA İLİ ÖRNEĞİ  
KÖY MUHTARLARI GÖRÜŞME FORMU**

İlçe :  
Köy :  
Muhtarın Adı Soyadı :  
Telefon :  
Tarih:

1.Cinsiyetiniz :

Kadın  Erkek

2. Yaşınız?.....

3. Mezuniyet durumunuz?

Okur-yazar	<input type="checkbox"/>	Lise	<input type="checkbox"/>
İlkokul	<input type="checkbox"/>	Önlisans	<input type="checkbox"/>
Ortaokul	<input type="checkbox"/>	Lisans	<input type="checkbox"/>
Yüksek Lisans	<input type="checkbox"/>		

4. Muhtarlık deneyiminiz

1 Yıldan Az	<input type="checkbox"/>	11-15 Yıl	<input type="checkbox"/>
1-5 Yıl	<input type="checkbox"/>	16 yıldan fazla	<input type="checkbox"/>
6-10 Yıl	<input type="checkbox"/>		

5. Köyün yol durumu

Asfalt	<input type="checkbox"/>	Stabilize	<input type="checkbox"/>
--------	--------------------------	-----------	--------------------------

6. Köydeki hane sayısı

1-15	<input type="checkbox"/>	31-45	<input type="checkbox"/>
16-30	<input type="checkbox"/>	46 dan fazla	<input type="checkbox"/>

7. Köyün nüfusu?

8. Köydeki okur yazarların oranı ? %.....



9. Köyün başlıca gelir kaynakları nelerdir?

Bitkisel Üretim %.....

Hayvansal Üretim %.....

Tarım işçiliği %.....

Ticaret %.....

Diğer %.....

Belirtiniz.....

10. Hane başına ortalama aylık gelir düzeyi

0 – 500 YTL ( ) 1501 – 2000 YTL ( )

501- 1000 YTL ( ) 2001 YTL den fazla ( )

1001-1500 YTL ( )

11. Köyünüzde sağlık çalışanları var mı?

Evet ( ) Hayır ( )

12. Köyünüzde ilköğretim okulu var mı?

Evet ( ) Hayır ( )

13. Köyünüz dışarıdan göç alıyor mu?

Evet ( ) Hayır ( )

14. Köyünüz dışarıya göç veriyor mu?

Evet ( ) Hayır ( )

15.TAR-GEL projesi kapsamında Şanlıurfa ili ve İlçelerine bağlı bulunan köylerde tarım danışmanı olarak görev yapan Ziraat Mühendisleri ve Veteriner Hekimlerin kırsal kalkınmadaki rolü ile ilgili aşağıdaki görüşlere katılma derecenizi belirtiniz.

	Tamamen katılmıyorum	Katılmıyorum	Kararsızım	Katılıyorum	Hiç katılmıyorum
1- Tar-gel kapsamında köyümüze gelen tarım danışmanları köylünün mesleki açıdan bilinçlenmesini sağlayarak köyün kalkınmasına katkıda bulunmuşlardır.					
2- Tar-gel kapsamında köyümüze gelen tarım danışmanları köyün kültürel yönden kalkınmasına katkıda bulunmuşlardır.					
3- Tar-gel kapsamında köyümüze gelen tarım danışmanları köyün gelişmesi için fedakarca çalışmaktadır.					
4- Tar-gel kapsamında köyümüze gelen tarım danışmanları köylüye kar sağlayabilecek ürün seçimi konusunda yardımcı olmaktadır.					
5- Tar-gel kapsamında köyümüze gelen tarım danışmanları tarımsal konularda köylünün yanlış bildiği tabuların aşılmasında da rol oynamaktadır.					
6- Tar-gel kapsamında köyümüze gelen tarım danışmanları tarım ve hayvancılık alanında yeni projelerin hayata geçirilmesini sağlamaktadır.					
7- Tarım danışmanları kırsal yerleşimlerin kalkındırılması ve kırsal nüfusun yaşam koşullarının iyileştirilmesi için projeler üretmektedir.					
8- Tarım danışmanları üreticinin Ürün çeşitliliği ve kalitesinin artırılması için çalışmaktadır.					
9- Tarım danışmanları çevrenin korunması konusunda halkı bilinçlendirmektedir.					
10- Tarım danışmanları bilgi, beceri ve çalışkanlıkları ile çiftçiye örnek olmaktadır					
11- Tarım danışmanlıkları çiftçilere kâr marjı yüksek ürünleri önermektedir.					
12- Köy halkına doğru ilacı doğru metotlarla kullanma konusunda bilgi vermektedir.					
13- Tarım danışmanları tarımda bilinçli ekimin yapılmasına doğru ürünün seçilmesini ve ürünlerden yüksek verim elde edilmesini sağlamaktadır.					
14- Tarım danışmanları yeni tarımsal makine teçhizatın kullanımı konusunda halkı bilgilendirerek daha kaliteli ve verimli ürün alınması için çalışmaktadır.					
15- Tarım danışmanlarının göreve başlamasından sonra halkın refah seviyesinde artış olmuştur.					
16- Tarım danışmanları toprak yapısına göre verimli gübre seçiminde yardımcı olarak ürün artışına katkı sağlamaktadır.					

16. Tarım Danışmanı ve bu sistem ile ilgili olarak söylemek istediğiniz başka bir şey var mı?

.....  
.....  
.....  
.....

**EK: 5 Tarım Danışmanlarında Kullanılan Anket Formu**

**TARIMSAL YAYIMI GELİŞTİRME PROJESİNİN (TAR-  
GEL)  
KIRSAL VE TARIMSAL KALKINMADAKİ ROLÜ VE  
UYGULAMA ETKİNLİĞİ: ŞANLIURFA İLİ ÖRNEĞİ  
TARIM DANIŞMANLARI GÖRÜŞME FORMU**

Danışmanın Adı Soyadı :  
Telefon No :  
Görev yaptığı İlçe-Köy :  
Tarih :

1.Cinsiyetiniz :

Kadın  Erkek

2.Yaşınız?.....

3.Mezuniyet durumunuz?

Lisans

Yüksek Lisans

Doktora

4.Mezun olduğunuz bölüm?

Ziraat Mühendisliği

Veterinerlik Fakültesi

5.Köyde mi ikamet ediyorsunuz? (Hayır ise 7.soruya geçiniz.)

Evet  Hayır

6. Görev yaptığınız köyde ikamet etme konusunda sıkıntı yaşıyor musunuz?

Evet  Hayır

7. Görev yaptığınız köye ulaşım imkanında zorlanıyor musunuz?

Evet  Hayır

8. Köyde ikamet etmiyorsanız; Haftada kaç saatiniz köyde geçmektedir?.....

9. Görev yaptığınız köyde köylüler size önyargılı yaklaşıyorlar mı?

Evet  Hayır

10. Finansal anlamda köyde geliştirdiğiniz projelere devletten destek sağlayabiliyor musunuz?

Evet  Hayır

11. Görevinizin memur kadrosunda olmaması sizde gelecek kaygısı yaratıyor mu?

Evet  Hayır

12. Görev yaptığınız ofisin telefon, internet gibi giderler karşılanıyor mu?

Evet  Hayır

13-TAR-GEL projesi kapsamında Şanlıurfa ili ve İlçelerine bağlı bulunan köylerde tarım danışmanı olarak görev yapan Ziraat Mühendisleri ve Veteriner Hekimlerin kırsal kalkınmadaki rolü ile ilgili aşağıdaki görüşlere katılma derecenizi belirtiniz

	Tamamen katılıyorum	Katılıyorum	Kararsızım	Katılmıyorum	Hiç katılmıyorum
1- Tar-Gel Projesi Türk Tarımı açısından çok faydalı bir proje olmuştur.					
2- Tarımsal Yayım modeli olarak geliştirilen bu proje amacına uygun olarak yürütülmektedir.					
3- Türkiye genelinde tarımsal yayım faaliyetlerini etkinleştirmek ve bilginin doğrudan çiftçiye, zaman ve mekan sınırı olmaksızın ulaşabilmesini sağlamak amacıyla oluşturulan bu proje, uygulamada hedeflenen amacına ulaşmamıştır.					
4- Bu proje altyapısı oluşturulmadan hayata geçirilmiştir.					
5- Bu proje düşünce olarak çok başarılı ancak uygulama aşamasında yeteri kadar başarılı olmamıştır.					
6- Tarım danışmanları kırsal kesimde görev yaptığından konut, ulaşım, iletişim ve vb. fiziki koşullar iyileştirilerek çalışma koşulları cazip hale getirilmiştir.					
7- Kırsal bölgenin kalkınması için o yöreye özgü projeler üretilmelidir. Bu amaçla Danışmanlara bu tür projeler üretmeleri için yeterli teknik ve fiziki destek sağlanmaktadır.					
8- Tarım danışmanları ile beraber; üreticinin ürün çeşitliliği ve ürün kalitesinde artış sağlanarak, üreticinin gelirinde artış sağlanmıştır.					
9- Tarım danışmanları kırsal kesimde, üretici ile devlet arasında bir köprü görevi görmüştür.					
10- Tarım danışmanları; yeni uygulamalar ve desteklemeler konusunda üreticileri bilgilendirir.					
11- Tarım danışmanları Köydeki üreticilerin örgütlenmesine katkı sağlamıştır.					
12- Köyün gelişmesi için gerekli altyapı, eğitim, yol v.b. hizmetlerin sağlanması konusunda önderlik etmektedirler.					
13- Tarım Danışmanları; Kırsal Kalkınma, AB ve diğer projeler konusunda üreticileri bilgilendirerek bu tür projelerin hazırlanması ve gerekli kurumlara başvurularını sağlamaktadır.					
14-Tarım Danışmanları; modern tarım uygulamaları ve teknolojik gelişmeler konusunda üreticileri haberdar eder.					
15-Tarım Danışmanları çeşitli konularda eğitim programları düzenleyerek üreticileri eğitir.					

14.Karşılaştığımız başlıca sorunlar nelerdir?

.....  
.....  
.....  
.....  
.....  
.....

15.Sisteminin daha etkin çalışması için sizce neler yapılabilir?

.....  
.....  
.....  
.....  
.....  
.....

16.Belirtmek istediğiniz başka bir husus var mı?

.....  
.....  
.....  
.....  
.....  
.....