

Sığır Yetiştiriciliğinde Sinekle Mücadele Problemi

Prof. Dr. Serap GÖNCÜ

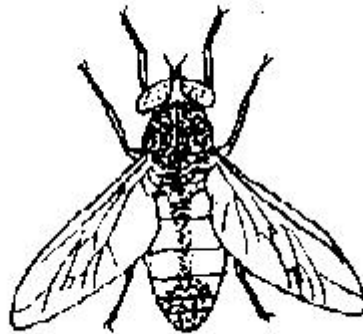
Sinekler gerek sebep oldukları hastalıklar gerekse verim kayıplarından dolayı sığır yetiştiriciliğinde ekonomik kayıplara neden olmaktadır. Bir sığırın her bir yanında 100 sinek veya toplamda sığır üzerinde 200 sinekten fazla sinek varsa ekonomik kayıplar olduğu bildirilmektedir. Sığır yemini tüketmek yerine sineklerle mücadeleyle uğraşmaktadır. Bu şekilde sinekler boğayı aşımından alıkoyabilmekte, sağmal ineklerde süt verim kaybı ve canlı ağırlığında azalma ve buzağılarda da süttten kesim ağırlıklarının düşmesine neden olmaktadır.

Amerika'da sineklerin yetiştiriciye zararı yılda 876 milyon dolardır. Amerika ve Kanada 'da yapılan çalışmalarda sinek bulunmayan ortamda tutulan tosunların bu sineklerin yoğun bir şekilde bulunduğu yerde kalan tosunlara göre 5-8 kg daha fazla canlı ağırlık artışı gösterdikleri belirlenmiştir. Ayrıca buzağuların 5-7 kg daha yüksek süttten kesim ağırlığı gösterdikleri belirlenmiştir. Sineklerin rahatsız ettiği ineklerde süt veriminde %20 düşüş olduğu belirlenmiştir. Düvelerle yapılan bir diğer çalışmada ise sinekle mücadele yapılan bir yerde 89 günde, 152 kilo civarına ulaşırken sinekle mücadele yapılmayan yerde 100 kg civarında kaldıkları tespit edilmiştir. Kiloda bu avantaj sağlanırken birde bu düvelerin gebelik ve döl tutmalarında da dolaylıda olsa bir iyileşme olacağı dolayısıyla ekonomik kazancın kilo kaybının önlenmesinden fazla olacağı öne sürülmektedir.

Ancak sinekte bir çeşit olmayıp Sinek tanımı içerisinde pek çok çeşit girmektedir. Aşağıda sığır yetiştiriciliğinde problem olan başlıca sineklerin resimleri verilmiştir.



Karasinek
sineği



Geyik sineği

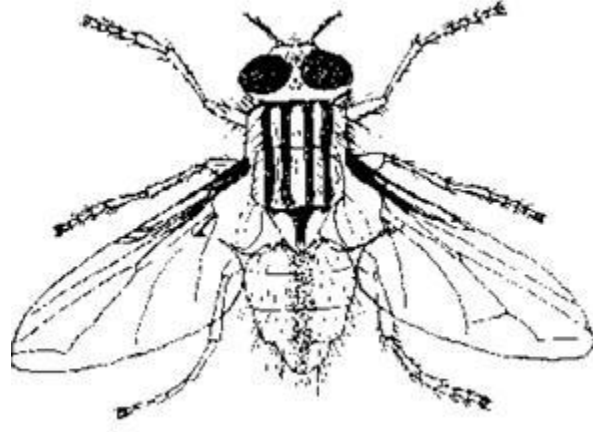
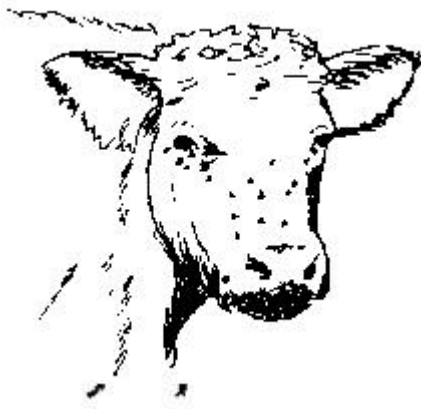


At
sineği

Bu sineklerden bazıları sığırın gözü ağız burnu çevresinde gezerek buradaki salgılarla beslenerek gözde çeşitli enfeksiyonlara ve rahatsızlıklara neden olmaktadır.

Ayrıca pembe göz hastalığı etmenlerinin bir sığırdan diğer sığıra taşınmasında da taşıyıcı olmaktadır.

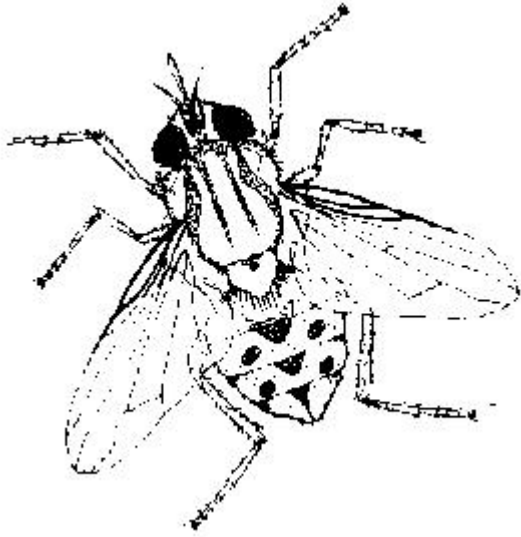
Kanla beslenen diğer sineklerde sığırı rahatsız edip verim düşüklüğüne neden olurken buna ek olarak birde kanla geçen çeşitli hastalıkların sürü içerisinde hızla yayılmasına neden olmaktadır.



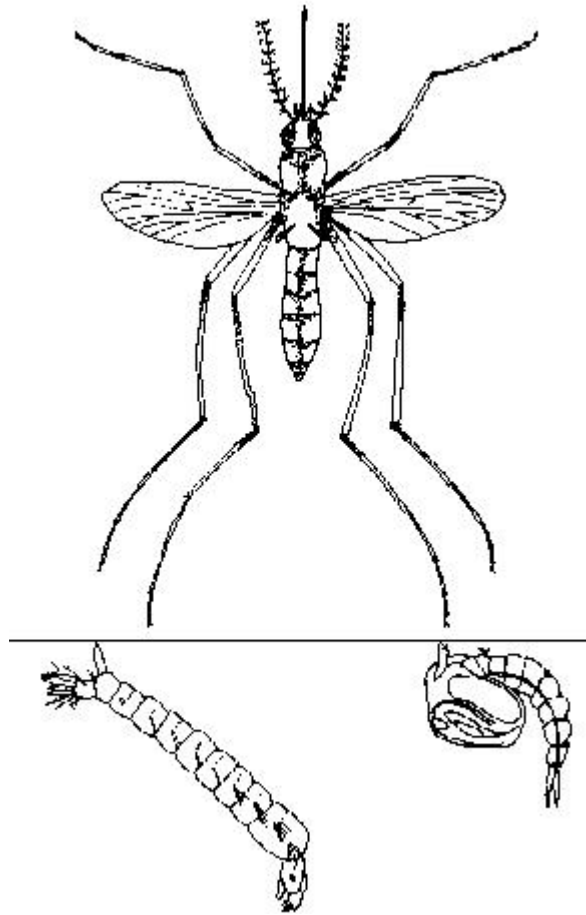
Yüz sineği
sineği

Ev

Sinekle mücadele, eğer bir sığır üzerinde 200 adetten fazla (bu sayı bazı çalışmalarda 50 sinek/sığır olarak bildirilmektedir) sinek görülüyorsa sinekle mücadele ekonomik olarak yapılabilir durumdadır. Kullanılacak sinekle mücadele programlarından herhangi birisi bu sayıyı 200 in altına çekecektir. Ancak, sinekler de kullanılan çeşitli sinek öldürücülere karşı direnç geliştirme özelliğindedirler. Bu nedenle kullanılacak ilaçların zaman içinde dönüşümlü olarak kullanılması tavsiye edilmektedir. Unutulmaması gereken önemli bir konuda Sineklerin larvalarının taze gübre yığınlarında üredikleri ve sineklerin büyük çoğunluğunun ahırda ve otlaklarda uygun yerleri bulduklarında çoğalmaya başladıklarıdır.



Ahır sineği



Sivrisinek

Sineklerle mücadelede kullanılan başlıca metotlar,

Ahırlar sinek probleminin en çok yaşandığı yerler olup sinekle mücadele için pek çok metot geliştirilmiştir. Özellikle, gübreliklerin çeşitli sinek öldürücülerle ilaçlanması, çeşitli sinek öldürücülerin sinek çekici besinlerle karıştırılıp verilmesi ve duvara, zemine uygulanan ve belirli süre etkisini koruyan sinek öldürücüler ile kağıtlara emdirilmiş sinek öldürücülerini satan çeşitli firmalarda bulmak olasıdır. Yurt dışında bunlara ek olarak, pek çok metot ve uygulama şekli geliştirilmeye devam etmektedir. Kulak küpeleri veya sırt süngerleri sprey ve yem katkıları bunlara örnek olarak verilebilir.



Ayrıca ahırda hayvanların her gün sürekli geçmek zorunda oldukları mesela su yolu veya yemliklere geçiş gibi yerlerin geçit kısmına yerleştirilen içinde sinek öldürücü olan torbaların asılmasında kullanılan bir uygulamadır. Ancak bu torbaların kuru ve sürekli ilaç ile dolu olmasına dikkat edilmesi gerekir.

Bir diğer metot ise çeşitli mineral yağa karıştırılmış sinek öldürücü sırt süngerlerin kullanımınıdır. Buda yine önceki metotta olduğu gibi ahırın geçit kısımlarına yerleştirilmelidir. Bu süngerlerin haftada bir ilaç içeren yağla iyice doymuş hale geldiğinden (4 litre mineral yağ, 6 m uzunluğunda süngere kullanılmalıdır) iyice emin olmak gerekir.

Hayvanın sırt çizgisine damlatılan sinek öldürücülerde söz konusu olup bu ilaçlar 3-4 hafta etkili olmaktadır. Ancak yinede satın alınan ilacın talimatlarına dikkatle uyulmasında fayda vardır.

Spreylerde sinekle mücadelede kullanılan bir diğer metottur. Bu spreylerin etkinliği kullanılan ilacın özelliklerine ve içeriğine göre değişkenlik göstermektedir.

Erginlerle mücadele yerine larvaların yok edilmesine yönelik olan yem katkıları uygulaması yeni sinek oluşumunu önlemeyi amaçlamaktadır. Bu metot kullanıldığında komşu veya diğer kaynaklardan gelecek sineklerle mücadele için sineklerin çıktığı dönemde diğer kontrol metotlarının ayrıca kullanılması gerekebilir.

Standart hap yutturma tabancası ile hayvana verilebilen irice haplarda sinek öldürücü olarak kullanılmaktadır. Kesin sonuç için bütün sürüye uygulanması gerekmektedir. Bu haplar gübrede yeni sineklerin üremesini önlemektedir.

Sığır yetiştiriciliğinde belki de en kolay ve etkin sinek öldürücü uygulama metodu sinek öldürücü ilaç ile doyurulmuş kulak küpeleridir. Sığır üzerinde olan sineklerden en çabuk ve etkili şekilde kurtulma yolu bu küpeler olmaktadır. Yapılan bazı uygulamalarda küpe takıldıktan 15 dakika sonra sineklerin sığırın vücudunu terk ettiği bildirilmektedir. Etkin çözüm için sineklerin çoğalma mevsimi başlangıcında sığırın her iki kulağına da küpelerin takılması gerekir. Bu tüm sineklerin yoğun olduğu dönemde etkili sonuç verecektir.

İki tip kulak küpesi olup fark, aktif bileşen olarak Organophosphate veya Pyrethroid kullanmasıdır. Bu metotta da tüm sürüdeki tüm hayvanlara uygulama yapılması gereklidir.

Hangi metot olursa olsun uygulanacak sinekle mücadele programında dikkat edilmesi gereken dört temel nokta vardır.

1. Satın almadan önce iyi bir piyasa araştırması yaparak ve uzman görüşü alın.
2. Mevcut sineklere daha önce mücadele yapıp yapılmadığı ve yapıldı ise kullanılan ilaç ve etken maddenin bilinmesi direnç gelişip gelişmesinin kontrolü açısından çok büyük önem arz etmektedir.
3. Uyarı, önlem ve kullanım talimatlarına kesinlikle uyulmalıdır. Kullanılan sinek öldürücüler, çocuklar, diğer hayvanlar ve çalışanlar için toksik özellikte olabilmektedir. Belirtilen doz ve uygulama şeklinden farklı bir uygulama hassas hayvanlarda zehirlenmelere neden olabilir.
4. Kullanılan sinek öldürücülerin vücutta kalma süresi ve geri alınma süreleri konusunda bildirilen talimata kesinlikle uyulmalıdır.

Bu sineklerin başlıca üreme yeri ise, bozulmuş yemler, çeşitli organik atıklar, gübre ve gübreliklerdir. Ayrıca sinekler yumurtalarını bırakmak için gübre ve diğer bazı materyale gerek duyarlar. Gübrenin ahırdan toplanıp çekilmesi ve uygun şekilde depolanması ile sinek probleminin büyük kısmı ortadan kalkmış olacaktır.

Ahırda eğer iyi değerlendirilir ve işlenme olanağı bulunursa para demek olan gübre dikkate alınıp gerekli önlemler alınmadığı için Ülkemizde problem kaynağı olarak görülmektedir. Oysa gübrenin çok değerli bir şekilde dönüştürülmemesi için hiç

bir neden yoktur. Ahırda gübre ve gübrelik konusu ile üretilen gübreni biyogaz, katı gübre ve sıvı gübre formlarına dönüştürülmesi için gerekli teknikler bugün için gelişmiş düzeydedir. Bu konuda da uzman görüşler ile başarılı uygulamalar yapıldığı bilinmektedir.